



# 2024北京嫣然天使儿童医院 年度报告



2024 BEIJING SMILEANGEL CHILDREN' S HOSPITAL  
ANNUAL REPORT



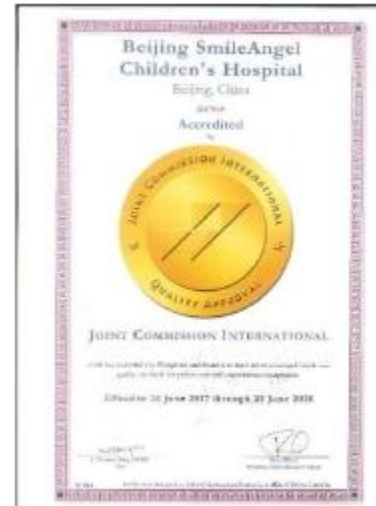
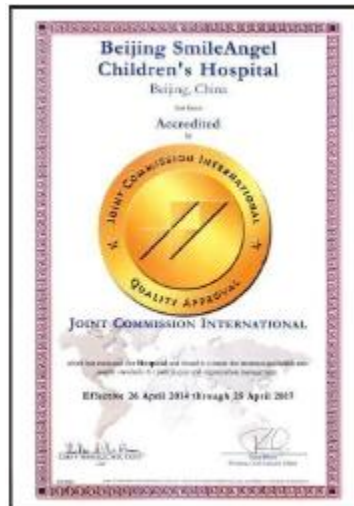
## 目录

1. 北京嫣然天使儿童医院概况	3
1.1. 基本信息	3
1.1.1. 医院简介	5
1.1.2. 医疗服务项目	6
1.1.3. 组织架构	10
1.1.4. 理事会及团队	10
1.2. 缘起和创新	14
1.2.1. 理念缘起	14
1.2.2. 理念和学术创新	14
2. 运营报告	16
2.1. 医疗运营和管理	16
2.1.1. 医疗工作量	16
2.1.2. 科室及人力资源配置	16
2.1.3. 主要医疗工作	16
2.1.4. 积极做好宣传和健康促进工作	18
2.2. 捐赠与社群营建	18
2.2.1. 捐赠	18
2.2.2. 感谢陪伴 年度回顾	19
3. 财务和审计报告	24
4. 社会影响力报告	24

# 1. 北京嫣然天使儿童医院概况

## 1.1. 基本信息





### 1.1.1. 医院简介

2012年5月27日，北京嫣然天使儿童医院在社会各界爱心人士的关注和支持下，经过两年零六个月的筹备，在北京市朝阳区望京东园（融科橄榄城）举行了落成典礼。中国红十字基金会、北京市民政局及卫生局等领导出席了典礼仪式。在完成相关登记手续及试运营后，北京嫣然天使儿童医院于2012年7月1日正式开业。

嫣然天使儿童医院是一家民办非营利性儿童医院，是在中国红十字基金会嫣然天使基金的筹资协助下，由李亚鹏先生、王菲女士、刘莉莉女士、胡岚女士、李滔先生、唐越先生、汪永安先生、李斌先生共同倡导发起成立的。

其非营利性体现在：医院不以营利为宗旨和目标，理事不享有医院的经济回报，且终身不分红。医院以主动承担社会责任为目标，为社会公众利益服务，全部财产属于社会。医院发挥其社会影响力，将民间资本汇集在此，为更多的儿童和家庭提供高品质医疗服务。医院在筹建过程中，得到了政府各级相关部门的大力支持。首都儿科研究所附属儿童医院、台湾长庚医院、美国和德国相关的医疗机构则给予了坚实的技术支持。还收到来自从医院设计到施工、医疗设备、艺术品装饰等62家企业和百余位个人的捐赠。这一切充分体现了医院倡导的“仁爱、济世、关怀、奉献”的公益理念。

医院建筑面积约5000平米，拥有50张多功能病床，4间现代化层流手术室，来自各个医疗机构的医疗技术团队。医院全体工作人员在“仁爱济世关怀奉献”的精神指引下，致力于建立集儿童医疗救治、医学科研、医护培训、人文关怀于一体的研究型现代化儿童综合医院。医院以仁爱之心，国际一流的医疗技术，为患儿提供优质服务，平均每年完成600例左右的救助手术，帮助贫困地区唇腭裂儿童获得身心并举的医疗救助，使他们重新绽放笑颜。

北京嫣然天使儿童医院借鉴国际医院管理模式并结合中国国情，走出了一条独具特色的管理模式，于2014年4月26日，正式通过JCI国际医院评鉴，并于2017年7月再次通过了JCI复评。

嫣然天使儿童医院接受社会各界的善款及物资捐赠，所有捐赠的善款和物资都将用于医院的自身建设及对贫困家庭儿童的医疗救助。

### 1.1.2. 医疗服务项目

医院设有内科、外科、眼科、口腔科、耳鼻喉科、保健科、中医科、心理科、皮肤科、麻醉科、检验科、药剂科、医学影像科（放射科、心电图室、B超室）、颅颜中心等科室机构。可提供各种儿童常见病的诊治，包括：

内科：上呼吸道感染、支气管炎、肺炎、腹泻等；

外科：外伤处理、肛裂、甲沟炎等；

眼科：屈光不正、弱视、斜视、霰粒肿、泪道阻塞等；

口腔科：龋齿、根尖周病、乳牙滞留、牙髓炎等；

耳鼻喉科：过敏性鼻炎、急性中耳炎、鼻窦炎等；

保健科：言语障碍、消化不良等；

皮科：儿童湿疹、斑秃、传染性软疣、皮炎、过敏、痤疮等；

中医科：中医按摩、呼吸系统疾病、冬病夏治穴位贴敷、消化系统疾病等。

医院住院部设有 50 张病床，可提供包括内科、外科、耳鼻喉科等住院治疗服务。医院唇腭裂医学中心提供与唇腭裂手术相关的外科、口腔科、耳鼻喉科、语音训练、心理辅导、志工协助等，身心兼顾的整体医疗服务。

## 科室介绍

### 儿内科

集治疗小儿呼吸、消化、循环、血液、肾脏等专业为一体的综合性科室，有来自首都儿科研究所、中日友好医院等三甲医院的知名专家出诊，医师团队均为具有多年临床实践经验的专家，对内科常见病、多发病及各种疑难杂症具有较高的诊断治疗水平。

### 儿外科

由颅颜外科（以唇腭裂修复手术为主）、小儿外科两部分组成。医师主要来自首都儿科研究所附属儿童医院、北京儿童医院、北京口腔医院、北京协和医院、北大口腔医院等，均为资深、高年资主任医师、副主任医师、主治医师，在诊断、治疗患儿疾病上都有丰富的临床经验。外科除开展唇腭裂手术外，还将开展腹股沟斜疝、鞘膜积液、斜颈、隐匿阴茎、包茎、狭窄性腱鞘炎及皮脂腺囊肿等小儿外科手术。

## 眼科

承担各种眼病的诊治工作。拥有多名来自首都儿科研究所、北京同仁医院等医院，临床经验丰富的专家，在小儿泪道疾病、斜视和弱视诊治、屈光不正矫正诊治等儿童常见病和疑难眼病的诊治方面具有独到之处。目前开展的诊治项目包括：

儿童眼部常见病、多发病诊治；

泪道疾病治疗；斜视、弱视的诊断治疗；

屈光不正（远视、近视、散光）的矫正，和专业验光配镜服务。

## 耳鼻喉科

集耳、鼻、咽喉疾病的预防、保健、治疗为一体的综合性科室。专家主要来自北京儿童医院、北京同仁医院、清华长庚医院等医院，对于小儿鼻炎、鼻窦炎、小儿扁桃体炎、腺样体炎、腺样体肥大、小儿中耳炎等疾病诊断与治疗有着丰富的临床经验。目前开展的特色治疗项目有：

睡眠呼吸监测；

鼻炎纤维喉镜腺样体筛查；

小儿耳道叮咛取出术

鼻窦阴压置换疗法和鼻腔冲洗，对小儿打鼾、反复鼻塞流涕、上气道咳嗽、小儿鼻炎、鼻窦炎、腺样体炎、扁桃体炎、小儿中耳炎有很好的效果；

腺样体及扁桃体切除术

## 口腔科

综合性临床科室。具有多名来自北大口腔医院的专家，5台德国进口牙科治疗椅、数字化牙片机和全景数字化曲面断层机等设备。目前开展的治疗项目有：

儿童口腔龋病的早期预防；龋病、牙髓病、根尖周病的诊断治疗；

儿童口腔粘膜病的诊断治疗；

儿童错合畸形的早期预防及矫治等；

## 儿保科

由北京儿童医院、首都儿科研究所儿童保健专家团队出诊。专注于儿童健康保健、儿童生长发育过程监测、儿童神经心理行为异常筛查及成长过程中所发生疾病的预防和治疗等工作。

特色诊疗项目：

儿童健康检查：骨密度、骨龄评价等；

儿童神经心理行为和智力检查：儿心量表、婴儿—初中生社会生活能力、儿童孤独症筛查量表（66项）等多种检测量表对多动症、自闭症、孤独症、感统失调等疾病的筛查提供重要依据；

儿童营养及饮食行为干预：婴幼儿喂养指导与营养、儿童营养性疾病、肥胖和营养不良等的干预和指导；

儿童内分泌遗传代谢及神经性疾病，包括：生长发育、性早熟、甲状腺功能等疾病诊治。

## 中医科

由护国寺中医院专家出诊，开展小儿疾病的特色治疗与儿童保健。

呼吸系统疾病：发挥中医特色，治疗小儿上呼吸道感染、气管炎、肺炎、慢性咳嗽、反复呼吸道感染等疾病。根据中医经络学，采用穴位贴敷等方法，进行毛细支气管炎、肺炎、慢性咳嗽、鼻炎等疾病的治疗；

消化系统疾病：在服中药同时，配合捏脊按摩，治疗疳积病、小儿厌食、肠痉挛、便秘和腹泻等疾病；

小儿杂病：采用中医按摩和功能训练等手段，进行小儿斜颈、脑发育迟缓和神经系统一些疾病的康复治疗。

## 皮肤科

承担各种过敏性、细菌性、真菌性皮肤病的诊断及治疗。拥有来自北京儿童医院的专家出诊，配备皮肤科诊室及治疗换药室。目前诊疗项目包括：过敏性皮炎、湿疹、感染性皮疹、接触性皮炎等疾病。

## 心理科

负责儿童青少年精神障碍的诊断治疗和预防康复工作，注重心理咨询与心理治疗。常见儿童青少年心理障碍包括：

情绪管理障碍：易怒、烦躁、攻击、焦虑症、抑郁症、强迫症、恐惧症等；

学习障碍：厌学、成绩下降、考试焦虑等；行为失调，如多动、自闭等；

情感发展障碍：自卑、情感困惑、青春期烦恼等；

人际关系障碍：与父母、家人、朋友、老师等沟通问题等。

咨询师均系统接受过认知疗法、行为疗法、精神分析疗法、儿童身心发展、儿童主体构建等专业培训，并拥有多年儿童青少年心理咨询临床经验。咨询风格真诚温暖，敏锐细腻。

## 检验科

临床检验的医学临床实验室。拥有全自动血细胞五分类仪、尿液分析仪、全自动血凝分析仪、全自动生化分析仪等仪器设备 10 余台。下属专业组有临床检验室、生化室、服务窗口有门（急）诊化验室、生化室。承担包括血常规、尿常规和便常规检查、生物化学检验、病原学胶体金监测等 50 余项检验项目。检验科在完成临床常规检验工作的同时，还为医院颅颜中心提供高质量的实验室服务平台。

## 影像科

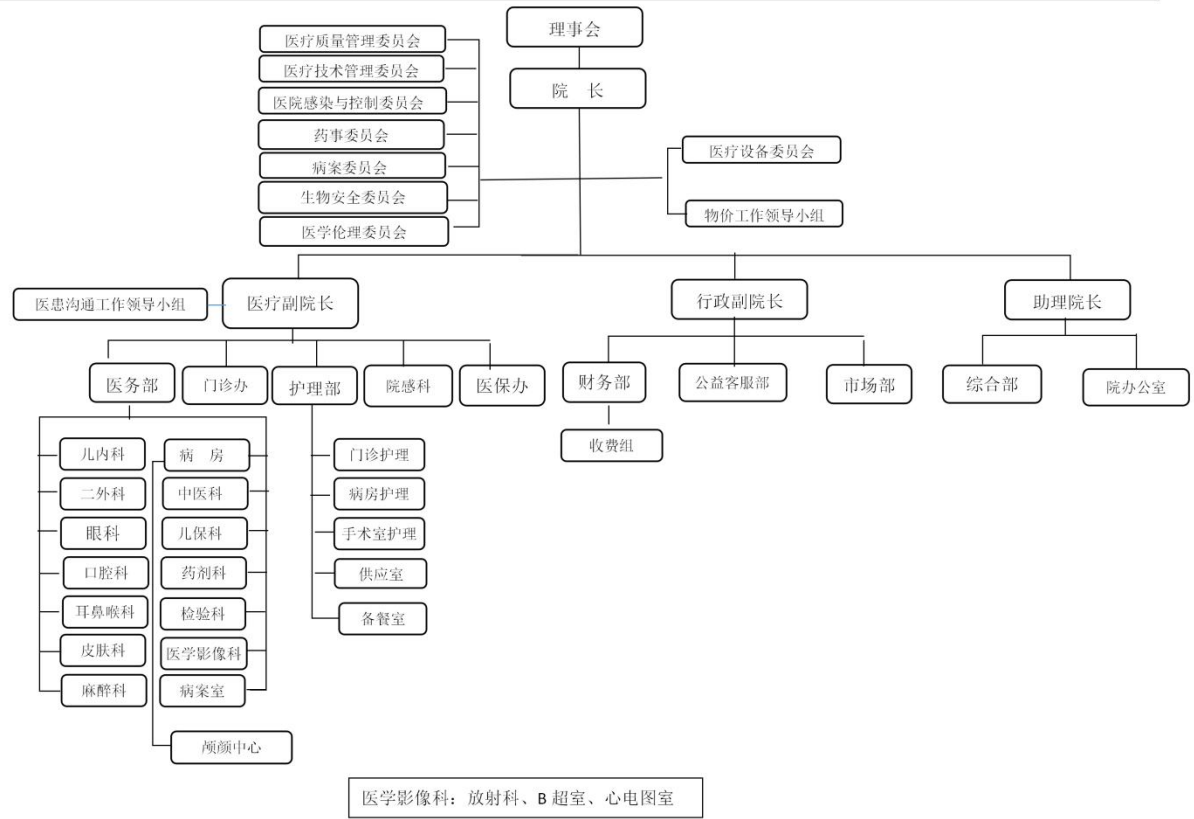
综合性影像诊断科室。配置有数字化曲面断层 X 射线机等检查治疗设备。主要承担内科、外科、耳鼻喉科、口腔科临床 X 射线摄片、诊断、曲面断层摄片等任务。数字化曲面断层 X 射线机主要用于拍摄标准曲面断层片、儿童专用曲面断层片、头颅正侧位片、副鼻窦断层片及腕骨（手/腕）骨龄分析片。

## 颅颜中心

北京嫣然天使儿童医院附设的嫣然天使颅颜中心，有来自北京协和医院、北京口腔医院、北大口腔医院等医院的多名专家出诊，对唇腭裂患儿，提供从 0-18 岁的综合医疗服务，包括前期治疗、外科修复、术前及术后的正畸治疗、语音治疗、心理咨询、音乐疗法等，是中国第一个拥有完整唇腭裂序列治疗的颅颜中心。

### 1.1.3. 组织架构

北京嫣然天使儿童医院组织架构（2024年）



### 1.1.4. 理事会及团队

#### 1.1.4.1. 理事会介绍

嫣然天使儿童医院理事会是由李亚鹏先生等 5 名理事、1 名监事组成。

王雅屏女士是第 38 届南丁格尔奖章获得者，拥有 40 年以上经验的医护专家。经由红十字基金会推荐，作为监事加入嫣然天使儿童医院监事会。

理事长

李亚鹏先生/理事会主席嫣然天使基金发起人



中书控股董事长

监事：王雅屏女士第 38 届南丁格尔奖章获得者

#### 1.1.4.2. 管理团队成员

张 川 党支部书记

郑庆平 院长

吉春艳 行政副院长

阎志军 助理院长

#### 1.1.4.3. 医疗专家

嫣然天使儿童医院具备国内儿科较高水平的医疗技术力量，拥有多名儿科高级职称医师，他们在儿童常见病、呼吸系统疾病、免疫系统疾病、消化系统疾病、眼科、外科、口腔、皮肤科等疾病诊断及治疗方面有丰富的临床工作经验。

#### 陈仁吉主任医师 颅颜中心

- 首都医科大学附属北京口腔医院唇腭裂治疗中心主任，口腔颌面整形创伤外科主任，中华口腔医学会唇腭裂专业委员会副主任委员。
- 专业特长：擅长唇腭裂、面裂、唇腭裂继发畸形、腭咽闭合不全及颌面部其它先天性畸形及外伤等继发性畸形的手术治疗方面有丰富经验及深入研究，在语音障碍的诊断和语音治疗方面有丰富的经验及深入研究。

### 朱洪平主任医师 颅颜中心

- 北京大学口腔医院专家、中华口腔医学会唇腭裂专业委员会候任主任委员、医学博士。毕业于北京医科大学(现北京大学医学部)口腔医学院，专门从事唇腭裂序列治疗和口腔颌面整形外科修复。2000-2001年在美国匹兹堡大学唇腭裂中心工作学习。
- 专业特长：擅长唇裂修复、腭裂修复、腭咽闭合不全外科治疗、牙槽突裂植骨修复、鼻唇畸形整复、各类面裂整复等唇腭裂序列治疗，颌面部整形外科，语音障碍评估与治疗。

### 解湘陵主任医师 小儿眼科

- 曾就职于首都儿科研究所眼科主任医师,从事小儿眼科工作近40年。现任全国斜视弱视防治组成员,发表论文多篇。
- 专业特长：擅长儿斜视弱视、泪道阻塞以及小儿眼病的诊断和治疗。

### 刘冰 主任医师 小儿眼科

- 三甲医院眼科30余年从业经验，熟练掌握眼科各类眼疾病的诊断、治疗、手术，并积累了丰富的临床经验，在国内外眼科专业期刊发表论文24篇，核心期刊收录7篇，科研成果丰富。
- 专业特长：擅长儿童常见眼科疾病，眼视光，近视眼防控，视功能训练，弱视斜视治疗等眼科疾病的诊治。

### 高琳副主任医师 口腔科

- 北京大学口腔医院专家，口腔正畸学专业博士。
- 专业特长：各类错牙合畸形的综合治疗；儿童骨性错牙合畸形的早期矫治；唇腭裂序列治疗；隐形矫治技术。

### 成福云副主任医师 小儿皮肤科

- 儿童皮肤疾病鉴定专家。从事儿童皮肤病临床诊疗40余年,具有丰富的临床经验,发表论文多篇且多次获奖。
- 专业特长:擅长儿童湿疹、荨麻疹、斑秃、疱疹(带状疱疹)、传染性软疣、丘疹性荨麻疹、皮炎、毛囊炎、癣类、过敏、痤疮等儿童皮肤科常见病的诊断与治疗。

### 杨酉副主任医师 耳鼻喉科

- 曾在北京同仁医院耳鼻喉头颈外科和私立高端医院工作近20年,熟练掌握常见的耳、鼻、咽喉及头颈外科常见疾病的诊治。
- 专业特长:擅长常见鼻部疾病(慢性鼻炎、慢性鼻窦炎、鼻息肉、过敏性鼻炎等),咽喉疾病(症、腺样体扁桃体肥大等)耳科疾病,头颈外科疾病。

### 牛志尚主任医师 外科

- 首都儿科研究所附属儿童医院专家,参与国家级省市级课题多项,在国内各核心期刊发表相关论文 20 余篇,多次参加全国性学术会议并做专题发言。
- 专业特长:小儿泌尿外科疾病的诊治,如腹股沟斜疝、鞘膜积液、隐睾、精索静脉曲张、尿道下裂、肾积水、隐匿性阴茎、睾丸扭转等微创(腹腔镜)治疗小儿泌尿外科常见疾病。

### 张轶勋 主任医师 保健科

- 从事儿科临床和儿童保健工作38年,熟悉儿童保健业务管理,在儿童生长发育及养育,高危儿健康管理及早期干预,儿童膳食营养及常见营养问题处理,儿童心理、发育行为评估与心理咨询等方面积累了较丰富的临床经验。

## 1.2. 缘起和创新

### 1.2.1. 理念缘起

中国红十字基金会嫣然天使基金于2006年11月21日成立。经历数年的努力，通过定点医院及每年的嫣然天使之旅医疗救助行动。几年间，取得了一定的成绩，也遇到了一些长远发展的瓶颈。在致力于儿童出生缺陷的医疗救助过程中，我们看到了儿童医疗服务条件和资源的不足，发现出生缺陷儿童医疗救助体系仍有许多亟待改善之处。如果能有一家医院作为平台完成国际唇腭裂治疗标准的引进，由医疗团队（颌面外科、口腔科、耳鼻喉科、内科、儿童心理辅导、语音矫正）多科室共同完成的对 0-18 岁的患儿跟踪序列治疗，这将填补我国在该领域的空白。

医院作为平台，发挥其社会影响，汇集民间资本，为更多的儿童和家庭提供优质的医疗资源。在当今儿科医生极度缺乏的环境下，医院也可以为中国培养更多专业的儿科医生和医护人才提供有效平台。

从 2009 年起，国家连续出台政策，鼓励和引导社会资本举办医疗机构。2013 年 10 月，国务院颁发《关于促进健康服务业发展的若干意见》，明确提出“鼓励企业、慈善机构、基金会、商业保险机构等以出资新建、参与改制、托管、公办民营等多种形式投资医疗服务业”，“大力支持社会资本举办非营利性医疗机构、提供基本医疗卫生服务”。经过多年的思索，李亚鹏先生于 2009 年提出了建立一家综合儿童医院的设想，并得到了中国红十字基金会的大力支持。在社会各界人士共同努力下，2012 年 5 月 27 日，一家旨在为更多的儿童和家庭提供高品质医疗服务、缓解儿童就医压力、为唇腭裂儿童提供身心兼顾的整体医疗照顾的公益儿童医院——北京嫣然天使儿童医院由此诞生。

### 1.2.2. 理念和学术创新

民办非营利性医院创新：民间资本以举办公益医院方式承担社会责任。

嫣然天使儿童医院的性质是民办非营利，这也意味着医院的全部理事不享有医院的所有权、经济回报，且终身不分红。医院的全部财产属于社会所有。

作为一个创新事物，非营利性儿童医院一切都是在不断摸索中前行。正如南都公益基金会理事长、中国基金会中心网理事长、中国青少年发展基金会副理事长徐永光先生在

2012年7月接受《中国财富》杂志专访时的一段描述：“非营利医院是中国非营利组织大有作为的地方。在国外，大量的医院和学校都是通过慈善力量捐款来办的，是公益性的。中国现在是两个极端，极端政府化和极端市场化。这是我们在教育和医疗领域的特征。嫣然天使儿童医院是纯粹的民办非营利医院，这在中国是一个真正的创新，也会面临很大挑战。他们定位很高，要给患者提供最好的服务，可以借鉴国外。”充分吸取国外的先进经验，也是嫣然天使儿童医院未来发展的重要核心所在。

**学术创新：建立唇腭裂序列治疗体系与标准的颅颜中心**

唇腭裂治疗不是一次性手术就可以治愈的，它对儿童造成的身心影响是多方面的，需要通过序列治疗、团队治疗解决。所谓序列治疗，就是从唇腭裂儿童出生到长大成人，随着生长发育的每个阶段，治疗其相应的形态、生理、心理缺陷。就是在治疗的最佳时期，采用最合适的方法，得到最良好的效果，形成程序化。团队治疗的概念是源于唇腭裂序列治疗需要由整形外科（口腔颌面外科）、口腔正畸科、牙科、内科、耳鼻喉科、语音病理、心理等多学科专家共同组成的团队所完成的治疗。

为了更好的促成唇腭裂序列治疗体系的建立及完善，北京嫣然天使儿童医院、嫣然天使基金与中华口腔医学会下设非营利机构中国唇腭裂诊治联盟开展合作。中国唇腭裂诊治联盟（Sino-Cleft）整合了国内包括口腔颌面外科、整形外科、口腔正畸、语音、心理等多学科的从事唇腭裂治疗的主要医疗资源，依托全国范围内达到一定规模和水准的唇腭裂中心，建立国内唇腭裂的诊疗及临床研究协作体。北京嫣然天使儿童医院颅颜中心将作为中国唇腭裂诊治联盟的试点，开展唇腭裂序列治疗相关的学术研究，规范唇腭裂治疗团队建设和管理，统一唇腭裂序列治疗模式、治疗效果的评估标准和评估方法，规范统一的病案资料采集和病例追踪数据收集的模式，建立共享在线唇腭裂患者数据库，组织并实施大样本的临床与基础的合作研究。同时积极发展并建立国内高水准的唇腭裂治疗网络，力争为中国所有唇腭裂患者提供高质量的、便捷的医疗服务。

同时，嫣然颅颜中心将通过与拥有世界先进唇腭裂治疗技术的台湾长庚医院的技术交流，与国际唇腭裂治疗医学理念接轨，建立高质量唇腭裂治疗标准。

通过这些举措，嫣然天使颅颜中心将搭建一个国际唇腭裂学术交流的平台，加强国际间的学术研究和交流，提升我国唇腭裂治疗水平。

## 2. 运营报告

北京嫣然天使儿童医院依法履行了完整的登记手续，并严格依照法律法规和国家政策进行运营。以 JCI 国际医疗标准建立并完善“以病人为中心”让病人从入院到离院的整个过程，让病人享受就诊过程，享受就诊快乐。在“大专科，小综合”的业务板块下进行全方位医疗管理，2024年品质管理质量、门诊量及手术量均稳步提升，成本控制良好。除专业医疗服务外，同时完善筹款、社群营建等公益事业板块的管理制度，并在此基础上开展唇腭裂手术救助、“艺术在医院”等公益项目。详细报告如下：

### 2.1. 医疗运营和管理

#### 2.1.1. 医疗工作量

2024年1月1日—12月31日，年诊疗患者 20000余人次，入院 665 人次，出院 665 人次，手术近 650 人次。全年零医疗差错和医疗事故，没有出现行政处罚和违法违规

#### 情况。2.1.2. 科室及人力资源配置

科室 13 个：内科、外科、耳鼻喉科、眼科、口腔科、精神科、儿童保健科、中医科、皮肤科、药剂科、检验科、麻醉科、医学影像科（含放射科、心电图室、B 超室）。

行政职能部门 10 个：医务科、护理部、院办公室、人力资源办、财务部、院感科、信息中心、客服部、收费处、后勤保障部。

医院还设有颅颜中心、公益部、市场部。

人员概况：全院人员118人。目前全职员工74人，其中医务人员41人，其他技术人员 8人，行政管理人 13人，工勤人员 2人，客服部10人（含收费处、颅颜中心）。

人员培训：2024年参加院外培训 8项，113人次；组织院内培训 54 项，578人次。

#### 2.1.3. 主要医疗工作

##### 2.1.3.1. 大抓医疗质量管理，使医院的医疗工作得到进一步提升。

一，认真落实以十八项医疗核心制度为中心的各项管理制度。对医务、护理、门诊等科室

进行了部分调整，完善了各科室的管理制度，理顺了流程。

二，分期分批组织全员进行质量教育，开展检查考核，对考核发现的问题进行具体分析，制定出持续改进的具体措施。不断提高医院的管理水平、依法执业水平，做到规范管理、合理收费、坚决杜绝违规事件。

三，不断提升的护理服务水平：完善了护理规章制度和技术规范，促进护理服务更加专业性和规范性。

### 2.1.3.2. 坚持各项工作规范化管理

一，药剂科认真做好药事管理，落实北京市阳光采购平台集中采购，对药品的效期和贮藏严格把关，确保药品的安全有效。并定期召开药事委员会，加强对重点和特殊药品的监管，特别是对抗菌药物合理应用。认真坚持处方点评，对门诊处方及病房医嘱单进行前置干预，对临界差错进行汇总分析，确保患者用药安全。

二，检验科不断优化检验流程，整理修订出严谨的检验项目及出报告时间等规定，方便各临床科室统一规范地回答患者。同时认真做好室内质控、室间质评及日常室内质控评估工作，确保各项化验结果符合要求。

三，高度重视医院感染管理，施行疫情防控常态化管理。修订完善了医院感染管理制度；建立就诊患者的详细信息登记簿；加强员工知识培训，提高职业防护意识；加强对清洁区和污染区的管理；改进消毒供应中心的流程，使之完全符合要求；医院医疗废物由相关资质的公司集中回收处理，双方签订有《医疗废物回收处理合同》；并对医疗废物处理情况进行造册登记。同时高度重视上级有关部门督导检查中提出的问题，做到了逐条落实改进。

四，高度重视安全工作。医院在安全生产工作中始终坚持“安全第一，预防为主”的方针，深入贯彻新《安全生产法》和《消防安全责任制实施办法》，认真执行上级有关安全生产工作的指示，以坚决遏制重特大事故为工作目标。

1. 扎实开展安全生产宣传教育，进行常态化消防宣传（张贴标语、发布灭火器使用和逃生的视频，组织集体学习），组织了两次全院消防培训，进一步提高员工的消防安全意识。
2. 严格执行安全检查制度，加强日常安全巡查和定期专项检查，加强消防重点巡查：查设备、查线路、查使用、查死角、查路线（逃生），对发现的安全隐患及时进行查改，做到四个清理、三个关注、两个明确、一个确保。并密切关注院内施工安全，尤其是涉及电焊、切割的工程，要求持证施工，必须做好现场防火措施。对上级有关部门检查发

现的风险隐患问题，立即进行整改，坚决不留死角。实现了全年安全生产“零事故”的目标。

3. 开展卫生知识科普宣教活动。结合日常诊疗工作，向患者宣传卫生防病知识，全方位加强疫情防控，积极参与社区组织的义诊活动等。

### 2.1.3.3. 做好信息保障工作

一是在疫情期间，协助医务部门开展线上问诊和电话咨询，使患者能够及时得到医疗服务；

二是积极创造网上会议条件，协助召集各部门主管进行网络会议，保证疫情期间的正常办公；

三是克服困难安装了两条“一键报警器”，使医院在突发事件时，能够得以及时报警。

### 2.1.4. 积极做好宣传和健康促进工作

医院的宣传阵地有医院网站板块、公众号等。医院建有平台管理制度，并设有专人撰稿，平台内容严格审核发布。医院官方网站可查询医院介绍、科室设置、专业特色、出诊专家及医生，并设置有健康科普及医院活动资讯等。

## 2.2. 捐赠与社群营建

### 2.2.1. 捐赠

2024 年度救助手术专用款执行金额 1279801.25 元。

2024 年共募现金及物资共计 896557.64 元。

## 2.2.2. 感谢陪伴 年度回顾

### 爱心汇聚 | “守护微笑”甘肃行

2024年6月4日-6日，我们再次来到甘肃临夏三天时间，两位医生为39名唇腭裂儿童进行了一对一细致的面诊及语音评估并前往特殊困境家庭家访4家共为44名唇腭裂患儿给予序列治疗规划和建议。



## 医疗领先 | 首例双侧唇裂伴下颌裂患儿成功手术重绽微笑

一位唇腭裂患儿患有非常罕见的双侧唇裂伴下颌裂，这在嫣然医院接触的病例中是首例，在全国范围内也是很罕见的。6月20日、北京大学口腔医院朱洪平教授联合我院医生团队、麻醉医师张玉凤医生、耳鼻喉科刘鑫医生共同会诊后为小月月制定了具体的麻醉及手术方案，并在29日同期完成三项修复手术。



## 公益活动 | “爱的时光”新年慈善音乐会

2024年1月12日下午嫣然天使儿童医院的大朋友小朋友们齐聚一堂举办了一场以“爱的时光”为主题的新年慈善音乐会，旅德大提琴演奏家张意嘉老师和 cello park 大提琴少年室内乐团为大家带来了温馨美好的大提琴演奏会。



## 公益活动 | 爱的翅膀，守护微笑

作为儿童医院的护士，爱心与耐心必不可少，而嫣然医院唇腭裂病房的护士们更是每天护理的是几个月的小宝宝，工作繁杂而辛苦，但是我们经常可以看到这样的画面：护士们抱着小宝宝们，比自己的孩子更加耐心和呵护。



## 公益活动 | 嫣然 12 周年音乐会

为庆祝 12 周年和六一国际儿童节，5 月 29 日，我们联合斯芬克国际艺术教育望京东园五区社区共同举办手工艺术工作坊和与爱“童”行 亲子音乐会主题活动。



## 嫣然公益 | 公益健康服务走进宝星园社区

3月30日嫣然医院公益活动小组来到宝星园社区向居民科普健康生活知识为居民提供公益检查



## 嫣然公益 | 嫣然医院与您相约“赏花市集”

4月8日嫣然天使儿童医院公益活动小分队来到嘉美风尚2号楼参加海棠花溪文化节“锦绣商业X赏花市集”



## 嫣然公益 | 庆邻里情谊，享健康生活

4月20日望京西园四区“邻里节”作为十多年的老邻居，嫣然医院也接受了社区邀请和社区的邻居们一起参与了这场“邻里欢聚”。



## 嫣然公益 | 健康“邻”距离 我们在“益”起

缤纷四月，春暖花开望京各社区居民活动，也变得丰富多彩起来，4月26日嫣然天使儿童医院公益活动小分队受邀来到金隅丽港城和国风北京社区两个社区活动现场。



## 嫣然公益 | 共筑“邻”里情 健康“邻”聚力

10月11日，重阳佳节“生活方式与健康、寿命的关系”主题，为居民带来了一场健康知识讲座，并为社区的老年朋友，免费提供心脑血管疾病养护咨询。



### 3. 财务和审计报告

我院自 2012 年 6 月 28 日成立以来，卫生局和民政局根据我国相关法规先后指定不同的注册会计师事务所对北京嫣然天使儿童医院进行了年度审计。医院运营管理合法严格，完全符合我国民办非企业法人的相关法规和《民间非营利组织会计制度》，均获得了注册会计师事务所出具的无保留意见的审计结论。

### 4. 社会影响力报告

2024年，医院将持续优化服务流程，认真落实“以患者为中心”的各项医疗项目及服务指标，在新冠肺炎疫情防控常态化后其他呼吸道感染交叉多发的情况下，结合医院实际，使服务流程更加合理和科学化，以有力地保证医疗安全，不断提升医疗质量。并不遗余力的联系诸多爱心企业，持续参与“医院共建计划”活动，为医院进一步发展建设，更好地服务患者做出新的贡献。12年来嫣然医院始终包含着一份信念、承诺和守护，救助更多唇腭裂患儿，追求精湛的医疗技术，不断提升服务质量，为了需要我们的孩子，嫣然天使儿童将继续前进。