



# 2022北京嫣然天使儿童医院 年度报告



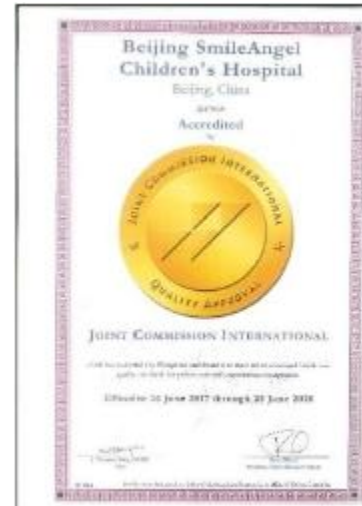
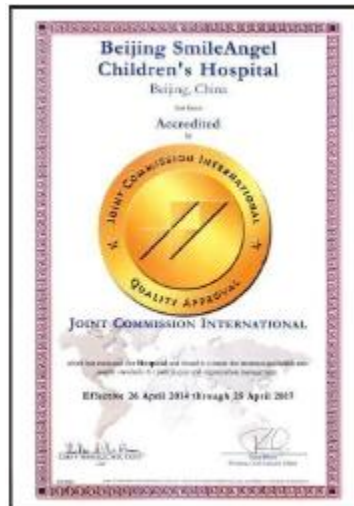
## 2022 BEIJING SMILEANGEL CHILDREN'S HOSPITAL ANNUAL REPORT



## 目录

1.北京嫣然天使儿童医院概况 .....	3
1.1 基本信息.....	3
1.1.1 医院简介.....	5
1.1.2 医疗服务项目.....	6
1.1.3 组织架构.....	11
1.1.4 理事会及团队.....	11
1.2 缘起和创新.....	15
1.2.1 理念缘起.....	15
1.2.2 理念和学术创新.....	16
2.运营报告.....	18
2.1 医疗运营和管理.....	18
2.2 组织和人力资源建设.....	22
2.3 捐赠与社群营建.....	22
2.3.1 捐赠.....	22
2.3.2 感谢陪伴 年度回顾.....	23
2.3.3 嫣然志工.....	32
3.合作伙伴.....	33
4.财务和审计报告.....	34
5.社会影响力报告.....	34





### 1.1.1 医院简介

2012年5月27日，北京嫣然天使儿童医院在社会各界爱心人士的关注和支持下，经过两年零六个月的筹备，在北京市朝阳区望京东园（融科橄榄城）举行了落成典礼。中国红十字基金会、北京市民政局及卫生局等领导出席了典礼仪式。在完成相关登记手续及试运营后，北京嫣然天使儿童医院于2012年7月1日正式开业。

嫣然天使儿童医院是一家民办非营利性儿童医院，是在中国红十字基金会嫣然天使基金的筹资协助下，由李亚鹏先生、王菲女士、刘莉莉女士、胡岚女士、李滔先生、唐越先生、汪永安先生、李斌先生共同倡导发起成立的。

其非营利性体现在：医院不以营利为宗旨和目标，理事不享有医院的经济回报，且终身不分红。医院以主动承担社会责任为目标，为社会公众利益服务，全部财产属于社会。医院发挥其社会影响力，将民间资本汇集在此，为更多的儿童和家庭提供高品质医疗服务。

医院在筹建过程中，得到了政府各级相关部门的大力支持。首都儿科研究所附属儿童医院、台湾长庚医院、美国和德国相关的医疗机构则给予了坚实的技术支持。还收到来自从医院设计到施工、医疗设备、艺术品装饰等62家企业和百余位个人的捐赠。这一切充分体现了医院倡导的“仁爱、济世、关怀、奉献”的公益理念。

医院建筑面积约5000平米，拥有50张多功能病床，4间现代化层流手术室，来自各个医疗机构的医疗技术团队。医院全体工作人员在“仁爱济世关怀奉献”的精神指引下，致力于建立集儿童医疗救治、医学科研、医护培训、人文关怀于一体的研究型现代化儿童综合医院。医院以仁爱之心，国际一流的医疗技术，为患儿提供优质服务，平均每年完成600例左右的救助手术，帮助贫困地区唇腭裂儿童获得身心并举的医疗救助，使他们重新绽放笑颜。

北京嫣然天使儿童医院借鉴国际医院管理模式并结合中国国情，走出了一条独具特色的管理模式，于2014年4月26日，正式通过JCI国际医院评鉴，并于2017年7月再次通过了JCI复评。

嫣然天使儿童医院接受社会各界的善款及物资捐赠，所有捐赠的善款和物资都将用于医院的自身建设及对贫困家庭儿童的医疗救助。

### 1.1.2 医疗服务项目

医院设有内科、外科、眼科、口腔科、耳鼻喉科、保健科、中医科、心理科、皮肤科、麻醉科、检验科、药剂科、医学影像科（放射科、心电图室、B超室）、唇腭裂医学中心、住院处等科室机构。可提供各种儿童常见病的诊治，包括：

- 内科：上呼吸道感染、支气管炎、肺炎、腹泻等；
- 外科：外伤处理、肛裂、甲沟炎等；
- 眼科：屈光不正、弱视、斜视、霰粒肿、泪道阻塞等；
- 口腔科：龋齿、根尖周病、乳牙滞留、牙髓炎等；
- 耳鼻喉科：过敏性鼻炎、急性中耳炎、鼻窦炎等；
- 保健科：言语障碍、消化不良等；
- 皮科：儿童湿疹、斑秃、传染性软疣、皮炎、过敏、痤疮等；
- 中医科：中医按摩、呼吸系统疾病、冬病夏治穴位贴敷、消化系统疾病等。

医院住院部设有 50 张病床，可提供包括内科、外科、耳鼻喉科等住院治疗服务。医院唇腭裂医学中心提供与唇腭裂手术相关的外科、口腔科、耳鼻喉科、语音训练、心理辅导、志工协助等，身心兼顾的整体医疗服务。

## 科室介绍

### 儿内科

集治疗小儿呼吸、消化、循环、血液、肾脏等专业为一体的综合性科室，有来自首都儿科研究所、中日友好医院等三甲医院的知名专家出诊，医师团队均为具有多年临床实践经验的专家，对内科常见病、多发病及各种疑难杂症具有较高的诊断治疗水平。

### 儿外科

由颅颜外科（以唇腭裂修复手术为主）、小儿外科两部分组成。医师主要来自首都儿科研究所附属儿童医院、北京儿童医院、北京口腔医院、北京协和医院、北大口腔医院等，均为资深、高年资主任医师、副主任医师、主治医师，在诊断、治疗患儿疾病上都有丰富的临床经验。外科除开展唇腭裂手术外，还将开展腹股沟斜疝、鞘膜积液、斜颈、隐匿阴茎、包茎、狭窄性腱鞘炎及皮脂腺囊肿等小儿外科手术。

## 眼科

承担各种眼病的诊治工作。拥有多名来自首都儿科研究所、北京同仁医院等医院，临床经验丰富的专家，在小儿泪道疾病、斜视和弱视诊治、屈光不正矫正诊治等儿童常见眼病和疑难眼病的诊治方面具有独到之处。目前开展的诊治项目包括：

- 儿童眼部常见病、多发病诊治；
- 泪道疾病治疗；斜视、弱视的诊断治疗；
- 屈光不正（远视、近视、散光）的矫正，和专业验光配镜服务。

## 耳鼻喉科

集耳、鼻、咽喉疾病的预防、保健、治疗为一体的综合性科室。专家主要来自北京儿童医院、北京同仁医院、清华长庚医院等医院，对于小儿鼻炎、鼻窦炎、小儿扁桃体炎、腺样体炎、腺样体肥大、小儿中耳炎等疾病诊断与治疗有着丰富的临床经验。目前开展的特色治疗项目有：

- 睡眠呼吸监测；
- 鼻炎纤维喉镜腺样体筛查；
- 小儿耳道叮咛取出术
- 鼻窦阴压置换疗法和鼻腔冲洗，对小儿打鼾、反复鼻塞流涕、上气道咳嗽、小儿鼻炎、鼻窦炎、腺样体炎、扁桃体炎、小儿中耳炎有很好的效果；
- 腺样体及扁桃体切除术

## 口腔科

综合性临床科室。具有多名来自北大口腔医院的专家，5 台德国进口牙科治疗椅、数字化牙片机和全景数字化曲面断层机等设备。目前开展的治疗项目有：

- 儿童口腔龋病的早期预防；龋病、牙髓病、根尖周病的诊断治疗；
- 儿童口腔粘膜病的诊断治疗；
- 儿童错合畸形的早期预防及矫治等；

## 儿保科

由北京儿童医院、首都儿科研究所儿童保健专家团队出诊。专注于儿童健康保健、儿童生长发育过程监测、儿童神经心理行为异常筛查及成长过程中所发生疾病的预防和治疗等工作。

特色诊疗项目：

- 儿童健康检查：骨密度、骨龄评价等；
- 儿童神经心理行为和智力检查：儿心量表、婴儿一初中生社会生活能力、儿童孤独症筛查量表（66项）等多种检测量表对多动症、自闭症、孤独症、感统失调等疾病的筛查提供重要依据；
- 儿童营养及饮食行为干预：婴幼儿喂养指导与营养、儿童营养性疾病、肥胖和营养不良等的干预和指导；
- 儿童内分泌遗传代谢及神经性疾病，包括：生长发育、性早熟、甲状腺功能等疾病诊治；

## 中医科

由护国寺中医院专家出诊，开展小儿疾病的特色治疗与儿童保健。

- 呼吸系统疾病：发挥中医特色，治疗小儿上呼吸道感染、气管炎、肺炎、慢性咳嗽、反复呼吸道感染等疾病。根据中医经络学，采用穴位贴敷等方法，进行毛细支气管炎、肺炎、慢性咳嗽、鼻炎等疾病的治疗；
- 消化系统疾病：在服中药同时，配合捏脊按摩，治疗疳积病、小儿厌食、肠痉挛、便秘和腹泻等疾病；
- 小儿杂病：采用中医按摩和功能训练等手段，进行小儿斜颈、脑发育迟缓和神经系统一些疾病的康复治疗；

## 皮肤科

承担各种过敏性、细菌性、真菌性皮肤病的诊断及治疗。拥有来自北京儿童医院的专家出诊，配备皮肤科诊室及治疗换药室。目前诊疗项目包括：过敏性皮炎、湿疹、感染性皮疹、接触性皮炎等疾病。

## 心理科

负责儿童青少年精神障碍的诊断治疗和预防康复工作，注重心理咨询与心理治疗。常见儿童青少年心理障碍包括：

- 情绪管理障碍：易怒、烦躁、攻击、焦虑症、抑郁症、强迫症、恐惧症等；
- 学习障碍：厌学、成绩下降、考试焦虑等；行为失调，如多动、自闭等；
- 情感发展障碍：自卑、情感困惑、青春期烦恼等；
- 人际关系障碍：与父母、家人、朋友、老师等沟通问题等。

咨询师均系统接受过认知疗法、行为疗法、精神分析疗法、儿童身心发展、儿童主体构建等专业培训，并拥有多年儿童青少年心理咨询临床经验。咨询风格真诚温暖，敏锐细腻。

## 检验科

临床检验的医学临床实验室。拥有全自动血细胞五分类仪、尿液分析仪、全自动血凝分析仪、全自动生化分析仪等仪器设备 10 余台。下属专业组有临床检验室、生化室、服务窗口有门（急）诊化验室、生化室。承担包括血常规、尿常规和便常规检查、生物化学检验、病原学胶体金监测等 50 余项检验项目。检验科在完成临床常规检验工作的同时，还为医院颅颜中心提供高质量的实验室服务平台。

## 影像科

综合性影像诊断科室。配置有数字化曲面断层 X 射线机等检查治疗设备。主要承担内科、外科、耳鼻喉科、口腔科临床 X 射线摄片、诊断、曲面断层摄片等任务。数字化曲面断层 X 射线机主要用于拍摄标准曲面断层片、儿童专用曲面断层片、头颅正侧位片、副鼻窦断层片及腕骨（手/腕）骨龄分析片。

## 唇腭裂医学中心

北京嫣然天使儿童医院附设的嫣然天使颅颜中心，有来自北京协和医院、北京口腔医院、北大口腔医院等医院的多名专家出诊，对唇腭裂患儿，提供从 0-18 岁的综合医疗服务，包括前期治疗、外科修复、术前及术后的正畸治疗、语音治疗、心理咨询、音乐疗法等，是中国第一个拥有完整唇腭裂序列治疗的颅颜中心。

语音康复训练中心

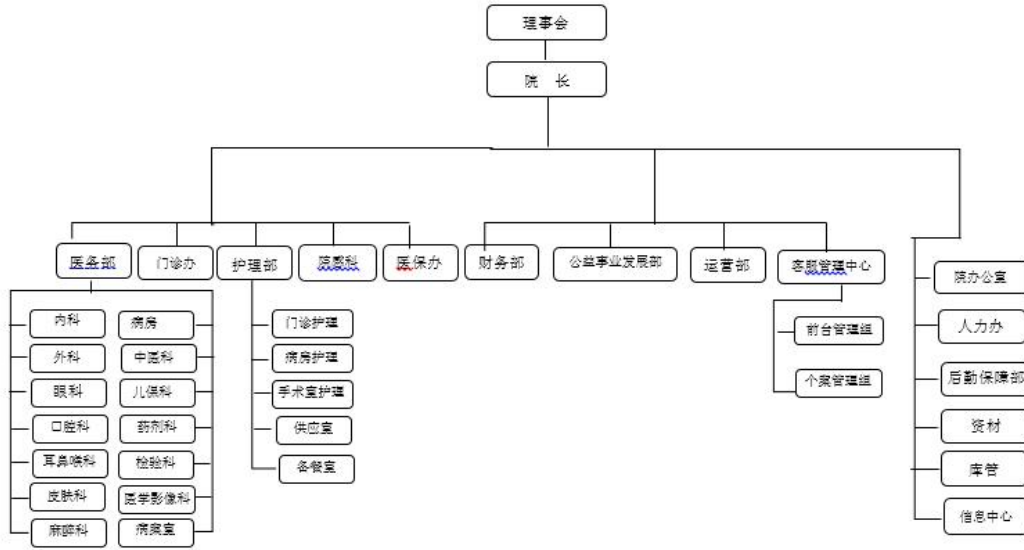
心理咨询中心

音乐疗法中心

社工中心

### 1.1.3 组织架构

北京嫣然天使儿童医院组织架构



### 1.1.4 理事会及团队

#### 1.1.4.1 理事会介绍

嫣然天使儿童医院理事会是由李亚鹏先生等 5 名理事、1 名监事组成。

王雅屏女士是第 38 届南丁格尔奖章获得者，拥有 40 年以上经验的医护专家。经由红十字基金会推荐，作为监事加入嫣然天使儿童医院监事会。

理事长

李亚鹏先生/理事会主席嫣然天使基金发起人



中书控股董事长

监事：王雅屏女士第 38 届南丁格尔奖章获得者

#### 1.4.2 管理团队成员

张川 党支部书记

郑庆平 院长

吉春艳 行政副院长

#### 1.1.4.3 医疗专家

嫣然天使儿童医院具备国内儿科较高水平的医疗技术力量，拥有多名儿科高级职称医师，他们在儿童常见病、呼吸系统疾病、免疫系统疾病、消化系统疾病、眼科、外科、口腔、皮肤科等疾病诊断及治疗方面有丰富的临床工作经验。

#### 陈仁吉主任医师颌面外科

- 北京口腔医院专家、中国唇腭裂诊治联盟专家。擅长唇腭裂手术、语音障碍诊治、唇腭裂的序列治疗、牙槽外科、颌面部外伤、颌面部畸形的诊疗。

#### 朱洪平主任医师颌面外科

- 北大口腔医院专家、中华口腔医学会唇腭裂专委会专家。擅长唇裂修复、腭裂修复、腭咽闭合不全外科治疗、牙槽突裂植骨修复、鼻唇畸形整复、各类面裂整复等唇腭裂序列治疗，颌面部整形外科，语音障碍评估与治疗。

#### 金春华主任医师儿童保健科曾任首都儿科研究所保健科主任

- 儿童生长发育的干预指导：婴幼儿喂养指导与营养、儿童生长发育监测、儿童营养相关疾病（肥胖和营养不良等）的干预指导
- 儿童内分泌、遗传代谢及神经疾病的诊治：包括儿童生长发育、性早熟、肥胖症、甲状腺功能等

### 沈明主任医师小儿内科硕士研究生导师

- 儿科常见病和疑难病诊治，侧重于遗传代谢内分泌疾病，如遗传性高苯丙酸血症（苯丙酮尿症、四氢生物喋呤缺乏症）和软骨发育不全等遗传性侏儒症，以及矮小症、性早熟、肥胖等生长发育障碍疾病。已诊治 3000 多例 PKU 患者，居国内领先水平。

### 解湘陵主任医师小儿眼科

- 曾就职于首都儿科研究所，任眼科主任，具有丰富的临床工作经验，擅长儿童斜视弱视、泪道阻塞以及小儿眼病的诊断和治疗。发表多篇论文，现为全国斜视弱视防治组成员。

### 张晓丽主任医师小儿眼科北京嫣然天使儿童医院

- 儿童青少年近视的预防，不同阶段的控制，角膜塑形镜的验配；
- 儿童眼病诊断及鉴别诊断：如儿童近视、弱视、斜视及各型复杂斜视的诊断治疗；睑内翻倒睫、麦粒肿、霰粒肿等儿童常见眼科微创手术；
- 眼底出血、眼外伤、白内障的诊治及眼前节疾病的手术治疗，如人工晶体植入手术、抗青光眼类手术等

### 周炼副主任医师颌面外科

- 协和医院口腔专家。擅长唇腭裂序列外科手术、正颌外科手术、颌面部骨折整复手术以及各种口腔科颌面部肿瘤外科治疗。

### 梁炜副主任医师正畸科

- 北京大学口腔医院专家。兼任《口腔正畸学》杂志责任编辑、中华口腔医学会员。专业特长：错颌畸形综合治疗、舌侧隐形矫治。

### 高琳副主任医师正畸科

- 北京大学口腔医院专家，口腔正畸学专业博士。专业特长：各类错牙合畸形的综合治疗；儿童骨性错牙合畸形的早期矫治；唇腭裂序列治疗；隐形矫治技术。

### 成福云副主任医师小儿皮肤科

- 从事小儿皮肤病的临床诊断与治疗 30 余年，有着丰富的临床经验。擅长小儿湿疹、荨麻疹、斑秃、传染性软疣、丘疹性荨麻疹等小儿皮肤科常见病的诊断与治疗。

### 杨酉副主任医师耳鼻喉科

- 曾就职于北京同仁医院耳鼻喉头颈外科，熟练掌握常见的耳、鼻、咽喉及头颈外科常见疾病的诊治，擅长常见鼻部疾病（慢性鼻炎、慢性鼻窦炎、鼻息肉、过敏性鼻炎等），咽喉疾病（声带疾病、鼾症、小儿腺样体扁桃体肥大等），耳科疾病（急慢性中耳炎、耳源性眩晕、新生儿听力筛查异常等），头颈外科疾病（甲状腺肿物、腮腺肿物、喉肿物等）的诊治。

### 牛志尚副主任医师小儿泌尿外科

- 擅长：小儿泌尿外科疾病的诊治，如腹股沟斜疝、鞘膜积液、隐睾、精索静脉曲张、尿道下裂、肾积水、隐匿性阴茎、睾丸扭转等微创（腹腔镜）治疗小儿泌尿外科常见疾病。参与国家级省市级课题多项，在国内各核心期刊发表相关论文 20 余篇，多次参加全国性学术会议并做专题发言。

## 晋晓菊主治医师颌面外科

- 北京军区总医院工作经历，上海第九人民医院进修经历。2008 年 毕业于华北煤炭医学院临床医学系。曾在北京口腔医院进修唇腭裂 序列治疗。一直从事临床唇腭裂诊治工作。 专业特长：擅长唇裂修复术，腭裂修复术，整形外科。

## 1.2 缘起和创新

### 1.2.1 理念缘起

中国红十字基金会嫣然天使基金于 2006 年 11 月 21 日成立。经历数年的努力，通过定点医院及每年的嫣然天使之旅医疗救助行动。几年间，取得了一定的成绩，也遇到了一些长远发展的瓶颈。在致力于儿童出生缺陷的医疗救助过程中，我们看到了儿童医疗服务条件和资源的不足，发现出生缺陷儿童医疗救助体系仍有许多亟待改善之处。如果能有一家医院作为平台完成国际唇腭裂治疗标准的引进，由医疗团队（颌面外科、口腔科、耳鼻喉科、内科、儿童心理辅导、语音矫正）多科室共同完成的对 0-18 岁的患儿跟踪序列治疗，这将填补我国在该领域的空白。

医院作为平台，发挥其社会影响，汇集民间资本，为更多的儿童和家庭提供优质的医疗资源。在当今儿科医生极度缺乏的环境下，医院也可以为中国培养更多专业的儿科医生和医护人才提供有效平台。

从 2009 年起，国家连续出台政策，鼓励和引导社会资本举办医疗机构。2013 年 10 月，国务院颁发《关于促进健康服务业发展的若干意见》，明确提出“鼓励企业、慈善机构、基金会、商业保险机构等以出资新建、参与改制、托管、公办民营等多种形式投资医疗服务业”，“大力支持社会资本举办非营利性医疗机构、提供基本医疗卫生服务”。经过多年的思索，李亚鹏先生于 2009 年提出了建立一家综合儿童医院的设想，并得到了中国红十字基金会的大力支持。在社会各界人士共同努力下，2012 年 5 月 27 日，一家旨在为更多的儿童和家庭提供高品质医疗服务、缓解儿童就医压力、为唇腭裂儿童提供身心兼顾的整体医疗照顾的公益儿童医院——北京嫣然天使儿童医院由此诞生。

### 1.2.2 理念和学术创新

民办非营利性医院创新：民间资本以举办公益医院方式承担社会责任。

嫣然天使儿童医院的性质是民办非营利，这也意味着医院的全部理事不享有医院的所有权、经济回报，且终身不分红。医院的全部财产属于社会所有。

作为一个创新事物，非营利性儿童医院一切都是在不断摸索中前行。正如南都公益基金会理事长、中国基金会中心网理事长、中国青少年发展基金会副理事长徐永光先生在2012年7月接受《中国财富》杂志专访时的一段描述：“非营利医院是中国非营利组织大有作为的地方。在国外，大量的医院和学校都是通过慈善力量捐款来办的，是公益性的。中国现在是两个极端，极端政府化和极端市场化。这是我们在教育和医疗领域的特征。嫣然天使儿童医院是纯粹的民办非营利医院，这在中国是一个真正的创新，也会面临很大挑战。他们定位很高，要给患者提供最好的服务，可以借鉴国外。”充分吸取国外的先进经验，也是嫣然天使儿童医院未来发展的重要核心所在。

学术创新：建立唇腭裂序列治疗体系与标准的颅颜中心

唇腭裂治疗不是一次性手术就可以治愈的，它对儿童造成的身心影响是多方面的，需要通过序列治疗、团队治疗解决。所谓序列治疗，就是从唇腭裂儿童出生到长大成人，随着生长发育的每个阶段，治疗其相应的形态、生理、心理缺陷。就是在治疗的最佳时期，采用最合适的方法，得到最良好的效果，形成程序化。团队治疗的概念是源于唇腭裂序列治疗需要由整形外科（口腔颌面外科）、口腔正畸科、牙科、内科、耳鼻喉科、语音病理、心理等多学科专家共同组成的团队所完成的治疗。

为了更好的促成唇腭裂序列治疗体系的建立及完善，北京嫣然天使儿童医院、嫣然天使基金与中华口腔医学会下设非营利机构中国唇腭裂诊治联盟开展合作。中国唇腭裂诊治联盟（Sino-Cleft）整合了国内包括口腔颌面外科、整形外科、口腔正畸、语音、心理等多学科的从事唇腭裂治疗的主要医疗资源，依托全国范围内达到一定规模和水准的唇腭裂中心，建立国内唇腭裂的诊疗及临床研究协作体。北京嫣然天使儿童医院颅颜中心将作为中国唇腭裂诊治联盟的试点，开展唇腭裂序列治疗相关的学术研究，规范唇腭裂治疗团队建设和管理，统一唇腭裂序列治疗模式、治疗效果的评估标准和评估方法，规范统一的病案资料采集和病例追踪数据收集的模式，建立共享在线唇腭裂患者数据库，组

织并实施大样本的临床与基础的合作研究。同时积极发展并建立国内高水准的唇腭裂治疗网络，力争为中国所有唇腭裂患者提供高质量的、便捷的医疗服务。

同时，嫣然颅颜中心将通过与拥有世界先进唇腭裂治疗技术的台湾长庚医院的技术交流，与国际唇腭裂治疗医学理念接轨，建立高质量唇腭裂治疗标准。

通过这些举措，嫣然天使颅颜中心将搭建一个国际唇腭裂学术交流的平台，加强国际间的学术研究和交流，提升我国唇腭裂治疗水平。

## 2.运营报告

北京嫣然天使儿童医院依法履行了完整的登记手续，并严格依照法律法规和国家政策进行运营。以 JCI 国际医疗标准建立并完善“以病人为中心”让病人从入院到离院的整个过程，让病人享受就诊过程，享受就诊快乐。在“大专科，小综合”的业务板块下进行全方位医疗管理，2022 年品质管理质量、门诊量及手术量均稳步提升，成本控制良好。除专业医疗服务外，同时完善筹款、社群营建等公益事业板块的管理制度，并在此基础上开展唇腭裂手术救助、“艺术在医院”等公益项目。详细报告如下：

### 2.1 医疗运营和管理

#### 2.1.1 医疗工作量

2022 年 1 月 1 日—12 月 31 日，全年累计完成：

门诊量：医院门诊共计 **30173**人次。

住院人数及手术量：住院病人 **595**人次，出院病人 **595**人次，完成唇腭裂手术 **551** 例（其中救助 **256**例，自费 **295** 例）。

#### 2.1.2 科室及人力资源配置

业务科室 **13** 个：内科、外科、耳鼻喉科、眼科、口腔科、精神科、保健科、中医科、皮肤科、药剂科、检验科、麻醉科、医学影像科（含放射科、心电图室、B 超室）。

行政职能部门 **10** 个：医务科、护理部、门诊办、院办公室、人力资源办、财务部、院感科、信息中心、客服部、后勤保障部。

医院还设有品管中心、运营部、公益事业发展部。

人员概况：编制人员 **138** 人。目前到岗的全职员工 **88** 人，其中医务人员 **53**人，其他技术人员 **10**人，行政管理人 **15**人，工勤人员 **1**人，客服部 **9** 人（含挂号处、物价处、住院处）。

人员培训：2022 年参加院外培训 **10** 项，**10** 人次；组织院内培训 **68** 项，**815**人次。

### 2.1.3 主要医疗工作

#### 2.1.3.1 全方位加强疫情防控，疫情防控成为医院工作重中之重。

按照上级的要求，为有效防控疫情，医院做了大量细致的工作。

首先坚持在每周召开的院办公会，与会人员认真学习和领会上级下发的关于防控新冠肺炎的各种文件及规定，按要求布置和安排医疗及各项工作。

二是进一步规范了门诊预检分诊流程，并明确规定分诊后接诊科室再次询问患者的流行病学史；

三是对就诊的患者进行详细的信息登记；

四是完善本院医务人员身体健康的监测，包括对医务人员按时进行核酸检测和填报健康调查表等；

五是加强医护人员培训，提高疫情防控知识及敏感性；

六是组织进行疫情应急演练，提高医护人员应对突发疫情的技能操作；

七是积极与相关检测中心合作进行核酸检测，在医院建立了核酸采集室，对每一个入院患者及家长进行核酸检测；

八是按要求设置医务人员隔离衣穿脱消毒室；

九是根据上级要求，结合本院实际，实时修订了消毒隔离等防控措施。

十是开设线上问诊和电话咨询。医院开设了院内微信公众号线上诊疗，参与的科室有内科、外科、口腔科、耳鼻喉科、中医科、会员咨询等 7 个科室，半年时间累计接诊患者千余人次。

#### 2.1.3.2 高度重视院感监控，院感工作是医院疫情防控的关键。

2022 年，院感科先后二十多次接受上级管理部门的督导检查，上级管理部门在消毒隔离、管理制度、医疗废物管理、职业防护等方面给予了具体的指导意见，院感科对此高度重视，逐条落实改进。

- 1、根据疫情修订完善了医院感染管理制度；
- 2、建立就诊患者的详细信息登记簿；
- 3、加强员工疫情防控知识培训，提高职业防护意识，防止患者和医务人员感染；
- 4、加强对清洁区和污染区的管理；

- 5、改进消毒供应中心的流程，使之完全符合要求；
- 6、加强院内质控检查，1-12 月份共进行了 12 次质控检查。
- 7、组织和动员院内符合接种条件的工作人员进行新冠疫苗接种；
- 8、根据不同岗位定时完成院内工作人员及环境的核酸检测工作。

### **2.1.3.3 丰富优质护理服务内涵**

- 1、完善护理规章制度和技术规范。进一步落实护理核心制度、管理制度，持续提高护理服务的专业性和规范性。
- 2、推进优质护理服务工作。每月进行护理服务满意度的调查，根据患者满意度以及意见和建议，有针对性的进行改善，使满意率达到 95%以上。
- 3、注重护理服务内涵建设。实施患者个体化的健康教育，全面推行责任制整体护理服务模式。
- 4、设定护理轮转培训计划。对护士进行各科室轮转培训及考核。提高了护理人力的有效利用率和护理质量。

### **2.1.3.4 加强医技科室管理**

检验科工作受疫情影响，工作量有所下滑，全科人员在开源节流的基础上，做了许多努力：一是积极开展新项目，既满足了临床所需又增加了医院效益。二是不断优化检验流程，提升工作效率。统一规范包括本院开展的和外送检验项目的标本要求，出报告时间等，方便各临床科室。三是持续落实室内质控、室间质评，认真做好日常室内质控评估工作，确保各项化验结果完全符合要求。

药剂科认真做好药事管理。一是参加北京市阳光采购平台，进行集中采购，对药品的效期和贮藏严格把关，确保药品安全有效。二是加强对重点和特殊药品的监管。加大对临床使用与管理的日常监督，特别是对抗菌药物合理应用有效监测。并及时与医务科沟通，确保患者用药安全。三是定期召开药事委员会，及时更新药品目录，满足临床用药需求。四是认真坚持处方点评。每月底抽查 100 张处方进行分析点评，对门诊处方及病房医嘱单进行前置干预，对临界差错进行汇总分析，及时纠正医生不合理用药现象。

放射科 2022 年对两台机器进行了年检和计量局检定，进行了放射工作人员两年一次的健康体检，参加了朝阳区放射人员的防护复训及医师注册。

#### **2.1.3.5 做好信息保障工作**

一是在疫情期间，协助医务部门开展线上问诊和电话咨询，使患者能够及时得到医疗服务；二是积极创造网上会议条件，协助召集各部门主管进行网络会议，保证疫情期间的正常办公；三是克服困难安装了两条“一键报警器”，使医院在突发事件时，能够得以及时报警。

#### **2.1.3.6 做好医保患者的服务工作**

作为北京市医保定点医院，医院非常重视医保患者的服务。保证医保系统的平稳运行。

#### **2.1.4 多方位开展公益活动**

1、医院联合中华思源工程扶贫基金会、中国扶贫基金会等多家慈善基金一起，聚合社会爱心捐赠，开展“嫣然医院唇腭裂救助”项目，为困难家庭的唇腭裂患儿提供全额免费的医疗救助，实施公益救助手术。

2、线上线下同步营业，开展了以“特殊时期 特别关爱”为主题的线上免费问诊服务；

3、开设儿科知识微课堂，普及儿科医学知识；

4、为延期手术的唇腭裂患儿家属提供1对1的公益心理咨询等服务，受益人群近1000多人次。

5、本院接触了超过100个捐赠人，医院联合爱心企业为儿童定制洗手歌，开展线上洗手儿歌接力赛，培养孩子们的卫生习惯。

6、与学校合作开展防疫知识讲座，为学生普及防疫抗疫的知识，为疫情不能出门的社区儿童健康保驾护航。

7、是联系诸多爱心企业，持续参与到“医院共建计划”活动中，为医院建设、患者服务和被救助儿童提供帮助与支持。医院自觉承担社会责任，2022年医院积极参与朝阳区卫健委组织的社区核酸检测工作，先后被多次抽调，参加医护人员共600多人次。

### 2.1.5 积极做好宣传和健康促进工作

医院的宣传阵地有医院网站板块、公众号等。医院建有平台管理制度，并设有专人撰稿，平台内容严格审核发布。医院官方网站可查询医院介绍、科室设置、专业特色、出诊专家及医生，并设置有健康科普及医院活动资讯等。2022年，医院微信公众号新增免费在线咨询功能板块，为患者及家长在疫情期间提供了更加便捷的咨询通道。一年来公众号发布医院各种信息近241篇，紧密围绕医院中心工作开展宣传，向患者及家长实时推送儿科科普知识、专家诊疗特色、医院各项公益活动等。

## 2.2 组织和人力资源建设

依据卫生部1978年颁布的《综合医院组织编制原则（草案）》，按照卫生行政主管部门批准我院二级综合儿童医院以及床位与门诊开放情况计算核定，我院满编人数为134人。截止2022年12月31日全院员工总数138人（全职88人，兼职50人）。共录用新员工15人，其中全职8人，兼职7人。招聘的新员工全部按医院要求完成资质审核。员工培训方面，完成新员工培训8人，共举办在职专业培训90次，参加人数1404人次。医疗行使权评核方面，新入职医生都按要求进行了医疗行使权授权。

## 2.3 捐赠与社群营建

### 2.3.1 捐赠

2022年度救助手术专用款执行金额**3195960.82**元。

2022年共募现金及物资共计**1040599.94**元。

本年度捐赠业务主要进展为：

- 我们最欣慰的是在嫣然医院10岁生日时收到了来自全国各地唇腭裂小朋友的祝福，十年来嫣然天使儿童医院完成6000余例全额免费救助手术。联合一点资讯共同关注中国唇腭裂儿童生存状况，为唇腭裂医疗救助募集善款，支持医院和儿童医疗的发展。

- 持续开拓与维护企业资源，企业参与医院共建计划，在唇腭裂患儿手术、医院所需设备、医院建设等方面给予了重要支持；
- 与网络募捐平台保持了较为稳定的合作关系，参与了腾讯 99 公益日、腾讯乐捐、帮帮筹等项目；

### 2.3.2 感谢陪伴 年度回顾

2022转眼即将过去，嫣然天使儿童医院也在大家的陪伴下，完成了这一年的使命。在今年的最后一个月，为了保障发热儿童的就医需求，嫣然发热诊室开通了！我们一直希望能在儿童医疗的践行中多做一些，让社区儿童和家庭享受更为便捷的医疗服务，让唇腭裂儿童得到更优质的治疗。所以特别感谢这一年来一直支持嫣然的社区家庭，基金会，捐赠企业，捐赠人，是您们的包容和陪伴，给了一家民办非营利性儿童医院更多的善意，支持她砥砺前行。



全国人大代表、民建中央对外联络委员会主任、中华思源工程扶贫基金会创始人、副理事长兼秘书长、中国电商乡村振兴联盟主席、中国慈善联合会副会长、中国慈善家**李晓林博士**受邀莅临北京嫣然天使儿童医院指导工作，他对嫣然医院自2012年创建以来，为困难家庭唇腭裂患儿救助工作所做出的贡献给予了肯定，鼓励嫣然天使儿童医院在坚守初心的同时，充分发挥品牌优势，开拓创新，多元发展，与更多的慈善组织战略合作，不断打造成为一流的，综合型的妇女儿童治疗和救助医院。



**嫣然天使儿童医院 10 岁了**我们最欣慰的是在嫣然医院 10 岁生日时收到了来自全国各地唇腭裂小朋友的祝福，十年来嫣然天使儿童医院完成6000 余例 全额免费救助手术。

**吉祥物**我们也很欣慰征集到10位小朋友为嫣然医院绘制的吉祥物，在对吉祥物的表达中我们感受到了孩子们的同理心和对爱的传递。



### 小医生训练营

嫣然第一批小医生训练营的“小医生们”顺利“毕业”啦，我们也终于实现了让孩子们体验医生工作，了解医生职业的愿望，希望小医生营可以一直办下去。



02  
我们承担的责任



**疫情防控**2022疫情防控最艰巨的时刻，嫣然天使儿童医院从未缺席，多次抽调医护人员前往支援社区进行集中核酸采样和入户核酸采样，同时还抽调了4批次医护人员赴北京市密接、次密接集中隔离医学观察点提供医疗支援。2022年嫣然天使儿童医院外派医生护士近百人，支援近七百人次。

我们在抗疫路上的担当和努力也获得了望京街道的认可，荣获“我们在行动”望京志愿单位 称号。



### 保障社区儿童健康

#### 扩建的儿童口腔科

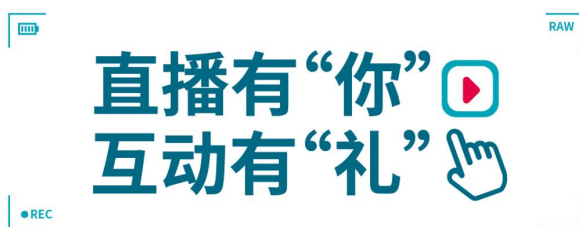
由活气丽品牌创始人郑善方先生为嫣然天使儿童医院捐赠的儿童口腔科扩建工程，已在2022年基本完成，并投入使用，新扩建的口腔科，分区更多，能更好的保护就诊儿童隐私，也为唇腭裂儿童的口腔正畸治疗创造了更好的环境。



**儿科手术项目** 对于儿童常见的外科问题，如小儿疝气、鞘膜积液、包皮黏连、眼睛外科、腺样体肥大等手术，前往儿童专科医院手术排期时间长，为了方便社区儿童及时得到医治，提高儿童救治效率，我们积极引进专家资源，为社区儿童提供适宜的外科手术操作项目，舒适的单间病房也让家庭更安心。



**持续的健康科普** 2022年我们持续参与社区幼儿园的儿童视力筛查和口腔保健服务；为社区儿童提供生长发育和相关问题的咨询、检查，并通过36期直播课堂传授儿童身体护理和心理健康知识，帮助妈妈们建立科学的育儿观。



03  
最让我们感动的



2022年5月 获赠防疫用品

在疫情防疫工作执行的关键时期，中华思源工程扶贫基金会联合尚仪文化传媒（上海）有限公司，向北京嫣然天使儿童医院捐赠了防疫防护服 100 套、防护口罩 2788 个，用于一线医护人员，助力嫣然支援北京市一线防疫工作。



## 2022 年 7 月

### 最真切的关怀

全国人大代表、民建中央对外联络委员会主任、中华思源工程扶贫基金会创始人、副理事长兼秘书长、中国电商乡村振兴联盟主席、中国慈善联合会副会长、中国慈善家**李晓林**博士受邀莅临北京嫣然天使儿童医院指导工作，他对嫣然医院自 2012 年创建以来，为困难家庭唇腭裂患儿救助工作所做出的贡献给予了肯定，鼓励嫣然天使儿童医院在坚守初心的同时，充分发挥品牌优势，开拓创新，多元发展，与更多的慈善组织战略合作，不断打造成为一流的，综合型的妇女儿童治疗和救助医院。



2022年8月

护佑生命

我们感动于深圳科曼医疗设备有限公司向医院捐赠了2台自动体外除颤器(AED)，完善了医院的急救工作，更有效的为患者生命保驾护航。



## 升级温馨病房

2022 年为了升级嫣然天使儿童医院的病房需求，满足住院期间孩子和家长们的生活要求，我们得到了多家爱心企业的帮助，让嫣然病房变得更加温馨体贴。感谢宜家北京四元桥商场，水之密语，暖乐蓓贝和宝格丽酒店的爱心支持。



## 2022 年 9 月

### 有担当的爱

BOYSTORY 少年团出道四周年系列公益活动，来探访嫣然天使儿童医院啦！他们为医护人员和病房的唇腭裂孩子们送上礼物和祝福，感动于他们的有担当和对我们的关爱与祝福。



## 设计快乐，愈见微笑

teamson 迪生家成立 25 周年之际携手嫣然天使儿童医院发起“设计快乐 愈见微笑”爱心项目，将 teamson 迪生家的快乐星球经典系列家具搬进医院，让每一位来到医院的儿童都拥有玩耍的机会。在线购买指定款商品也会向嫣然医院捐赠 25 元，用于支持唇腭裂儿童的医疗救助。



## 2022 年 10 月

### 微笑新生 · 因爱而美

乐友孕婴童自有童装品牌歌瑞家与嫣然天使儿童医院共同发起“微笑新生”公益行动，并打造歌瑞家×李嫣联名款儿童卫衣。乐友集团&歌瑞家品牌向嫣然天使儿童医院捐赠善款，并来医院探望已经资助完成手术的患儿。



## 用爱点亮微笑

尚仄国际携手嫣然天使儿童医院开启公益专场，公益专场服装销售所得的一定比例将捐赠嫣然医院并用于医院的儿童公益救助项目，双方还定期举办亲子活动，传递时尚、艺术、生活方式之美。



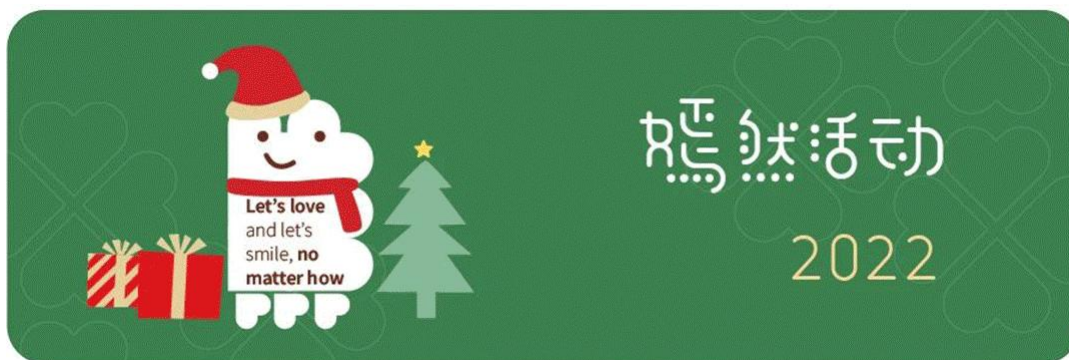
## 2022年11月 守护天使自然微笑

嫣然天使儿童医院与大王 GOO.N 品牌公益合作已持续 8 年之久，大王品牌累计向嫣然医院捐赠数百万元，帮助唇腭裂患儿千余名，以公益号召的形式践行企业社会责任，帮助唇腭裂儿童绽放天使般自然微笑。今年，嫣然天使儿童医院理事长李亚鹏先生也探访了大王南通工厂，直观感受大王近 80 年不同凡响的技术沉淀和品牌温度。



## 2022年12月 最温暖的礼物

赛博大象集团为嫣然天使儿童医院送来了圣诞礼物，关爱疫情期间生病的孩子们，也关心慰问着在一线的医护人员。孩子们收到礼物特别开心，这份善意让孩子们感受到了世界的美好。



在嫣然天使儿童医院，一群温暖的人在此连接，汇聚成为一股力量，让爱与善意传递下去。2023 愿所有美好如期而至。

### 2.3.3 嫣然志工

嫣然志工持续在医院发挥力量，为病患提供更具人文关怀的服务。在 2022 年与疫情共存的这一年中，还有来自中华女子学院的医务社会工作专业社工学生仍持续深入地参与到嫣然医院志愿社工服务项目，协助唇腭裂中心工作，服务唇腭裂患者，极大有效地增进了患者与医院的关系。

### 3. 合作伙伴

- 1) 中国红十字基金会
- 2) 中华思源工程基金会
- 3) 腾讯公益慈善基金会
- 4) 中国乡村发展基金会
- 5) 嫣然天使基金
- 6) 赛博大象集团一点资讯
- 7) 大王(南通)生活用品有限公司



## 4. 财务和审计报告

我院自 2012 年 6 月 28 日成立以来，卫生局和民政局根据我国相关法规先后指定不同的注册会计师事务所对北京嫣然天使儿童医院进行了年度审计。医院运营管理合法严格，完全符合我国民办非企业法人的相关法规和《民间非营利组织会计制度》，均获得了注册会计师事务所出具的无保留意见的审计结论。

## 5. 社会影响力报告

2022 年，北京嫣然天使儿童医院在疫情期间经历了前所未有的挑战，在这一年嫣然医院迎来了开诊的 10 周年，10 年来嫣然医院始终包含着一份信念、承诺和守护，服务更多社区儿童，救助更多唇腭裂患儿，追求精进的医疗技术，不断提升服务质量，为了需要我们的孩子，嫣然天使儿童将继续前进。