



# 2018 北京嫣然天使儿童医院 年度报告

2018 BEIJING SMILEANGEL CHILDREN' S HOSPITAL  
**ANNUAL REPORT**



## 目录

院长寄语 .....	3
1.北京嫣然天使儿童医院概况 .....	4
1.1 基本信息 .....	4
1.1.1 医院简介 .....	6
1.1.2 医疗服务项目 .....	7
1.1.3 组织架构 .....	10
1.1.4 理事会及团队 .....	11
1.2 缘起和创新 .....	13
1.2.1 理念缘起 .....	13
1.2.2 理念和学术创新 .....	14
2.运营报告 .....	16
2.1 医疗运营和管理 .....	16
2.1.1 JCI 国际医疗标准——成为高效优质的儿童医院 .....	16
2.1.2 全方位医疗管理 .....	16
2.1.3 业务统计 .....	19
2.2 组织和人力资源建设 .....	19
2.3 捐赠与社群营建 .....	20
2.3.1 捐赠 .....	20
2.3.1 嫣然志工 .....	24
3. 合作伙伴 .....	25
4. 财务和审计报告 .....	25
5.社会影响力报告 .....	26
5.1 强强联合、新技术引领——嫣然唇腭裂中心迎来发展新趋势 .....	26
5.2 贫困家庭唇腭裂儿童救治手术 .....	28
5.3 嫣然天使儿童医院——高品质医疗 .....	29
5.4 嫣然天使之旅·把爱传出去——边远贫困地区医疗支持 .....	29
5.5 嫣然爱心义诊——以儿童医院为平台为社会普及医疗知识 .....	30
5.6 艺术在医院 .....	31
5.7 媒体关注 .....	34

## 院长寄语

这是一间由爱而生的医院。她成立的初衷，是希望通过一间医院的团队协作，实现中国唇腭裂治疗效果的不断完善，进而帮助中国唇腭裂孩子更加自信的生活。创始人期待她成为“一个代表唇腭裂家庭希望的符号”。美好的愿望至善至简。因此，北京嫣然天使儿童医院成立之初，向政府主管部门申请为非营利性质。这意味着，创始人和理事会成员对这间医院不具有拥有权和分红权。

这是一所有崇高理想和务实精神的医院。医院理事会成员具有大爱不求回报的奉献精神，医院具有一支技术精湛、富有爱心的员工队伍。医院以患儿需求为第一，持续精进医疗品质，践行着爱的初衷。

六年来，这间医院两次获得国际医院管理标准 JCI 评鉴的金牌，通过北京市医保中心的严格审核，成为北京儿科医疗质量 Drgs 评审排名第一的民办儿童医院。医院全体员工努力为患儿提供安全、舒适、温暖和希望的医疗服务。

这是一间具有人文关怀的医院。来自德国的医院设计志愿者，使得这间医院的建筑宛如孩子的美好世界。在这个世界里，时常有儿童画展、摄影展和音乐会，艺术品在医院随处可见。医院希望通过这些点点滴滴的美好，给生病的孩子和忧虑的家长带来些许的慰藉。

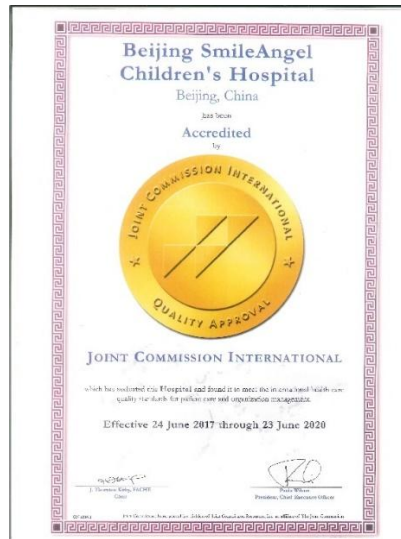
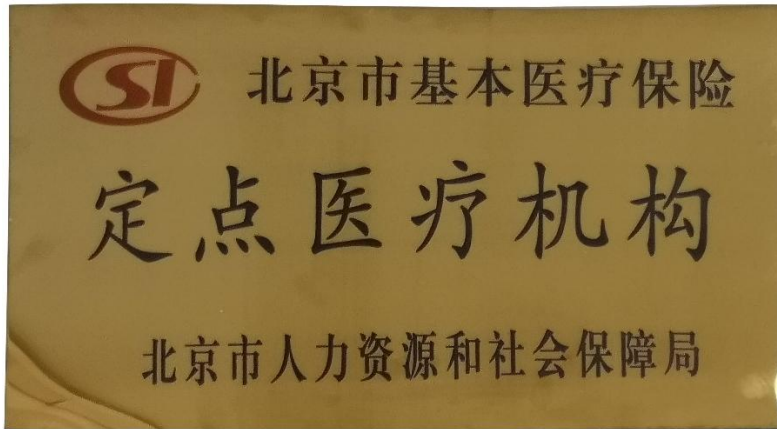
这是一间创造奇迹的医院。不计其数的社会各界爱心人士，共同缔造嫣然天使之城。每一年，有许许多多有爱的人和温暖的故事在这里留下闪光的印记。每一月，有近 100 个孩子在这里因面部缺口得到修复而获得新生；每一周，有近 10 个贫困和无助的家庭，因孩子在这里得到救助而重拾生活的希望；每一天，有近 100 个家庭因孩子在这里得到专业治疗而获得安心。每 24 小时，有近 100 位工作人员，在这里进行着性命攸关的善举。

成立医院即是创造福祉。北京望京地区及周围社区的家长因嫣然天使儿童医院的存在而感到欣慰，新生儿唇腭裂孩子的家庭因嫣然天使儿童医院的存在找到希望。医院不懈的追求，只为能够帮助到更多的孩子；医院致力于培训医生、进行科研，不断提升团队成员的专业技能，为每一个孩子的健康和幸福努力奋斗。

初心不改，勇敢向前；持续努力，追求卓越。

**仁爱、济世、关怀、奉献**





## 1.1.1 医院简介

2012年5月27日，北京嫣然天使儿童医院在社会各界爱心人士的关注和支持下，经过两年零六个月的筹备，在北京市朝阳区望京东园（融科橄榄城）举行了落成典礼。中国红十字基金会、北京市民政局及卫生局等领导出席，在完成相关登记手续及试运营后，北京嫣然天使儿童医院于2012年7月1日正式开业。

嫣然天使儿童医院是一家民办非营利性儿童医院，是在中国红十字基金会嫣然天使基金的协助筹资下，由李亚鹏先生、王菲女士、刘莉莉女士、胡岚女士、李滔先生、唐越先生、汪永安先生、李斌先生共同倡导发起。其非营利性体现在：医院全部财产属于社会；医院以主动承担社会责任为目标，为社会公众利益服务；医院不以营利为宗旨和目标，理事不享有医院的经济回报，且终身不分红。医院将民间资本汇集在此，通过社会影响力投资，为更多的儿童和家庭提供高品质医疗服务。

医院在筹建过程中，得到了政府各级相关部门的大力支持；首都儿科研究所、台湾长庚医院、美国和德国相关的医疗机构则给予了坚实的技术支持；还有来自从医院设计到施工、医疗设备、艺术品装饰等62家企业和百余位个人的捐赠，这一切充分体现了医院倡导的“仁爱、济世、关怀、奉献”的公益理念。

医院建筑面积约5000平米，拥有50张多功能病床，和同时可进行4台手术的现代化层流手术室，还拥有先进的医疗设备及来自各个医疗机构的150位医疗技术人员。医院全体工作人员在“仁爱 济世 关怀 奉献”的精神指引下，致力于建立集儿童医疗救治、医学科研、医护培训、人文关怀于一体的研究型现代化儿童综合医院。在为社会公众提供从门诊到住院的一站式儿童综合医疗服务的同时，医院每年完成600例左右的救助手术，帮助贫困地区唇腭裂儿童获得身心并举的医疗救助，使他们重新绽放笑颜。

北京嫣然天使儿童医院借鉴国际医院管理模式并结合中国国情，于2014年4月26日，正式通过JCI国际医院评鉴。并于2017年7月再次通过了JCI复评。

嫣然天使儿童医院同时接受社会各界的善款及物资捐赠，所有捐赠的善款和物资都将用于医院的自身建设及对贫困家庭儿童的医疗救助。

## 1.1.2 医疗服务项目

医院设有内科、外科、眼科、口腔科、耳鼻喉科、保健科、中医科、心理科、皮肤科、麻醉科、检验科、药剂科、医学影像科(含放射科、心电图室、B超室)、唇腭裂医学中心、住院处等。

提供儿童常见病诊治，包括：内科的上呼吸道感染、支气管炎、肺炎、腹泻等；外科的外伤处理、肛裂、甲沟炎等；眼科的屈光不正、弱视、斜视、霰粒肿、泪道阻塞等；口腔科的龋齿、根尖周病、乳牙滞留、牙髓炎等；耳鼻喉科的过敏性鼻炎、急性中耳炎、鼻窦炎等；保健科的言语障碍、消化不良等。

医院住院部设有 50 张病床，提供包括内科、外科、耳鼻喉科等住院治疗。

医院唇腭裂医学中心提供外科、口腔科、耳鼻喉科、语音训练、心理辅导、志工协助等身心兼顾的整体医疗服务。

### 科室介绍

#### 内科

是集治疗小儿呼吸、消化、循环、血液、肾脏等专业为一体的综合性科室。科室诊疗范围广泛，医师团队均为具有多年临床实践经验的专家，对内科常见病、多发病及各种疑难杂症具有较高的诊断治疗水平。

#### 外科

由颅颜外科（以唇腭裂手术为主）、小儿外科两部分组成。医师主要来自首都儿科研究所附属儿童医院、北京儿童医院、北京口腔医院。出诊医师均为资深、高年资主任医师、副主任医师、主治医师，在诊断、治疗患儿疾病上都有丰富的临床经验。外科除开展唇腭裂手术外，还将开展腹股沟斜疝、鞘膜积液、斜颈、隐匿阴茎、包茎、狭窄性腱鞘炎及皮脂腺囊肿等小儿外科手术。

#### 眼科

承担各种眼病包括疑难眼病的诊治工作，拥有多名临床经验丰富的专家，在儿童常见眼病和疑难眼病，尤其在小儿泪道疾病、斜视和弱视诊治、屈光不正矫正诊治等

方面具有独到之处，赢得广大家长的认可和信任。科室目前开展的诊治项目包括：儿童眼部常见病、多发病诊治；泪道疾病治疗；斜视、弱视的诊断治疗；屈光不正（远视、近视、散光）的矫正，并提供专业验光配镜服务。

### **耳鼻喉科**

是集耳、鼻、咽喉疾病的预防、保健和治疗为一体的综合性科室。科室医师主要为来自首都儿科研究所的专家，对于小儿鼻炎、鼻窦炎、小儿扁挑体炎、腺样体炎、腺样体肥大、小儿中耳炎等疾病诊断与治疗有着丰富的临床经验。科室目前开展的特色治疗项目有睡眠呼吸监测、鼻炎纤维喉镜腺样体筛查，鼻窦阴压置换疗法，鼻腔冲洗等，对于小儿打鼾、反复鼻塞流涕、上气道咳嗽、小儿鼻炎、鼻窦炎、腺样体炎、扁挑体炎、小儿中耳炎有很好的效果。

### **口腔科**

是口腔综合性临床科室，具有多名临床经验丰富的医师和护士。科室拥有3台德国进口牙科治疗椅、数字化牙片机和全景数字化曲面断层机等设备。目前开展的治疗项目有：儿童口腔龋病的早期预防、龋病、牙髓病、根尖周病的诊断治疗、儿童口腔粘膜病的诊断治疗、儿童错合畸形的早期预防及矫治等。

### **中医科**

中医科开展小儿疾病的特色治疗与儿童保健。

呼吸系统疾病：发挥中医特色治疗小儿上呼吸道感染、气管炎、肺炎、慢性咳嗽、反复呼吸道感染等疾病。并根据中医经络学开展内病外治法，如冬病夏治穴位贴敷等治疗毛细支气管炎、肺炎、慢性咳嗽、鼻炎等疾病。

消化系统疾病：在服中药同时配合捏脊按摩治疗疳积病、小儿厌食、肠痉挛、便秘和腹泻等疾病。

小儿杂病：中医按摩、功能训练治疗小儿斜颈、脑发育迟缓和神经系统一些疾病的康复治疗。

## 皮肤科

承担各种过敏性、细菌性、真菌性皮肤病疾病的诊断及治疗，拥有多名临床经验丰富，深受广大患儿家属喜欢的专家，科室配备皮肤科诊室及治疗换药室。科室目前诊疗项目包括：过敏性皮炎、湿疹、感染性皮炎、接触性皮炎等疾病。

## 心理科

心理科在儿童青少年精神障碍的诊断治疗和预防康复工作中，注重心理咨询与心理治疗。常见儿童青少年心理障碍包括：情绪管理障碍，如易怒、烦躁、攻击、焦虑症、抑郁症、强迫症、恐惧症等；学习障碍，如厌学、成绩下降、考试焦虑等；行为失调，如多动、自闭等；情感发展障碍，如自卑、情感困惑、青春期烦恼等；人际关系障碍，如与父母、家人、朋友、老师等沟通问题等。咨询师均系统接受过认知疗法、行为疗法、精神分析疗法、儿童身心发展、儿童主体构建等专业培训，并拥有多年儿童青少年心理咨询临床经验，咨询风格真诚温暖，敏锐细腻。

## 检验科

是从事临床检验的医学临床实验室，科室现有专业技术人员 5 名，拥有全自动血细胞五分类仪、尿液分析仪、全自动血凝分析仪、全自动生化分析仪等仪器设备 10 余台。下属专业组有临床检验室、生化室、服务窗口有门（急）诊化验室、生化室。承担的检验项目包括血常规、尿常规和便常规检查、生物化学检验、病原学胶体金监测等 50 余项。检验科在完成临床常规检验工作的同时，还为医院颅颜中心提供高质量的实验室服务平台。

## 影像科

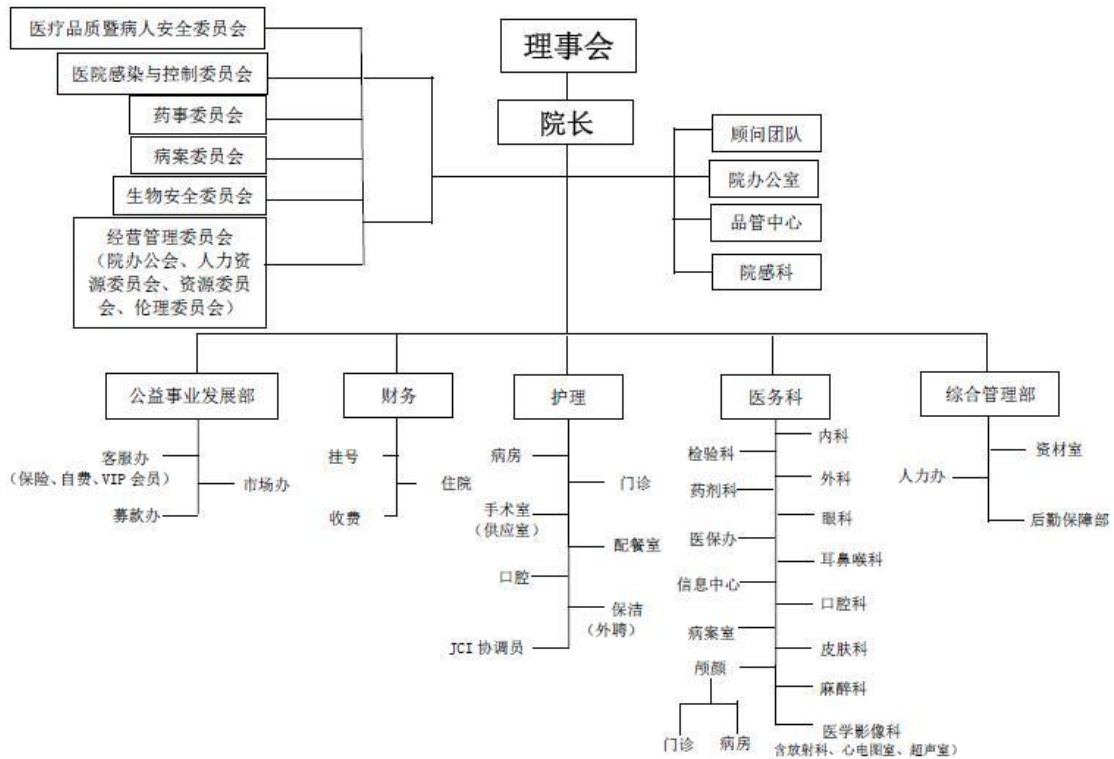
是综合性影像诊断科室，配置和数字化曲面断层 X 射线机等检查治疗设备。科室主要承担内科、外科、耳鼻喉科、口腔科临床 X 射线摄片、诊断、曲面断层摄片等任务。数字化曲面断层 X 射线机主要用于拍摄标准曲面断层片、儿童专用曲面断层片、头颅正侧位片、副鼻窦断层片及腕骨（手/腕）骨龄分析片。

## 唇腭裂医学中心

北京嫣然天使儿童医院附设的嫣然天使颅颜中心，对唇腭裂患儿提供从0-18岁的包括前期治疗、外科修复、术前及术后的正畸治疗、语音治疗、心理咨询、音乐疗法的综合医疗服务，从而成为中国第一个拥有完整唇腭裂序列治疗的颅颜中心。

- 语音康复训练中心
- 心理咨询中心
- 音乐疗法
- 社工中心

## 1.1.3 组织架构



## 1.1.4 理事会及团队

### 1.1.4.1 理事会介绍

嫣然天使儿童医院理事会是由理事、监事以及理事会秘书长组成。

嫣然天使儿童医院理事会内设筹款委员会及建设委员会。每一位理事在其中有各自的职能。他们不但为医院捐款，还为医院的筹款及建设贡献自己的社会资源。

王雅屏女士是第 38 届南丁格尔奖章获得者，拥有 40 年以上经验的医护专家。经由红十字基金会推荐，作为监事加入嫣然天使儿童医院。

#### 理事长



李亚鹏先生/理事长

嫣然天使基金发起人

中书控股董事长

#### 监事：

王雅屏女士 第 38 届南丁格尔奖章获得者

### 1.1.4.2 管理团队成员

张川

党支部书记

语言学及应用语言学专业

鲍爽

院长

临床医学专业 MBA

王墨瑶

医疗副院长

临床医学专业 主治医师

### 1.1.4.3 医疗专家

嫣然天使儿童医院具备国内儿科较高水平的医疗技术力量，拥有儿科高级职称医师 9 名，他们在儿童常见病、呼吸系统疾病、免疫、消化系统疾病、眼科、外科、口腔、皮肤科等诊断及治疗方面有丰富的临床工作经验。

**陈 静 主任医师** 内科血液专业，曾就职于首都儿科研究所。

1969 年毕业于华西医科大学医学系。具有丰富的临床工作经验，擅长儿科血液肿瘤疾病的诊断和治疗。发表论文多篇。曾参与编写多部儿科临床及小儿血液方面的著作。现任中国小儿血液及肿瘤杂志编委。

**李跃荣 主任医师** 小儿外科专业，曾就职于首都儿科研究所。

1970 年毕业于首都医科大学。擅长小儿普外疾病的诊断治疗，在小儿外科疾病及急腹症的诊治方面有着丰富的临床经验。曾发表论文多篇。

**解湘陵 主任医师** 小儿眼科专业，曾就职于首都儿科研究所。

1976 年毕业于西安医学院。现任眼科主任。具有丰富的临床工作经验，擅长儿童斜视弱视、泪道阻塞以及小儿眼病的诊断和治疗。发表多篇论文。现为全国斜视弱视防治组成员。

**王春风 主任医师** 儿科专业，曾就职于首都儿科研究所。

长期从事小儿耳鼻喉科专业。擅长小儿耳鼻喉科常见病，急救及少见疑难病的诊断治疗，具有丰富的临床经验，发表论文多篇。

**仵淑旗 副主任医师** 内科专业，曾就职于北京朝阳医院

毕业于首都医科大学医疗系，拥有 30 多年的儿科临床及临床教学工作经验。擅长儿

科各种常见病多发病及急救。尤其对小儿消化，呼吸及新生儿疾病的诊治有丰富的临床经验，同时开展健康体检、生长发育监测及婴幼儿喂养指导等高端健康管理服务。

**成福云 副主任医师 小儿皮肤科专业**

从事小儿皮肤病的临床诊断与治疗 30 余年，有着丰富的临床经验。擅长小儿湿疹、荨麻疹、斑秃、传染性软疣、丘疹性荨麻疹等小儿皮肤科常见病的诊断与治疗。

**袁先道 副主任医师 耳鼻喉科专业**

青岛大学耳鼻喉专业硕士，北京协和医院博士。从事儿童耳鼻喉科工作 20 余年。擅长儿童耳鼻喉科各项治疗及手术操作。

**纪育斌 副主任医师 耳鼻喉科专业**

解放军第四军医大学硕士。长期从事耳鼻喉科工作，熟练掌握耳鼻喉科疾病的诊断及治疗。擅长耳显微外科鼻内窥镜手术咽喉显微外科手术技术。

**陈仁吉 主任医师 中国唇腭裂诊治联盟专家**

北京口腔医院专家。擅长唇腭裂手术、语音障碍诊治、唇腭裂的序列治疗、牙槽外科、颌面部外伤、颌面部畸形的诊疗。

**石冰 主任医师 中国唇腭裂诊治联盟专家**

四川大学华西口腔医院口腔颌面外科, 主任医师、教授。中华口腔医学会口腔颌面外科学专业委员会常委，全国唇腭裂学组组长、中华慈善总会唇腭裂专家组组长。

## **1.2 缘起和创新**

### **1.2.1 理念缘起**

中国红十字基金会嫣然天使基金于 2006 年 11 月 21 日成立。经历三年的努力，

通过定点医院及每年的嫣然天使之旅医疗救助行动。几年间既取得了一定的成绩，也遇到了一些长远发展的瓶颈问题：在嫣然天使基金致力于儿童出生缺陷的医疗救助过程中，我们看到中国儿童医疗服务条件和资源的不足，也发现了中国出生缺陷儿童医疗救助体系仍有许多亟待改善之处。在这样的一种情况下：如果能有一间医院作为平台，就能完成国际唇腭裂治疗标准的引进——由医疗团队（颌面外科、口腔科、耳鼻喉科、内科、儿童心理辅导、语音矫正）多科室共同完成的对0-16岁的患儿跟踪序列治疗，填补我国目前在该领域的学术空白。将医院作为平台，将民间资本汇集于此，通过社会影响力投资，为更多的儿童和家庭提供优质的医疗资源。同时医院的建立，也是在当今儿科医生极度缺乏的环境下，可以为中国培养更多专业的儿科医生和医护人才提供有效平台。

2009年以来，国家连续出台政策，鼓励和引导社会资本举办医疗机构。2013年10月，国务院颁发《关于促进健康服务业发展的若干意见》，明确提出“鼓励企业、慈善机构、基金会、商业保险机构等以出资新建、参与改制、托管、公办民营等多种形式投资医疗服务业”，特别是要“大力支持社会资本举办非营利性医疗机构、提供基本医疗卫生服务”。基于以上种种考虑，发起人李亚鹏先生2009年提出了建立一家综合儿童医院的设想并得到了中国红十字基金会的大力支持。经过社会各界人士的共同努力，2012年5月27日，一间旨在为更多的儿童和家庭提供高品质医疗服务、缓解儿童就医压力、为唇腭裂儿童提供身心兼顾的整体医疗照顾的公益儿童医院——北京嫣然天使儿童医院由此诞生。

## 1.2.2 理念和学术创新

### 民办非营利性医院创新：民间资本以举办公益医院方式承担社会责任

嫣然天使儿童医院的性质是民办非营利，这也意味着医院的全部理事不享有医院的所有权、经济回报，且终身不分红。医院的全部财产属于社会所有。作为一个创新事物，非营利性儿童医院一切都是在不断摸索中前行。借用南都公益基金会理事长、中国基金会中心网理事长、中国青少年发展基金会副理事长徐永光先生，在2012年7月接受《中国财富》杂志专访时的一段描述是，“非营利医院是中国非营利组织大有作为的地方，在国外，大量的医院和学校都是通过慈善力量捐款来办的，

是公益性的。中国现在是两个极端，极端政府化和极端市场化，这是我们在教育和医疗领域的特征。嫣然天使儿童医院是纯粹的民办非营利医院，这在中国是一个真正的创新，也会面临很大挑战。他们定位很高，要给患者提供最好的服务，可以借鉴国外。”充分吸取国外的先进经验，也是嫣然天使儿童医院未来发展的重要核心所在。

### **学术创新：建立唇腭裂序列治疗体系与标准的颅颜中心**

唇腭裂治疗不是一次性手术就可以治愈的，它对儿童造成的身心影响是多方面的，需要通过序列治疗、团队治疗解决。所谓序列治疗，就是从唇腭裂儿童出生到长大成人，随着生长发育的每个阶段，治疗其相应的形态、生理、心理缺陷。也就是在治疗的最佳时期，采用最合适的方法，得到最良好的效果，形成程序化。团队治疗的概念是源于唇腭裂序列治疗需要由整形外科（口腔颌面外科）、口腔正畸科、牙科、内科、耳鼻喉科、语音病理、心理等多学科专家共同组成的团队所完成的治疗。

为了更好的促成唇腭裂序列治疗体系的建立及完善，北京嫣然天使儿童医院、嫣然天使基金与中华口腔医学会下设非营利机构中国唇腭裂诊治联盟开展合作。中国唇腭裂诊治联盟（Sino-Cleft）整合了国内包括口腔颌面外科、整形外科、口腔正畸、语音、心理等多学科的从事唇腭裂治疗的主要医疗资源，依托全国范围内达到一定规模和水准的唇腭裂中心，建立国内唇腭裂的诊疗及临床研究协作体。北京嫣然天使儿童医院颅颜中心将作为中国唇腭裂诊治联盟的试点，开展唇腭裂序列治疗相关的学术研究，规范唇腭裂治疗团队建设和管理，统一唇腭裂序列治疗模式、治疗效果的评估标准和评估方法，规范统一的病案资料采集和病例追踪数据收集的模式，建立共享在线唇腭裂患者数据库，组织并实施大样本的临床与基础的合作研究。同时积极发展并建立国内高水准的唇腭裂治疗网络，力争为中国所有唇腭裂患者提供高质量的、便捷的医疗服务。

同时，嫣然颅颜中心将通过同拥有世界先进唇腭裂治疗技术的台湾长庚医院的技术交流，与国际唇腭裂治疗医学理念接轨，建立高质量唇腭裂治疗标准。

通过这些举措，嫣然天使颅颜中心将搭建一个国际唇腭裂学术交流的平台，加强国际间的学术研究和交流，提升我国唇腭裂治疗水平。

## 2.运营报告

北京嫣然天使儿童医院依法履行了完整的登记手续，并严格依照法律法规和国家政策进行运营。以 JCI 国际医疗标准建立并完善“以病人为中心”的医疗管理制度和流程，在“大专科，小综合”的业务板块下进行全方位医疗管理，2018 年品质管理质量、门诊量及手术量均稳步提升，成本控制良好。除专业医疗服务外，同时完善筹款、社群营建等公益事业板块的管理制度，并在此基础上开展唇腭裂手术救助、“艺术在医院”等公益项目。详细报告如下：

### 2.1 医疗运营和管理

#### 2.1.1 JCI 国际医疗标准——成为高效优质的儿童医院

JCI 是国际医疗卫生机构认证联合委员会用于对美国以外的医疗机构进行认证的分支机构。JCI 标准的理念是最大限度地实现医疗服务“以病人为中心”，建立相应的政策、制度和流程以鼓励持续不断的质量改进，规范医院管理，为患者提供周到、优质的服务。这一标准是当前全世界公认的医疗服务标准及世界卫生组织认可的一种认证模式。

2018 年是医院经过 JCI 标准认证的第五年，也是复评后的第一年。院内持续在病人安全方面、病人照护、病人与家属的教育与权利、病人评估、麻醉与手术照护、药物管理与使用、感染预防与控制、设备的管理与安全及人员资格教育等方面严格按照 JCI 标准落实和执行，保证医疗质量和管理水平稳步。与此同时，全面推动医保定点医疗机构的评审和国际门诊的开启，为就诊患者及家庭提供更加丰富的诊疗模式选择，扩大医院在服务能力和服务范围的覆盖面。

#### 2.1.2 全方位医疗管理

2018 年医院继续在全方位医疗管理上有所坚持和精进。具体工作报告如下：

##### ■ 加强继续教育，搭建合理人才梯队

一是积极邀请国内唇腭裂专家来院教学查房、指导疑难手术、带教科室骨干，不断精进修复术技术和质量。每月邀请华西口腔石冰教授进行教学查房，指导疑难病例，指导手术近 50 台，查房近 150 人次。二是加强三基三严培训，鼓励外出培训，组织院内培训。各部门参与园内培训计划制定和实施，全年共组织院内培训课程 24

项，共计 270 余人次参与培训，涉及法律法规、处方管理、抗菌药物使用、基础生命支持等内容。组织参加国内外的唇腭裂专业学术论坛，全年共选派科室骨干参加第 12 届德国唇腭裂大会、言语治疗系列培训、健康界峰会等多个医学盛会。全年各部门参加市区及培训 20 人次。三是有针对性的培养序列治疗专业人才。积极与华西口腔言语治疗专家沟通合作，建设院内语音治疗室，通过微信讲座、序列治疗追踪等方式开展言语治疗，推动院内唇腭裂序列治疗内涵完善。

#### ■ 加强应急管理，保障医疗安全

一是积极开展应急演练，提高医疗队伍应急处置能力。2018 年组织开展应急演练《蓝色代码演练》1 次，在科室间配合、心肺复苏基础操作、补液等方面发现问题。二是进一步完善早期预警指标（EWS）的内容、培训、考核和填报。加强医务人员的日常培训和考核，强化医务人员通过患者呼吸、心率、血氧、尿量、出血量等方面异常的判断，早期识别危重患者并给予积极处置，避免警训事件或不良事件的发生。进一步完善了 EWS 在过敏症状方面的识别指标。全年上报 EWS 病例 7 件，均按照处置流程处理，未发生医疗安全事件。三是危机值管理。落实院内危机值管理制度，检验科、放射科、超声科及心电图室均设立了危机值标准，每月监控危机值上报及处置时效，均在规定时间内通知到主管医生，并有详细的病程记录及登记。

#### ■ 强调病历质控，提高书写质量

严格落实病历书写管理办法，加强终末病历质控，按照病历质控表单和 JCI 病历管理工具，重点在首页填报，三级医师查房，出院病历归档等方面开展质控工作。全年指控病历均达到甲级病历的标准。

运行病历质控，依据病历书写管理规定要求，重点在入院记录、首程、术前讨论、手术记录等相关文书的书写时限方面开展，并依托信息系统，对超过时限的病历进行自动质控记录，与当月绩效考核挂钩，落实奖惩制度。

门诊电子病历管理。持续开展 pdca 改善，加强门诊电子病历书写完整率，细化考核落实到个人，与年终考核挂钩。全年门诊病历书写率达到 95.45%，较 2017 年增长 0.32 个百分点。

#### ■ 细化手术分级管理，加强手术操作质量管理

一是严格按照分级列表规范医务人员的手术和操作，列表按照院内科室、手术

和操作类型共分四级 44 项，全年开展唇腭裂修复术、鼓膜置管术、缝合、拆线等手术操作共计 1142 例，同比增长 9%，无跨级别操作事件。二是落实医师行使权审批程序，由科室主任、部门负责人、人力资源委员会和院办公会层层把关，确保在职医师行使权符合法律法规要求、科室服务范畴以及医师个人能力。三是麻醉医师加强患者管理。持续落实围术期的管理，包括术前评估、术中监测以及术后访视。积极参与入院前团队评估，全面评估待入院患儿的气道条件、心肺功能，筛除不宜手术患儿，保障手术安全抗菌药物专项管理，实现规范合理使用。

一是严格监管临床药物合理使用。落实审方基本要素要求，在处方完整性、适宜性等方面重点审查，最大限度地降低的用药差错，全年药剂科共调剂处方 86528 张，同比增长 18.09%。平均每月抽取处方 120 张进行专项点评，对存在的问题提出改进意见，对不合理用药情况进行上报医务科，OA 进行公示，督处整改，促进临床合理用药。二是加强 LASA 药品管理。作为科室管理重点，采购到存储发放每个环节都严加监管，每个 LASA 药品均有特殊标示，此外通过颜色、空间进行区隔，制作 LASA 药品清单，提供临床，多渠道管理，确保患儿用药安全。三是规范抗菌药物使用和管理。严格监测抗菌药物门诊、病区的采购和使用情况，每月上报卫计委，各项指标均合格。此外，广泛关注国内外药学动态，今年开展了针对孟鲁司特钠、蒲地兰的用法用量的专项学习。

#### ■ 因地制宜丰富检验项目，提升检验能力保证医疗安全

一是检验科持续落实室内质控、室间质评，积极参加市区两级的飞行检查，每日认真完成检验检测前的质控评估，确保各项化验结果符合要求。全年检验科开展 76029 项较去年同期增长 49.66%。二是检验科积极开展通过末梢血、分泌物等快速检测，为临床提供诊断治疗依据。目前通过末梢血可监测包括血常规 crp 手足口病毒、pct 肺炎支原体抗体等在内的 6 个项目，通过鼻咽分泌物可检测流感、链球菌、合胞病毒、腺病毒及支原体抗原在内的 5 个项目。三是每月监测快速检测阳性率，形成图表，下发临床医生及护理、感控等科室，不仅为临床医疗提供诊疗依据，跟为院内消毒、隔离、感染预防控制等方面提供数据支持。

#### ■ 规范医政管理，落实依法执业

完成 2018 年度医师定期考核工作，院内 24 人完成了工作能力、技术水平、法

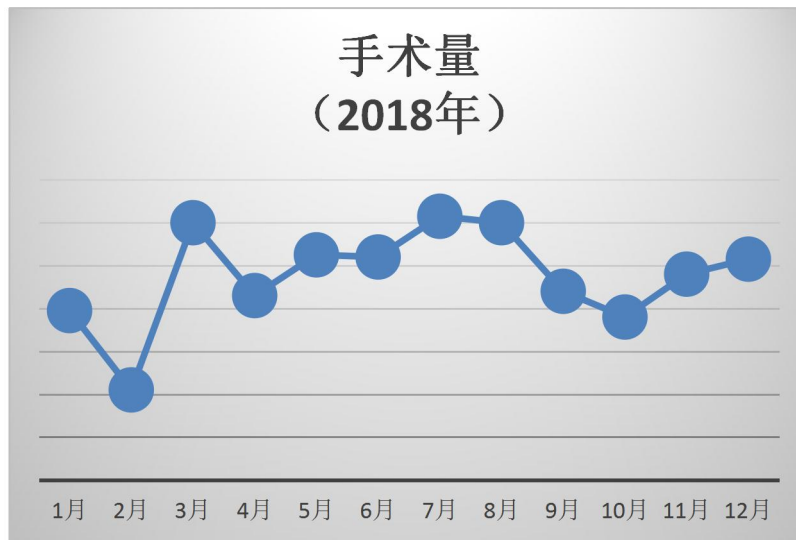
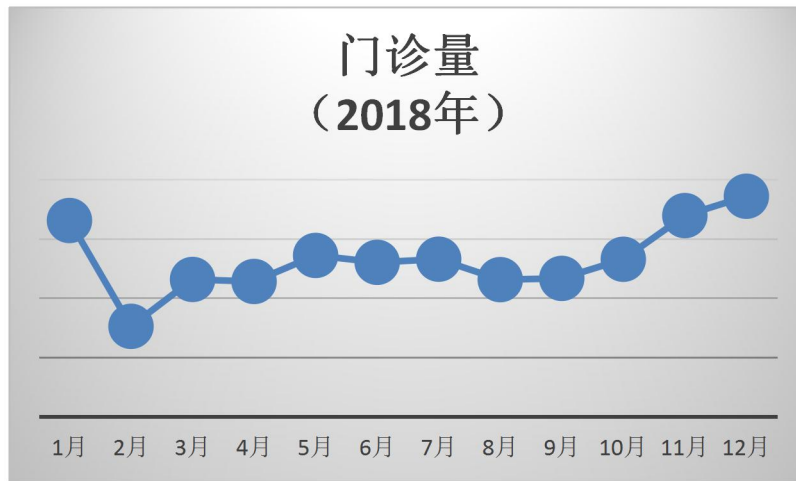
律法规和专业理论的考核，全部合格通过。

### 2.1.3 业务统计

2018 年嫣然医院申请增加皮肤科，并新开展以下医疗服务：肺功能检查，睡眠呼吸血氧监测，增加肺炎支原体抗原检测、碳十三等检验项目。

门诊量：医院门诊共计 63580 余人次。

住院人数及手术量：住院病人 1320 余人，出院病人 1320 余人，完成唇腭裂手术 1140 余例。



## 2.2 组织和人力资源建设

依据卫生部 1978 年颁布的《综合医院组织编制原则（草案）》，按照卫生行政主

管部门批准我院二级综合儿童医院以及床位与门诊开放情况计算核定，我院满编人数为 134 人。

截止 2018 年 12 月 31 日全院员工总数 181 人（全职 96 人，兼职 85 人），折合人力为 109 人。共录用新员工 38 人，其中全职 14 人，兼职 24 人。招聘的新员工全部按医院要求完成资质审核。

员工培训方面，新员工培训 38 人，共举办在职专业培训 45 次，参加人数 970 人。2018 年 9 月 20 日、9 月 21 日在密云举办员工团建活动一次。2018 年 2 月医院中层管理人员组织培训一次；2018 年医院各科室参加上级主管部门会议培训共 16 次；

医疗行使权评核方面，新入职医生都要求进行了医疗行使权授权。

## 2.3 捐赠与社群营建

### 2.3.1 捐赠

2018 年共募现金及物资共计 5562307.92。

本年度捐赠业务主要进展为：

- 建立并完善了募捐及捐赠人管理制度和流程，完善公益救助项目的管理流程；
- 完善了各类捐赠（个人捐赠、线下公募、拍卖、网络募捐等）的内外部工作流程和合同处理方式；
- 使用了联系人管理工具，提高了捐赠人、志愿者和活动管理的准确度和效率；
- 开始网络小额募捐，掌握京东、淘宝、腾讯、唯品会等网络募捐平台的运营方式与适用性，并与腾讯乐捐、唯品会等募捐平台建立了持续稳定的合作关系；
- 用慈善舞会的形式创新慈善晚宴方式；
- 正式开始尝试救助手术以外的慈善项目，如流动儿童体检项目试行 1 期。



图注：2018年MissSixty联合芭莎公益慈善基金捐赠“天使系列”服装的销售所得资助嫣然天使儿童医院用于唇腭裂儿童手术治疗。



图注：2018年10月安奈儿童装和唯品会公益共同捐赠用于医院门诊改造，为孩子们打造更舒适、美好的诊室环境和服务。



图注：2018年11月与大王品牌在北京五彩城举办#聚爱天使#公益活动，此次是大王联手举办#关爱微笑天使，教Ta学会爱#公益话题的第四年，感谢一如既往的支持，和关爱儿童的初心。



图注：2018年12月“爱的分享”2018 嫣然天使爱的分享慈善晚宴



图注：2018 年 9 月腾讯 99 公益日联合爱心企业及明星通过爱心加倍卡共同助力唇腭裂患儿手术救助。



图注：2018 年 5 月嫣然天使儿童医院与中国扶贫基金会合作上线中国石油益路同行项目，2018 年 12 月与中华思源工程扶贫基金会合作上线帮帮公益项目，为唇腭裂患儿的医疗救治筹款。

### 2.3.1 嫣然志工

嫣然志工持续在医院发挥力量，为病患提供更具人文关怀的服务。来自中华女子学院和北京理工大学社会工作专业社工学生持续深入地参与到嫣然医院志愿社工服务项目，协助唇腭裂中心工作，服务唇腭裂患者，极大有效地增近了患者与医院的关系。

自 2016 年来社工专业学生还以我院唇腭裂群体为研究对象开展社工工作方法的研究，完成相关专业论文 10 余篇，理论与实践相结合，丰富和加深了我院对唇腭裂群体社会状态、家庭支持体系等多方面的认知和了解。

嫣然志工还有一部分来自社会企业家的志愿者，2018 年长江商学院 31 期学员作为嫣然荣誉志愿者为病房的贫困家庭带来过冬的衣物和书籍，为病房的孩子们和家属带去温暖和知识。



图注：嫣然志工深入医院开展服务工作



图注：长江商学院的企业家志愿者为病房的贫困唇腭裂家庭带来过冬的衣物和亲子可以共同成长的书藉。

### 3. 合作伙伴

- 1) 中国红十字基金会
- 2) 中华思源工程扶贫基金会
- 3) 腾讯公益慈善基金会
- 4) 中国扶贫基金会
- 5) 阿里巴巴公益
- 6) 支付宝蚂蚁金服
- 7) 广东省唯品会慈善基金会
- 8) 芭莎公益慈善基金
- 9) 嫣然天使基金
- 10) 湖北卓尔基金会
- 11) 中国石油益路同行
- 12) 深圳安奈儿股份有限公司
- 13) 大王（南通）生活用品有限公司
- 14) 浙江熙彬进出口有限公司
- 15) 东莞市益科星智能科技有限公司
- 16) 广州赫斯汀服饰有限公司
- 17) 江苏疯狂小狗宠物有限公司
- 18) 北京科锐国际人力资源股份有限公司
- 19) 深圳开立生物医疗科技股份有限公司
- 20) 北京德威英国国际学校

### 4. 财务和审计报告

我院自 2012 年 6 月 28 日成立以来，卫生局和民政局根据我国相关法规先后指定不同的注册会计师事务所对北京嫣然天使儿童医院进行了年度审计。医院运营管理合法严格，完全符合我国民办非企业法人的相关法规和《民间非营利组织会计制

度》，均获得了注册会计师事务所出具的无保留意见的审计结论。

年度财务报表请查阅附件。

## 5. 社会影响力报告

2018年北京嫣然天使儿童医院迎来了开诊6周年，6年来嫣然医院始终包含着一份信念、承诺和守护，服务更多社区儿童，救助更多唇腭裂患儿，追求精进的医疗技术，不断提升服务质量，为了需要我们的孩子，嫣然天使儿童将继续前进。

### 5.1 强强联合、新技术引领—嫣然唇腭裂中心迎来发展新趋势

嫣然天使儿童医院肩负为唇腭裂患儿提供一流医疗救治的使命，唯有在科研、新技术引领、行业标准化、护理服务规范化等方面不断做出努力和成效，才能推动成为中国唇腭裂领域的一个新品牌。

2018年4月嫣然唇腭裂团队赴德参加第12届ICPF国际唇腭裂会议并作论文演讲。ICPF（The International Cleft lip and Palate Foundation）是一个为了惠利全世界唇腭裂患者而成立的一个多学科人道主义组织，该组织于1997年10月23日成立，全世界20多个国家加入其中。



图注：嫣然医疗团队与与会专家们合影留念。

2018年4月25日-4月28日，嫣然天使儿童医院参与了中国医院发展与大健康产业第一品牌会议——第六届健康界峰会。在此次大型展会上，嫣然天使儿童医院有了一次整体的呈现，作为中国第一间民办非营利儿童医院我们向医疗行业界作出了第一次有力的发声。嫣然天使儿童医院的模式也赢得了与会专家的关注与认可。



图注：“致敬攀登的力量——2018 医健领袖汇颁奖盛典”上，嫣然天使儿童医院在年度影响力评选中荣获“最具影响力社会办医机构”

为了更好地推动嫣然唇腭裂科学研究，建设一流的唇腭裂中心，嫣然天使儿童医院与华西口腔医院石冰唇腭裂团队建立了以科研资源共享为基础的合作关系，2018年12月联合举办了第一期嫣然-华西法唇腭裂整复技术推广班，就华西新技术研发及嫣然医院唇腭裂中心应用使用的成果，联合起来向同行进行面对面、现场的一种示范和交流。



图注：来自全国 7 个省市的医疗机构伙伴参与此次推广班



图注：嫣然-华西法推广班技术交流现场

## 5.2 贫困家庭唇腭裂儿童救治手术

医院每年为家庭经济困难的唇腭裂患儿提供免费唇腭裂医疗服务。手术费用全部来自于社会爱心捐赠和医院补贴，医院对获得免费手术资格的家庭不收取任何费用。

## 5.3 嫣然天使儿童医院——高品质医疗

嫣然天使儿童医院丰富了望京社区的儿童医疗资源，为社会提供高品质医疗服务，并通过北京市医保定点医院，以平价的收费惠及普通市民。

## 5.4 嫣然天使之旅·把爱传出去——边远贫困地区医疗支持

2007年8月4日，“嫣然天使之旅”医疗队成立，“嫣然天使之旅·把爱传出去”医疗救助项目正式启动，医疗队开始远赴中国偏远地区进行巡回义诊，让贫困家庭唇腭裂儿童得到及时有效的医疗救助，使他们不会因为信息闭塞、交通不便或无力支付去往嫣然定点医院进行手术的路费而错失最佳治疗机会。

自2012年嫣然天使儿童医院成立以来，嫣然医院医疗团队已随天使之旅一起走过6年的时光，为医疗救助行动保驾护航。从筛查到手术，嫣然医院医疗团队全力以赴，用严谨的态度和专业的知识处理每一个细节。2018年嫣然天使儿童医院志愿者医疗队两次助力“嫣然天使之旅”共赴西藏和新疆，共完成手术164例。



图注：嫣然医院的医生在进行术前信息的核对



图注：2018 嫣然天使之旅新疆行最后一台手术完成后，医疗队成员合影。你的微笑，我们的理想，所有的努力，只为最初的心。

## 5.5 嫣然爱心义诊——以儿童医院为平台为社会普及医疗知识

北京嫣然天使儿童医院自成立以来，得到了社会各界的关注与支持，在嫣然同仁的共同努力下，我们的医护人员一直用自己的专业态度和知识表达我们对儿童健康与安全的关切，同时积极响应推进健康朝阳建设的精神，担起作为健康教育组织机构建设的责任，组成健康教育工作组，多渠道在院内院外开展健康教育工作。2018年我们通过线上免费微课堂形式，开展讲座30余次，单次线上讲座约50位家长受益。参与望京社区大型义诊两次，为近100个社区家庭进行义诊服务，我们也定期走进望京地区幼儿园，在爱牙日为幼儿开展爱牙科普互动讲座和免费的牙齿涂氟。

嫣然医院从2013年起就开始关注北京孤残儿童、流动儿童等弱势儿童的健康状况，“给贫困儿童一个健康未来”光爱学校免费医疗救助等公益服务。



图注：2018年我们再次收到来自光爱学校孩子们发来的问候

## 5.6 艺术在医院

让艺术在医院发挥治愈的力量是嫣然天使儿童医院一直以来的愿望。医院希望通过音乐、绘画、戏剧等艺术形式激发小朋友的好奇心，让他们暂时忘记病痛，同时安抚家长的情绪，舒缓医护人员的工作压力。借助艺术的力量，嫣然天使儿童医院将会是一个治愈身心的所在，一个充满美好的地方。

2018年嫣然天使儿童医院携手北京德威英国国际学校共同策划举办“艺术在嫣然”德威-嫣然公益社区艺术展《奇迹》，展览的所有作品均为北京德威英国国际学校学生们的集体创作，这些交相呼应的艺术作品向丰富的自然生态和色彩奇迹致敬，也将艺术作品与世界著名的童画故事结合呈现，希望以此鼓励与辅助病童的治愈与成长，同时安抚家长的情绪，舒缓医护人员的工作压力。



图注：价值观主题墙设计，由德威 11 年级和 12 年级的学生们共同协作，特别对医院的大厅墙面进行的独立设计创作。这些鲜活的卡通人物展示了北京德威英国国际学校学生推选的价值观念：创造力、勇气、热情以及友善，与嫣然天使儿童医院的公益价值和使命愿景交相辉映，激励在医院里的孩子们。



图注：艺术作品展示在医院的各个角落，家长们可以陪伴孩子欣赏画作和讲解故事。

音乐让人振奋精神，忘却疼痛。



图注：2018年6月1日培德书院小学部的老师带孩子们来到唇腭裂病房为患儿及家长带来的一场温馨恬静的小型音乐会。“每个梦想都得到祝福，每颗泪都变成珍珠，每盏灯都像许愿的蜡烛，每一天都值得庆祝”。



图注：2018年圣诞音乐会为病房的孩子们带来一份特别的爱的礼物，圣诞颂歌，经典名曲，在一个感恩的节日里，透过音乐将爱与希望传达。

## 5.7 媒体关注

作为国内首家民办非营利儿童综合医院，嫣然天使儿童医院的影响力主要体现在其履行社会责任时传播积极向上的人道、博爱、奉献、公平、创新的慈善精神。嫣然天使儿童医院作为国内首间民办非营利性儿童医院，是中国公共医疗领域优惠政策体现，也是将民间资本带入社会公共医疗福利事业的一个公益样本。

嫣然天使儿童医院的医护工作者也秉持着医院的慈善精神和响应党和国家倡导的敬佑生命、救死扶伤、甘于奉献、大爱无疆的精神，始终将患者的利益放在第一位，打造嫣然医务工作者独有的风采和价值观。嫣然医院自媒体平台也积极传播医生们的正能量和温暖故事，为医生和患者之间搭建沟通的桥梁。





图注：2018年嫣然自媒体平台为庆贺中国医师节做的专题报道。



北京嫣然天使儿童医院

地址：北京市朝阳区望京东园519号（100012）

电话：(+86) 4008 107 171

邮箱：info@smileangelhospital.org.cn

官网：www.smileangelhospital.org.cn

