



2017 北京嫣然天使儿童医院 年度报告

2017 BEIJING SMILEANGEL CHILDREN' S HOSPITAL

ANNUAL REPORT





目录

院长寄语	3
1.北京嫣然天使儿童医院概况	4
1.1 基本信息	4
1.1.1 医院简介	6
1.1.2 医疗服务项目	7
1.1.3 组织架构	10
1.1.4 理事会及团队	10
1.2 缘起和创新	14
1.2.1 理念缘起	14
1.2.2 理念和学术创新	15
2.运营报告	16
2.1 医疗运营和管理	16
2.1.1 JCI 国际医疗标准——成为高效优质的儿童医院	16
2.1.2 全方位医疗管理	17
2.1.3 业务统计	18
2.2 组织和人力资源建设	18
2.3 捐赠与社群营建	18
3. 合作伙伴	19
4. 财务和审计报告	20
5.社会影响力报告	20

院长寄语

这是一间由爱而生的医院。她成立的初衷，是希望通过一间医院的团队协作，实现中国唇腭裂治疗效果的不断完善，进而帮助中国唇腭裂孩子更加自信的生活。创始人期待她成为“一个代表唇腭裂家庭希望的符号”。美好的愿望至善至简。因此，北京嫣然天使儿童医院成立之初，向政府主管部门申请为非营利性质。这意味着，创始人和理事会成员对这间医院不具有拥有权和分红权。

这是一所有崇高理想和务实精神的医院。医院理事会成员具有大爱不求回报的奉献精神，医院具有一支技术精湛、富有爱心的员工队伍。医院以患儿需求为第一，持续精进医疗品质，践行着爱的初衷。

六年来，这间医院两次获得国际医院管理标准 JCI 评鉴的金牌，通过北京市医保中心的严格审核，成为北京儿科医疗质量 Drgs 评审排名第一的民办儿童医院。医院全体员工努力为患儿提供安全、舒适、温暖和希望的医疗服务。

这是一间具有人文关怀的医院。来自德国的医院设计志愿者，使得这间医院的建筑宛如孩子的美好世界。在这个世界里，时常有儿童画展、摄影展和音乐会，艺术品在医院随处可见。医院希望通过这些点点滴滴的美好，给生病的孩子和忧虑的家长们带来些许的慰藉。

这是一间创造奇迹的医院。不计其数的社会各界爱心人士，共同缔造嫣然天使之城。每一年，有许许多多有爱的人和温暖的故事在这里留下闪光的印记。每一月，有近 100 个孩子在这里因面部缺口得到修复而获得新生；每一周，有近 10 个贫困和无助的家庭，因孩子在这里得到救助而重拾生活的希望；每一天，有近 100 个家庭因孩子在这里得到专业治疗而获得安心。每 24 小时，有近 100 位工作人员，在这里进行着性命攸关的善举。

成立医院即是创造福祉。北京望京地区及周围社区的家长因嫣然天使儿童医院的存在而感到欣慰，新生儿唇腭裂孩子的家庭因嫣然天使儿童医院的存在找到希望。医院不懈的追求，只为能够帮助到更多的孩子；医院致力于培训医生、进行科研，不断提升团队成员的专业技能，为每一个孩子的健康和幸福努力奋斗。

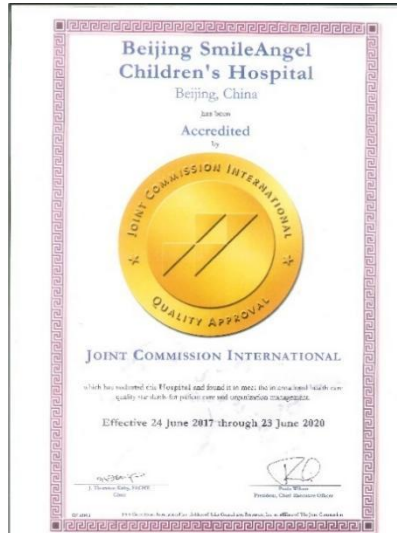
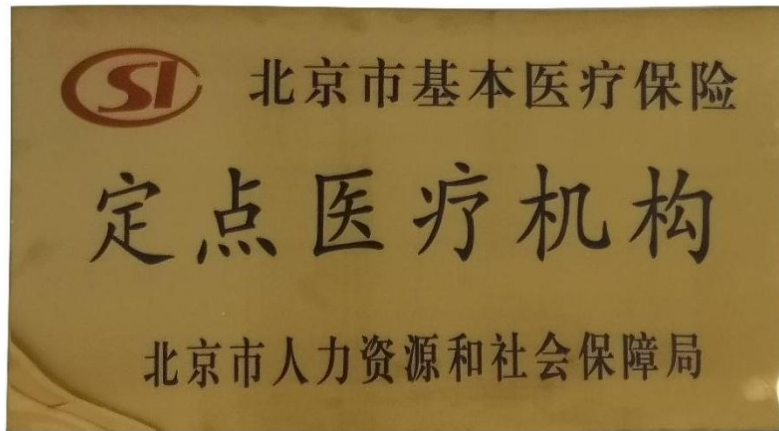
初心不改，勇敢向前；持续努力，追求卓越。

仁爱、济世、关怀、奉献

1.北京嫣然天使儿童医院概况

1.1 基本信息





1.1.1 医院简介

2012年5月27日,北京嫣然天使儿童医院在社会各界爱心人士的关注和支持下,经过两年零六个月的筹备,在北京市朝阳区望京东园(融科橄榄城)举行了落成典礼。中国红十字基金会、北京市民政局及卫生局等领导出席,在完成相关登记手续及试运营后,北京嫣然天使儿童医院于2012年7月1日正式开业。

嫣然天使儿童医院是一家民办非营利性儿童医院,是在中国红十字基金会嫣然天使基金的协助筹资下,由李亚鹏先生、王菲女士、刘莉莉女士、胡岚女士、李滔先生、唐越先生、汪永安先生、李斌先生共同倡导发起。其非营利性体现在:医院全部财产属于社会;医院以主动承担社会责任为目标,为社会公众利益服务;医院不以营利为宗旨和目标,理事不享有医院的经济回报,且终身不分红。医院将民间资本汇集在此,通过社会影响力投资,为更多的儿童和家庭提供高品质医疗服务。

医院在筹建过程中,得到了政府各级相关部门的大力支持;首都儿科研究所、台湾长庚医院、美国和德国相关的医疗机构则给予了坚实的技术支持;还有来自从医院设计到施工、医疗设备、艺术品装饰等62家企业和百余位个人的捐赠,这一切充分体现了医院倡导的“仁爱、济世、关怀、奉献”的公益理念。

医院建筑面积约5000平米,拥有50张多功能病床,和同时可进行4台手术的现代化层流手术室,还拥有先进的医疗设备及来自各个医疗机构的150位医疗技术人员。医院全体工作人员在“仁爱 济世 关怀 奉献”的精神指引下,致力于建立集儿童医疗救治、医学科研、医护培训、人文关怀于一体的研究型现代化儿童综合医院。在社会公众提供从门诊到住院的一站式儿童综合医疗服务的同时,医院每年完成600例左右的救助手术,帮助贫困地区唇腭裂儿童获得身心并举的医疗救助,使他们重新绽放笑颜。

北京嫣然天使儿童医院借鉴国际医院管理模式并结合中国国情,于2014年4月26日,正式通过JCI国际医院评鉴。并于2017年7月再次通过了JCI复评。

嫣然天使儿童医院同时接受社会各界的善款及物资捐赠,所有捐赠的善款和物资都将用于医院的自身建设及对贫困家庭儿童的医疗救助。

1.1.2 医疗服务项目

医院设有内科、外科、眼科、口腔科、耳鼻喉科、保健科、中医科、心理科、皮肤科、麻醉科、检验科、药剂科、医学影像科(含放射科、心电图室、B超室)、唇腭裂医学中心、住院处等。

提供儿童常见病诊治，包括：内科的上呼吸道感染、支气管炎、肺炎、腹泻等；外科的外伤处理、肛裂、甲沟炎等；眼科的屈光不正、弱视、斜视、霰粒肿、泪道阻塞等；口腔科的龋齿、根尖周病、乳牙滞留、牙髓炎等；耳鼻喉科的过敏性鼻炎、急性中耳炎、鼻窦炎等；保健科的言语障碍、消化不良等。

医院住院部设有 50 张病床，提供包括内科、外科、耳鼻喉科等住院治疗。

医院唇腭裂医学中心提供外科、口腔科、耳鼻喉科、语音训练、心理辅导、志工协助等身心兼顾的整体医疗服务。

科室介绍

内科

是集治疗小儿呼吸、消化、循环、血液、肾脏等专业为一体的综合性科室。科室诊疗范围广泛，医师团队均为具有多年临床实践经验的专家，对内科常见病、多发病及各种疑难杂症具有较高的诊断治疗水平。

外科

由颅颜外科（以唇腭裂手术为主）、小儿外科两部分组成。医师主要来自首都儿科研究所附属儿童医院、北京儿童医院、北京口腔医院。出诊医师均为资深、高年资主任医师、副主任医师、主治医师，在诊断、治疗患儿疾病上都有丰富的临床经验。外科除开展唇腭裂手术外，还将开展腹股沟斜疝、鞘膜积液、斜颈、隐匿阴茎、包茎、狭窄性腱鞘炎及皮脂腺囊肿等小儿外科手术。

眼科

承担各种眼病包括疑难眼病的诊治工作，拥有多名临床经验丰富的专家，在儿童常见眼病和疑难眼病，尤其在小儿泪道疾病、斜视和弱视诊治、屈光不正矫正诊治等方面具有独到之处，赢得广大家长的认可和信任。科室目前开展的诊治项目包括：儿童眼部常见病、多发病诊治；泪道疾病

治疗；斜视、弱视的诊断治疗；屈光不正（远视、近视、散光）的矫正，并提供专业验光配镜服务。

耳鼻喉科

是集耳、鼻、咽喉疾病的预防、保健和治疗为一体的综合性科室。科室医师主要为来自首都儿科研究所的专家，对于小儿鼻炎、鼻窦炎、小儿扁挑体炎、腺样体炎、腺样体肥大、小儿中耳炎等疾病诊断与治疗有着丰富的临床经验。科室目前开展的特色治疗项目有睡眠呼吸监测、鼻炎纤维喉镜腺样体筛查，鼻窦阴压置换疗法，鼻腔冲洗等，对于小儿打鼾、反复鼻塞流涕、上气道咳嗽、小儿鼻炎、鼻窦炎、腺样体炎、扁挑体炎、小儿中耳炎有很好的效果。

口腔科

是口腔综合性临床科室，具有多名临床经验丰富的医师和护士。科室拥有3台德国进口牙科治疗椅、数字化牙片机和全景数字化曲面断层机等设备。目前开展的治疗项目有：儿童口腔龋病的早期预防、龋病、牙髓病、根尖周病的诊断治疗、儿童口腔粘膜病的诊断治疗、儿童错合畸形的早期预防及矫治等。

中医科

中医科开展小儿疾病的特色治疗与儿童保健。

呼吸系统疾病：发挥中医特色治疗小儿上呼吸道感染、气管炎、肺炎、慢性咳嗽、反复呼吸道感染等疾病。并根据中医经络学开展内病外治法，如冬病夏治穴位贴敷等治疗毛细支气管炎、肺炎、慢性咳嗽、鼻炎等疾病。

消化系统疾病：在服中药同时配合捏脊按摩治疗疳积病、小儿厌食、肠痉挛、便秘和腹泻等疾病。

小儿杂病：中医按摩、功能训练治疗小儿斜颈、脑发育迟缓和神经系统一些疾病的康复治疗。

皮肤科

承担各种过敏性、细菌性、真菌性皮肤病的诊断及治疗，拥有多名临床经验丰富，备受广大患儿家属喜欢的专家，科室配备皮肤科诊室及治疗换药室。科室目前诊疗项目包括：过敏性皮炎、湿疹、感染性皮炎、接触性皮炎等疾病。

心理科

心理科在儿童青少年精神障碍的诊断治疗和预防康复工作中，注重心理咨询与心理治疗。常见儿童青少年心理障碍包括：情绪管理障碍，如易怒、烦躁、攻击、焦虑症、抑郁症、强迫症、恐惧症等；学习障碍，如厌学、成绩下降、考试焦虑等；行为失调，如多动、自闭等；情感发展障碍，如自卑、情感困惑、青春期烦恼等；人际关系障碍，如与父母、家人、朋友、老师等沟通问题等。咨询师均系统接受过认知疗法、行为疗法、精神分析疗法、儿童身心发展、儿童主体构建等专业培训，并拥有多年儿童青少年心理咨询临床经验，咨询风格真诚温暖，敏锐细腻。

检验科

是从事临床检验的医学临床实验室，科室现有专业技术人员 5 名，拥有全自动血细胞五分类仪、尿液分析仪、全自动血凝分析仪、全自动生化分析仪等仪器设备 10 余台。下属专业组有临床检验室、生化室、服务窗口有门（急）诊化验室、生化室。承担的检验项目包括血常规、尿常规和便常规检查、生物化学检验、病原学胶体金监测等 50 余项。检验科在完成临床常规检验工作的同时，还为医院颅颜中心提供高质量的实验室服务平台。

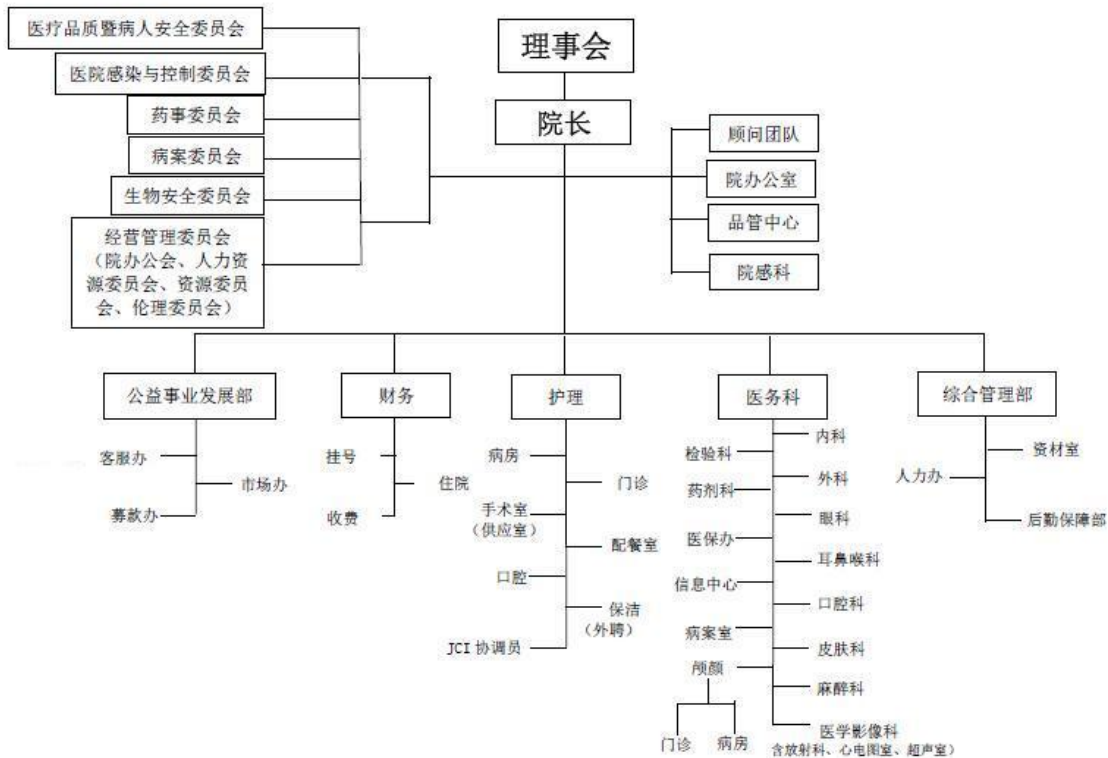
影像科

是综合性影像诊断科室，配置和数字化曲面断层 X 射线机等检查治疗设备。科室主要承担内科、外科、耳鼻喉科、口腔科临床 X 射线摄片、诊断、曲面断层摄片等任务。数字化曲面断层 X 射线机主要用于拍摄标准曲面断层片、儿童专用曲面断层片、头颅正侧位片、副鼻窦断层片及腕骨（手/腕）骨龄分析片。

唇腭裂医学中心

北京嫣然天使儿童医院附设的嫣然天使颅颜中心，对唇腭裂患儿提供从0-18岁的包括前期治疗、外科修复、术前及术后的正畸治疗、语音治疗、心理咨询、音乐疗法的综合医疗服务，从而成为中国第一个拥有完整唇腭裂序列治疗的颅颜中心。

1.1.3 组织架构



1.1.4 理事会及团队

1.1.4.1 理事会介绍

嫣然天使儿童医院理事会是由理事、监事以及理事会秘书长组成。

嫣然天使儿童医院理事会内设筹款委员会及建设委员会。每一位理事在其中有各自的职能。他们不但为医院捐款，还为医院的筹款及建设贡献自己的社会资源。

王雅屏女士是第38届南丁格尔奖章获得者，拥有40年以上经验的医护专家。经由红十字会基金会推荐，后作为监事加入嫣然天使儿童医院。

理事长



李亚鹏先生/理事长
嫣然天使基金发起人
中书控股董事长

监事：

王雅屏女士 第38届南丁格尔奖章获得者

1.1.4.2 管理团队成员

张川

党支部书记

语言学及应用语言学专业

鲍爽

院长

临床医学专业 MBA

王墨瑶

医疗副院长

临床医学专业 主治医师

1.1.4.3 医疗专家

嫣然天使儿童医院具备国内儿科较高水平的医疗技术力量，拥有儿科高级职称医师9名，他们在儿童常见病、呼吸系统疾病、免疫、消化系统疾病、眼科、外科、口腔、皮肤科等诊断及治疗方面有丰富的临床工作经验。

陈 静 主任医师 内科血液专业，曾就职于首都儿科研究所。

1969年毕业于华西医科大学医学系。具有丰富的临床工作经验，擅长儿科血液肿瘤疾病的诊断和治疗。发表论文多篇。曾参与编写多部儿科临床及小儿血液方面的著作。现任中国小儿血液及肿瘤杂志编委。

李跃荣 主任医师 小儿外科专业，曾就职于首都儿科研究所。

1970年毕业于首都医科大学。擅长小儿普外疾病的诊断治疗，在小儿外科疾病及急腹症的诊治方面有着丰富的临床经验。曾发表论文多篇。

解湘陵 主任医师 小儿眼科专业，曾就职于首都儿科研究所。

1976年毕业于西安医学院。现任眼科主任。具有丰富的临床工作经验，擅长儿童斜视弱视、泪道阻塞以及小儿眼病的诊断和治疗。发表多篇论文。现为全国斜视弱视防治组成员。

王春风 主任医师 儿科专业，曾就职于首都儿科研究所。

长期从事小儿耳鼻喉科专业。擅长小儿耳鼻喉科常见病，急救及少见疑难病的诊断治疗，具有丰富的临床经验，发表论文多篇。

仵淑旗 副主任医师 内科专业，曾就职于北京朝阳医院

毕业于首都医科大学医疗系，拥有30多年的儿科临床及临床教学工作经历。擅长儿科各种常见病多发病及急救。尤其对小儿消化，呼吸及新生儿疾病的诊治有丰富的临床经验，同时开展健康体检、生长发育监测及婴幼儿喂养指导等高端健康管理服务。

成福云 副主任医师 小儿皮肤科专业

从事小儿皮肤病的临床诊断与治疗30余年，有着丰富的临床经验。擅长小儿湿疹、荨麻疹、斑秃、传染性软疣、丘疹性荨麻疹等小儿皮肤科常见病的诊断与治疗。

袁先道 副主任医师 耳鼻喉科专业

青岛大学耳鼻喉专业硕士，北京协和医院博士。从事儿童耳鼻喉科工作 20 余年。擅长儿童耳鼻喉科各项治疗及手术操作。

纪育斌 副主任医师 耳鼻喉科专业

解放军第四军医大学硕士。长期从事耳鼻喉科工作，熟练掌握耳鼻喉科疾病的诊断及治疗。擅长耳显微外科鼻内窥镜手术咽喉显微外科手术技术。

陈仁吉 主任医师 中国唇腭裂诊治联盟专家

北京口腔医院专家。擅长唇腭裂手术、语音障碍诊治、唇腭裂的序列治疗、牙槽外科、颌面部外伤、颌面部畸形的诊疗。

石冰 主任医师 中国唇腭裂诊治联盟专家

四川大学华西口腔医院口腔颌面外科，主任医师、教授。中华口腔医学会口腔颌面外科学专业委员会常委，全国唇腭裂学组组长、中华慈善总会唇腭裂专家组组长。

1.2 缘起和创新

1.2.1 理念缘起

中国红十字基金会嫣然天使基金于 2006 年 11 月 21 日成立。经历三年的努力，通过定点医院及每年的嫣然天使之旅医疗救助行动。几年间既取得了一定的成绩，也遇到了一些长远发展的瓶颈问题：在嫣然天使基金致力于儿童出生缺陷的医疗救助过程中，我们看到中国儿童医疗服务条件和资源的不足，也发现了中国出生缺陷儿童医疗救助体系仍有许多亟待改善之处。在这样的一种情况下：如果能有一间医院作为平台，就能完成国际唇腭裂治疗标准的引进—由医疗团队（颌面外科、口腔科、耳鼻喉科、内科、儿童心理辅导、语音矫正）多科室共同完成的对 0-16 岁的患儿跟踪序列治疗，填补我国目前在该领域的学术空白。将医院作为平台，将民间资本汇集于此，通过社会影响力投资，为更多的儿童和家庭提供优质的医疗资源。同时医院的建立，也是在当今儿科医生极度缺乏的环境下，可以为中国培养更多专业的儿科医生和医护人才提供有效平台。

2009年以来，国家连续出台政策，鼓励和引导社会资本举办医疗机构。2013年10月，国务院颁发《关于促进健康服务业发展的若干意见》，明确提出“鼓励企业、慈善机构、基金会、商业保险机构等以出资新建、参与改制、托管、公办民营等多种形式投资医疗服务业”，特别是要“大力支持社会资本举办非营利性医疗机构、提供基本医疗卫生服务”。基于以上种种考虑，发起人李亚鹏先生2009年提出了建立一家综合儿童医院的设想并得到了中国红十字基金会的大力支持。经过社会各界人士共同努力，2012年5月27日，一间旨在为更多的儿童和家庭提供高品质医疗服务、缓解儿童就医压力、为唇腭裂儿童提供身心兼顾的整体医疗照顾的公益儿童医院——北京嫣然天使儿童医院由此诞生。

1.2.2 理念和学术创新

民办非营利性医院创新：民间资本以举办公益医院方式承担社会责任

嫣然天使儿童医院的性质是民办非营利，这也意味着医院的全部理事不享有医院的所有权、经济回报，且终身不分红。医院的全部财产属于社会所有。作为一个创新事物，非营利性儿童医院一切都是在不断摸索中前行。借用南都公益基金会理事长、中国基金会中心网理事长、中国青年发展基金会副理事长徐永光先生，在2012年7月接受《中国财富》杂志专访时的一段描述是，“非营利医院是中国非营利组织大有作为的地方，在国外，大量的医院和学校都是通过慈善力量捐款来办的，是公益性的。中国现在是两个极端，极端政府化和极端市场化，这是我们在教育和医疗领域的特征。嫣然天使儿童医院是纯粹的民办非营利医院，这在中国是一个真正的创新，也会面临很大挑战。他们定位很高，要给患者提供最好的服务，可以借鉴国外。”充分吸取国外的先进经验，也是嫣然天使儿童医院未来发展的重要核心所在。

学术创新：建立唇腭裂序列治疗体系与标准的颅颜中心

唇腭裂治疗不是一次性手术就可以治愈的，它对儿童造成的身心影响是多方面的，需要通过序列治疗、团队治疗解决。所谓序列治疗，就是从唇腭裂儿童出生到长大成人，随着生长发育的每个阶段，治疗其相应的形态、生理、心理缺陷。也就是在治疗的最佳时期，采用最合适的方法，得到最良好的效果，形成程序化。团队治疗的概念是源于唇腭裂序列治疗需要由整形外科（口腔颌面外科）、口腔正畸科、牙科、内科、耳鼻喉科、语音病理、心理等多学科专家共同组成的团

队所完成的治疗。

为了更好的促成唇腭裂序列治疗体系的建立及完善，北京嫣然天使儿童医院、嫣然天使基金与中华口腔医学会下设非营利机构中国唇腭裂诊治联盟开展合作。中国唇腭裂诊治联盟（Sino-Cleft）整合了国内包括口腔颌面外科、整形外科、口腔正畸、语音、心理等多学科的从事唇腭裂治疗的主要医疗资源，依托全国范围内达到一定规模和水准的唇腭裂中心，建立国内唇腭裂的诊疗及临床研究协作体。北京嫣然天使儿童医院颅颜中心将作为中国唇腭裂诊治联盟的试点，开展唇腭裂序列治疗相关的学术研究，规范唇腭裂治疗团队建设和管理，统一唇腭裂序列治疗模式、治疗效果的评估标准和评估方法，规范统一的病案资料采集和病例追踪数据收集的模式，建立共享在线唇腭裂患者数据库，组织并实施大样本的临床与基础的合作研究。同时积极发展并建立国内高水准的唇腭裂治疗网络，力争为中国所有唇腭裂患者提供高质量的、便捷的医疗服务。

同时，嫣然颅颜中心将通过同拥有世界先进唇腭裂治疗技术的台湾长庚医院的技术交流，与国际唇腭裂治疗医学理念接轨，建立高质量唇腭裂治疗标准。

通过这些举措，嫣然天使颅颜中心将搭建一个国际唇腭裂学术交流的平台，加强国际间的学术研究和交流，提升我国唇腭裂治疗水平。

2.运营报告

北京嫣然天使儿童医院依法履行了完整的登记手续，并严格依照法律法规和国家政策进行运营。以 JCI 国际医疗标准建立并完善“以病人为中心”的医疗管理制度和流程，在“大专科，小综合”的业务板块下进行全方位医疗管理，2018 年品质管理质量、门诊量及手术量均稳步提升，成本控制良好。除专业医疗服务外，同时完善筹款、社群营建等公益事业板块的管理制度，并在此基础上开展唇腭裂手术救助、“艺术在医院”等公益项目。详细报告如下：

2.1 医疗运营和管理

2.1.1 JCI 国际医疗标准——成为高效优质的儿童医院

JCI 是国际医疗卫生机构认证联合委员会用于对美国以外的医疗机构进行认证的分支机构。JCI 标准的理念是最大限度地实现医疗服务“以病人为中心”，建立相应的政策、制度和流程以鼓励持续不断的质量改进，规范医院管理，为患者提供周到、优质的服务。这一标准是当前全世界公认的医疗服务标准及世界卫生组织认可的一种认证模式。

2018 年是医院经过 JCI 标准认证的第五年，也是复评后的第一年。院内持续在病人安全方面、病人照护、病人与家属的教育与权利、病人评估、麻醉与手术照护、药物管理与使用、感染预防与控制、设备的管理与安全及人员资格教育等方面严格按照 JCI 标准落实和执行，保证医疗质量和管理水平稳步。与此同时，全面推动医保定点医疗机构的评审和国际门诊的开启，为就诊患者及家庭提供更加丰富的诊疗模式选择，扩大医院在服务能力和服务范围的覆盖面。

2.1.2 全方位医疗管理

2017 年医院继续在全方位医疗管理上有所坚持和精进。具体工作报告如下：

■ 注重提升医疗品质

1. 多层次管控医疗质量：每周召开院长办公会和医务会；每月召开医疗品质管理委员会；每季度召开医疗质量与安全、病案管理和药事委员会例会。
2. 多角度加强应急管理：开展应急演练三次；急救知识培训三次；强化早期预警指标的培训、考核和填报。
3. 多方位强化院感监控：加强开展院感监测，持续开展手卫生宣传日活动；开展院感基础知识培训，加强传染病的管理。
4. 多流程做好药事管理：严格监管临床合理用药；加强 LASA 药品管理；规范抗菌药物使用。
5. 多方面进行病案质控：对运行病历进行时效性质控；落实三级医师查房制；加强终末病历质控。
6. 多样化保证医技质量：检验认真落实室内质控、室间质评；超声修订危急值内容。
7. 提升护理质量：修订护理管理制度；完善预检分诊；组织护理人员参加南丁格尔护卫队的动员会及夏令营。

■ 重视人才培养和学科建设

1. 邀请国内唇腭裂专家来院教学查房、指导、带教；
2. 完善耳鼻喉科、外科建设；
3. 重视医务人员专业知识培训；
4. 鼓励员工外出培训，全年医院有近 40 人次参加了市区级培训。

■ 认真落实医药分开改革政策

1. 积极参加北京市医改，组织学习医改相关文件；
2. 改革当日医院顺利完成信息系统切换，实现全部药品零加成；
3. 取消挂号费，费用均按照医改要求进行了调整。

■ 顺利通过 JCI 复评

1. 组织 JCI 培训 22 场；
2. 认真落实规范操作和流程；
3. 严格按照 JCI 要求，不断提升医疗服务质量。

2.1.3 业务统计

2017 年医院工作量：医院门诊近 54000 人次。住院人数及手术量：住院病人 1170 余人，出院病人 1170 余人，完成唇腭裂手近 1030 例，其中近 70% 为救助手术。

2.2 组织和人力资源建设

依据卫生部 1978 年颁布的《综合医院组织编制原则（草案）》，按照卫生行政主管部门批准我院二级综合儿童医院以及床位与门诊开放情况计算核定，我院满编人数为 134 人。

截止 2017 年 12 月 31 日医院编制人员 96 人，目前院工 94 人。

2.3 捐赠与社群营建

2.3.1 捐赠

2017 年共募现金及物资共计 7570271.60 元。

本年度捐赠业务主要进展为：

- 建立并完善了募捐及捐赠人管理制度和流程，完善公益救助项目的管理流程；
- 完善了各类捐赠（个人捐赠、线下公募、拍卖、网络募捐等）的内外部工作流程和合同处理方式；

- 使用了联系人管理工具，提高了捐赠人、志愿者和活动管理的准确度和效率；
- 开始网络小额募捐，掌握京东、淘宝、腾讯、唯品会等网络募捐平台的运营方式与适用性，并与腾讯乐捐、唯品会等募捐平台建立了持续稳定的合作关系；
- 用慈善舞会的形式创新慈善晚宴方式；
- 正式开始尝试救助手术以外的慈善项目，如流动儿童体检项目试行 1 期。

2.3.2 公益活动

全方位开展公益活动：

- 1、参与“天使之旅”医疗救助活动，赴西藏为唇腭裂儿童进行手术；
- 2、坚持组织义诊活动；
- 3、持续组织免费微课堂讲座；
- 4、组织 2 场慈善音乐会和大型的慈善舞会；
- 5、持续开展贫困家庭唇腭裂患儿的全额免费手术项目，全年开展救助手术近 700 例。

3. 合作伙伴

- 1) 中国红十字基金会
- 2) 中华思源工程扶贫基金会
- 3) 腾讯公益慈善基金会
- 4) 中国扶贫基金会
- 5) 嫣然天使基金
- 6) 大王（南通）生活用品有限公司
- 7) 北京银明光学眼镜厂
- 8) 北京柏基置业有限公司
- 9) 上海东熙投资发展有限公司
- 10) 上海汤臣慈善基金会

4. 财务和审计报告

我院自 2012 年 6 月 28 日成立以来，卫生局和民政局根据我国相关法规先后指定不同的注册会计师事务所对北京嫣然天使儿童医院进行了年度审计。医院运营管理合法严格，完全符合我国民办非企业法人的相关法规和《民间非营利组织会计制度》，均获得了注册会计师事务所出具的无保留意见的审计结论。

5. 社会影响力报告

2017 年北京嫣然天使儿童医院迎来了开诊 5 周年，5 年来嫣然医院始终包含着一份信念、承诺和守护，服务更多社区儿童，救助更多唇腭裂患儿，追求精进的医疗技术，不断提升服务质量，为了需要我们的孩子，嫣然天使儿童将继续前进。



北京嫣然天使儿童医院

地址：北京市朝阳区望京东园519号（100012）

电话：(+86) 4008 107 171

邮箱：info@smileangelhospital.org.cn

官网：www.smileangelhospital.org.cn

