



2016 北京嫣然天使儿童医院 年度报告

.....
2016 BEIJING SMILEANGEL CHILDREN' S HOSPITAL
ANNUAL REPORT



北京嫣然天使儿童医院
BEIJING SMILEANGEL CHILDREN'S HOSPITAL



目录

院长寄语	3
1.北京嫣然天使儿童医院概况	4
1.1 基本信息	4
1.1.1 医院简介	5
1.1.2 医疗服务项目	6
1.1.3 组织架构	9
1.1.4 理事会及团队	9
1.2 缘起和创新	14
1.2.1 理念缘起	14
1.2.2 理念和学术创新	14
2.运营报告	16
2.1 医疗运营和管理	16
2.1.1 JCI 国际医疗标准——成为高效优质的儿童医院	16
2.1.2 全方位医疗管理	16
2.1.3 业务统计	19
2.2 组织和人力资源建设	21
2.3 捐赠与社群营建	21
2.3.1 捐赠	21
2.3.1 驻院社工	23
2.3.2 嫣然志工	25
3. 合作伙伴	27
3.1 医疗合作机构（部分）	27
3.2 非医疗合作机构（部分）	27
4. 财务和审计报告	28
5.社会影响力报告	28
5.1 医疗公益价值——致力于建立中国唇腭裂诊治标准和体系	28
5.2 贫困家庭唇腭裂儿童救治手术	29
5.3 嫣然天使儿童医院——高品质医疗平价收费	32
5.4 嫣然天使之旅·把爱传出去——边远贫困地区医疗支持	32
5.5 嫣然爱心义诊——以儿童医院为平台为社会普及医疗知识	33
5.6 弱势儿童健康筛查	33
5.7 艺术在医院	34
5.8 教育在医院	36
5.9 媒体关注	36

院长寄语

这是一间由爱而生的医院。她成立的初衷，是希望通过一间医院的团队协作，实现中国唇腭裂治疗效果的不断完善，进而帮助中国唇腭裂孩子更加自信的生活。创始人期待她成为“一个代表唇腭裂家庭希望的符号”。美好的愿望至善至简。因此，北京嫣然天使儿童医院成立之初，向政府主管部门申请为非营利性质。这意味着，创始人和理事会成员对这间医院不具有拥有权和分红权。

这是一间有着伟大思想的医院。理事会成员大爱不求回报和全部投入属于全社会共有的慷慨精神，激发了一群具有奉献精神 and 为患儿治疗付出额外努力的员工。专业高效的团队不懈追求着患儿需求第一和医疗品质持续精进，践行着爱的初衷。因能有效的帮助到孩子而焕发力量、坚定前行。

四年来，这间医院获得国际医院管理标准 JCI 评鉴金牌，通过北京市医保中心的严格审核，成为北京儿科医疗质量 Drgs 评审名列第一的民办儿童医院。我们不断挑战更高难度系数，努力为患儿提供安全、舒适、温暖和希望的医疗服务。这是一间具有人文关怀的医院。来自德国的医院设计志愿者，使得这间医院的建筑宛如孩子的美好世界。在这个美好世界，时常有儿童画展、摄影展和音乐会，艺术品在医院随处可见。我们希望通过这些点滴的美好，给生病的孩子和忧虑的家长们带来些许的慰藉。

这是一间创造奇迹的医院。不计其数的社会各界爱心人士，共同缔造嫣然天使之城。每一年，有许许多多爱的故事和有爱的人，在这里留下闪光的生命印记；每一月，有近 100 个孩子在这里因面部缺口得到修复而获得新生；每一周，有近 10 个贫困和无助的家庭，因孩子在这里得到救助而重拾生活的希望；每一天，有近 100 个家庭因孩子在这里得到专业治疗而获得安心。每 24 小时，有近 100 位工作人员，在这里参与一场性命攸关的善举。

成立医院即是创造福祉。望京及周围社区的家长因嫣然天使儿童医院的存在而感到欣慰，新出生唇腭裂孩子的家庭因嫣然天使儿童医院的存在找到希望。我们不懈的追求，只为可以帮助到更多的孩子；我们致力于培训医生、科研和提升团队成员专业能力，努力实现对每一个孩子的健康和幸福给与诚挚和特别的关注。初心不改，勇敢向前；持续努力，追求卓越。

仁爱、济世、关怀、奉献

1.北京嫣然天使儿童医院概况

1.1 基本信息





1.1.1 医院简介

2012年5月27日，北京嫣然天使儿童医院在社会各界爱心人士的关注和支持下，经过两年零六个月的筹备，在北京市朝阳区望京东园（融科橄榄城）举行了落成典礼。中国红十字基金会、北京市民政局及卫生局等领导出席，在完成相关登记手续及试运营后，北京嫣然天使儿童医院于2012年7月1日正式开业。

嫣然天使儿童医院是一家民办非营利性儿童医院，是在中国红十字基金会嫣然天使基金的协助筹资下，由李亚鹏先生、王菲女士、刘莉莉女士、胡岚女士、李滔先生、唐越先生、汪永安先生、李斌先生共同倡导发起。其非营利性体现在：医院全部财产属于社会；医院以主动承担社会责任为目标，为社会公众利益服务；医院

不以营利为宗旨和目标，董事不享有医院的经济回报，且终身不分红。医院将民间资本汇集在此，通过社会影响力投资，为更多的儿童和家庭提供高品质医疗服务。

医院在筹建过程中，得到了政府各级相关部门的大力支持；首都儿科研究所、台湾长庚医院、美国和德国相关的医疗机构则给予了坚实的技术支持；还有来自从医院设计到施工、医疗设备、艺术品装饰等 62 家企业和百余位个人的捐赠，这一切充分体现了医院倡导的“仁爱、济世、关怀、奉献”的公益理念。

医院建筑面积约 5000 平米，拥有 50 张多功能病床，和同时可进行 4 台手术的现代化层流手术室，还拥有先进的医疗设备及来自各个医疗机构的 150 位医疗技术人员。医院全体工作人员在“仁爱 济世 关怀 奉献”的精神指引下，致力于建立集儿童医疗救治、医学科研、医护培训、人文关怀于一体的研究型现代化儿童综合医院。在为社会公众提供从门诊到住院的一站式儿童综合医疗服务的同时，医院每年完成 600 例左右的救助手术，帮助贫困地区唇腭裂儿童获得身心并举的医疗救助，使他们重新绽放笑颜。

北京嫣然天使儿童医院借鉴国际医院管理模式并结合中国国情，于 2014 年 4 月 26 日，正式通过 JCI 国际医院评鉴。

嫣然天使儿童医院同时接受社会各界的善款及物资捐赠，所有捐赠的善款和物资都将用于医院的自身建设及对贫困家庭儿童的医疗救助。

1.1.2 医疗服务项目

医院设有内科、外科、眼科、口腔科、耳鼻喉科、保健科、中医科、心理科、康复科、麻醉科、检验科、药剂科、医学影像科(含放射科、心电图室、B 超室)、唇腭裂医学中心、住院处等。

提供儿童常见病诊治，包括：内科的上呼吸道感染、支气管炎、肺炎、腹泻等；外科的外伤处理、肛裂、甲沟炎等；眼科的屈光不正、弱视、斜视、霰粒肿、泪道阻塞等；口腔科的龋齿、根尖周病、乳牙滞留、牙髓炎等；耳鼻喉科的过敏性鼻炎、急性中耳炎、鼻窦炎等；保健科的言语障碍、消化不良等。

医院住院部设有 50 张病床，提供包括内科、外科、耳鼻喉科等住院治疗。医院唇腭裂医学中心提供外科、口腔科、耳鼻喉科、语音训练、心理辅导、志工协助等身心兼顾的整体医疗服务。

科室介绍

内科

是集治疗小儿呼吸、消化、循环、血液、肾脏、神经、内分泌等专业为一体的综合性科室。科室诊疗范围广泛，医师团队均为具有多年临床实践经验的专家，对内科常见病、多发病及各种疑难杂症具有较高的诊断治疗水平。

外科

由颅颜外科（以唇腭裂手术为主）、小儿外科、皮肤科三部分组成。医师主要来自首都儿科研究所附属儿童医院、北京儿童医院、北京口腔医院。出诊医师均为资深、高年资主任医师、副主任医师、主治医师，在诊断、治疗患儿疾病上都有丰富的临床经验。外科除开展唇腭裂手术外，还将开展腹股沟斜疝、鞘膜积液、斜颈、隐匿阴茎、包茎、狭窄性腱鞘炎及皮脂腺囊肿等小儿外科手术。

眼科

承担各种眼病包括疑难眼病的诊治工作，拥有多名临床经验丰富的专家，在儿童常见眼病和疑难眼病，尤其在小儿泪道疾病、斜视和弱视诊治、屈光不正矫正诊治等方面具有独到之处，赢得广大家长的认可和信任。科室目前开展的诊治项目包括：儿童眼部常见病、多发病诊治；泪道疾病治疗；斜视、弱视的诊断治疗；屈光不正（远视、近视、散光）的矫正，并提供专业验光配镜服务。

耳鼻喉科

是集耳、鼻、咽喉疾病的预防、保健和治疗为一体的综合性科室。科室医师主要为来自首都儿科研究所的专家，对于小儿鼻炎、鼻窦炎、小儿扁桃体炎、腺样体炎、腺样体肥大、小儿中耳炎等疾病诊断与治疗有着丰富的临床经验。科室目前开展的特色治疗项目：鼻窦负压置换疗法，对于反复咳嗽、有痰、流鼻涕的病人有非常好的治疗作用。现在医院已经开展了耳鼻喉多功能微波治疗，该疗法对小儿鼻炎、鼻窦炎、腺样体炎、扁桃体炎、小儿中耳炎有很好的效果。

口腔科

是口腔综合性临床科室，具有多名临床经验丰富的医师和护士。科室拥有3台德国进口牙科治疗椅、数字化牙片机和全景数字化曲面断层机等设备。目前开展的治疗项目有：儿童口腔龋病的早期预防、龋病、牙髓病、根尖周病的诊断治疗、儿童口腔粘膜病的诊断治疗、儿童错合畸形的早期预防及矫治等。

中医科

中医科开展小儿疾病的特色治疗与儿童保健。

呼吸系统疾病：发挥中医特色治疗小儿上呼吸道感染、气管炎、肺炎、慢性咳嗽、反复呼吸道感染等疾病。并根据中医经络学开展内病外治法，如冬病夏治穴位贴敷等治疗毛细支气管炎、肺炎、慢性咳嗽、鼻炎等疾病。

消化系统疾病：在服中药同时配合捏脊按摩治疗疳积病、小儿厌食、肠痉挛、便秘和腹泻等疾病。

小儿杂病：中医按摩、功能训练治疗小儿斜颈、脑发育迟缓和神经系统一些疾病的康复治疗。

心理科

心理科在儿童青少年精神障碍的诊断治疗和预防康复工作中，注重心理咨询与心理治疗。常见儿童青少年心理障碍包括：情绪管理障碍，如易怒、烦躁、攻击、焦虑症、抑郁症、强迫症、恐惧症等；学习障碍，如厌学、成绩下降、考试焦虑等；行为失调，如多动、自闭等；情感发展障碍，如自卑、情感困惑、青春期烦恼等；人际关系障碍，如与父母、家人、朋友、老师等沟通问题等。咨询师均系统接受过认知疗法、行为疗法、精神分析疗法、儿童身心发展、儿童主体构建等专业培训，并拥有多年儿童青少年心理咨询临床经验，咨询风格真诚温暖，敏锐细腻。

检验科

是从事临床检验的医学临床实验室，科室现有专业技术人员 6 名，拥有全自动血细胞五分类仪、尿液分析仪、全自动血凝分析仪、全自动生化分析仪等仪器设备 10 余台。下属专业组有临床检验室、生化室、免疫室、微生物室。服务窗口有门（急）诊化验室、生化免疫室和肠道门诊化验室。承担的检验项目包括血常规、尿常规和便常规检查、生物化学检验、免疫学检验、微生物检验等 50 余项。检验科在完成临床常规检验工作的同时，还为医院颅颜中心提供高质量的实验室服务平台。

影像科

是综合性影像诊断科室，配置有数字化胃肠机和数字化曲面断层 X 射线机等检查治疗设备。科室主要承担内科、外科、耳鼻喉科、口腔科临床 X 射线摄片、诊断，胃肠道造影、肾盂造影检查、曲面断层摄片等任务。数字化胃肠机主要用于胸部、腹部透视及胃肠造影等。数字化曲面断层 X 射线机主要用于拍摄标准曲面断层片、儿童专用曲面断层片、头颅正侧位片、副鼻窦断层片及腕骨（手/腕）骨龄分析片。

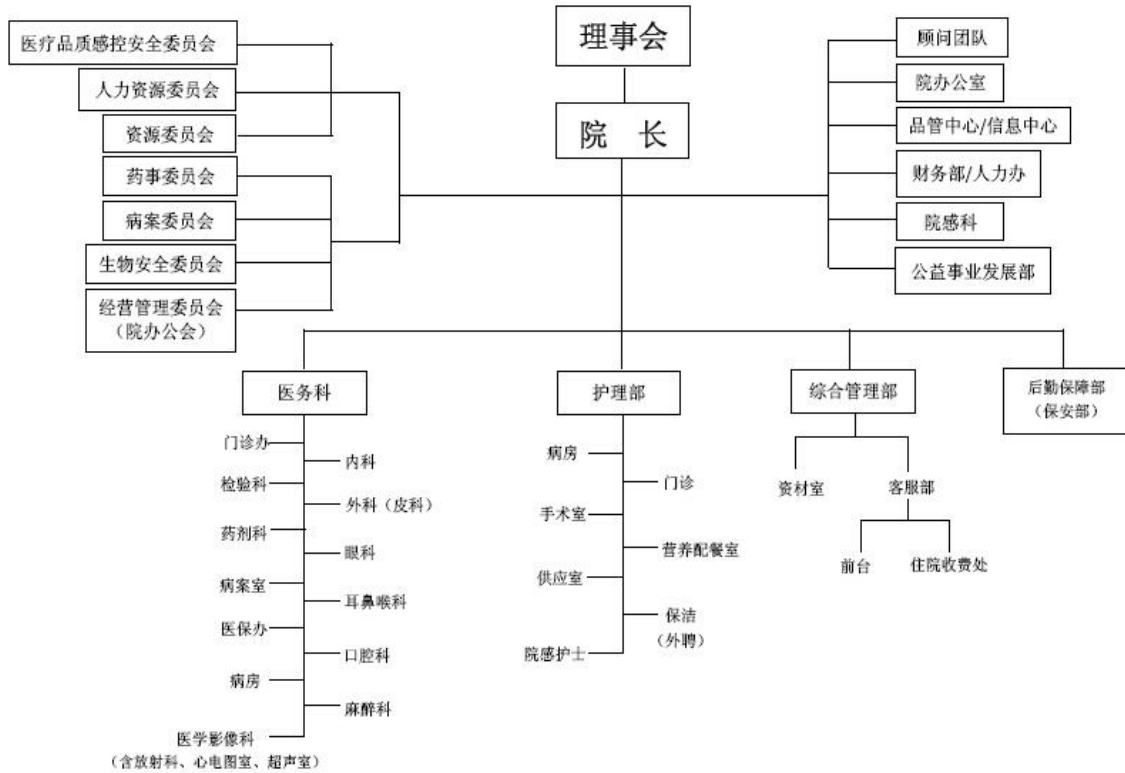
唇腭裂医学中心

北京嫣然天使儿童医院附设的嫣然天使颅颜中心，对唇腭裂患儿提供从0-18岁的包括前期治疗、外科修复、术前及术后的正畸治疗、语音治疗、心理咨询、音乐疗法的综合医疗服务，从而成为中国第一个拥有完整唇腭裂序列治疗的颅颜中心。

- 语音康复训练中心
- 心理咨询中心
- 音乐疗法
- 外科

- 口腔科
- 耳鼻喉科
- 社工中心

1.1.3 组织架构



1.1.4 理事会及团队

1.1.4.1 理事会介绍

嫣然天使儿童医院理事会是由创始董事，个人理事、企业理事、独立理事、监事、财务顾问以及理事会秘书长组成。

医院的每一位理事都是嫣然天使基金的捐赠人，他们见证了嫣然的成长又因为嫣然天使儿童医院的创建而相聚。

嫣然天使儿童医院理事会内设筹款委员会及建设委员会。每一位理事在其中有各自的职能。他们不但为医院捐款，还为医院的筹款及建设贡献自己的社会资源。

独立理事王雅屏女士是第 38 届南丁格尔奖章获得者，拥有 40 年以上经验的医

护专家。经由红十字基金会推荐，作为独立理事加入嫣然天使儿童医院理事会。

创始理事



李亚鹏先生/理事会主席
嫣然天使基金发起人
中书控股董事长



王菲女士
嫣然天使基金发起人



李滔先生
嫣然天使儿童医院筹款委员会联席主席
北京安盛投资有限公司董事长



唐越先生
嫣然天使儿童医院筹款委员会联席主席
蓝山中国资本创始合伙人



汪永安先生
嫣然天使儿童医院建设委员会联席主席
伊美尔集团董事长



李斌先生
嫣然天使儿童医院建设委员会副主席
曾任北京伊美尔整形美容医院连锁管理有限公司董事长
现任北京联合丽格医疗投资有限公司董事长



胡岚女士
嫣然天使儿童医院筹款委员会委员
信谊集团董事长



刘莉莉女士
嫣然天使儿童医院筹款委员会委员
上海卫康光学眼镜有限公司董事长

个人理事：

杨弘仁先生 敏盛综合医院院长

阎志先生 卓尔控股有限公司董事长

桑应宽先生 河南泰成投资有限公司董事长

邢怀香先生 武汉广和（集团）股份有限公司董事长兼总经理

周凡卜先生 捷夫珠宝创始人、董事长

企业理事代表：

孙忠怀先生 腾讯公司副总裁 腾讯公益慈善基金会理事

独立理事：

王雅屏女士 第 38 届南丁格尔奖章获得者

名誉理事：

钱峰雷先生

李诗女士

监事：

王慧 律师 纵横律师事务所合伙人

理事会秘书长：

鲍爽女士 北京嫣然天使儿童医院院长

1.1.4.2 管理团队成员

杨弘仁

医院管理委员会主席

台湾敏盛医疗集团执行长。台湾大学医学系，哈佛大学公共卫生硕士，美国约翰霍普金斯大学公卫博士候选。

鲍爽

院长

临床医学专业 MBA

王墨瑶

医疗副院长

临床医学专业 主治医师

1.1.4.3 医疗专家

嫣然天使儿童医院具备国内儿科较高水平的医疗技术力量，拥有儿科高级专家 20 名，其中首都儿科研究所专家 14 名，占专家总数的 70%，他们在儿童常见病及危重症急救、呼吸系统疾病、免疫、消化系统疾病、外科、口腔、儿童保健等诊断及

治疗方面有丰富的临床工作经验。

陈静 主任医师 内科血液专业，曾就职于首都儿科研究所。

1969年毕业于华西医科大学医学系。具有丰富的临床工作经验，擅长儿科血液肿瘤疾病的诊断和治疗。发表论文多篇。曾参与编写多部儿科临床及小儿血液方面的著作。现任中国小儿血液及肿瘤杂志编委。

张伟 副主任医师 新生儿专业，曾就职于首都儿科研究所。

1977年毕业于中国医科大学医学系，多年从事小儿内科临床工作，具有丰富的小儿内科疾病的诊断经验。擅长新生儿疾病和呼吸系统疾病的诊治。曾发表论文多篇。

李跃荣 主任医师 小儿外科专业，曾就职于首都儿科研究所。

1970年毕业于首都医科大学。擅长小儿普外疾病的诊断治疗，在小儿外科疾病及急腹症的诊治方面有着丰富的临床经验。曾发表论文多篇。

解湘陵 主任医师 小儿眼科专业，曾就职于首都儿科研究所。

1976年毕业于西安医学院。现任眼科主任。具有丰富的临床工作经验，擅长儿童斜视弱视、泪道阻塞以及小儿眼病的诊断和治疗。发表多篇论文。现为全国斜视弱视防治组成员。

李建阳 副主任医师 小儿口腔专业，曾就职于首都儿科研究所。

1978年毕业于中国医科大学口腔专业。现任口腔科主任。长期从事儿童口腔临床工作，具有丰富的临床工作经验。现为中华医学会口腔分会会员。曾参与编写多部专业书籍及科普书籍。

成福云 副主任医师 小儿皮肤科专业

从事小儿皮肤病的临床诊断与治疗30余年，有着丰富的临床经验。擅长小儿湿疹、荨麻疹、斑秃、传染性软疣、丘疹性荨麻疹等小儿皮肤科常见病的诊断与治疗。

1.2 缘起和创新

1.2.1 理念缘起

中国红十字基金会嫣然天使基金于 2006 年 11 月 21 日成立。经历三年的努力，通过定点医院及每年的嫣然天使之旅医疗救助行动。几年间既取得了一定的成绩，也遇到了一些长远发展的瓶颈问题：在嫣然天使基金致力于儿童出生缺陷的医疗救助过程中，我们看到中国儿童医疗服务条件和资源的不足，也发现了中国出生缺陷儿童医疗救助体系仍有许多亟待改善之处。在这样的一种情况下：如果能有一间医院作为平台，就能完成国际唇腭裂治疗标准的引进——由医疗团队（颌面外科、口腔科、耳鼻喉科、内科、儿童心理辅导、语音矫正）多科室共同完成的对 0-16 岁的患儿跟踪序列治疗，填补我国目前在该领域的学术空白。将医院作为平台，将民间资本汇集于此，通过社会影响力投资，为更多的儿童和家庭提供优质的医疗资源。同时医院的建立，也是在当今儿科医生极度缺乏的环境下，可以为中国培养更多专业的儿科医生和医护人才提供有效平台。

2009 年以来，国家连续出台政策，鼓励和引导社会资本举办医疗机构。2013 年 10 月，国务院颁发《关于促进健康服务业发展的若干意见》，明确提出“鼓励企业、慈善机构、基金会、商业保险机构等以出资新建、参与改制、托管、公办民营等多种形式投资医疗服务业”，特别是要“大力支持社会资本举办非营利性医疗机构、提供基本医疗卫生服务”。基于以上种种考虑，发起人李亚鹏先生 2009 年提出了建立一家综合儿童医院的设想并得到了中国红十字基金会的大力支持。经过社会各界人士的共同努力，2012 年 5 月 27 日，一间旨在为更多的儿童和家庭提供高品质医疗服务、缓解儿童就医压力、为唇腭裂儿童提供身心兼顾的整体医疗照顾的公益儿童医院——北京嫣然天使儿童医院由此诞生。

1.2.2 理念和学术创新

民办非营利性医院创新：民间资本以举办公益医院方式承担社会责任

嫣然天使儿童医院的性质是民办非营利，这也意味着医院的全部董事不享有医院的所有权、经济回报，且终身不分红。医院的全部财产属于社会所有。作为一个创新事物，非营利性儿童医院一切都是在不断摸索中前行。借用南都公益基金会理事长、中国基金会中心网理事长、中国青少年发展基金会副理事长徐永光先生，在 2012 年 7 月接受《中国财富》杂志专访时的一段描述是，“非营利医院是中国非营利组织大有作为的地方，在国外，大量的医院和学校都是通过慈善力量捐款来办的，

是公益性的。中国现在是两个极端，极端政府化和极端市场化，这是我们在教育和医疗领域的特征。嫣然天使儿童医院是纯粹的民办非营利医院，这在中国是一个真正的创新，也会面临很大挑战。他们定位很高，要给患者提供最好的服务，可以借鉴国外。”充分吸取国外的先进经验，也是嫣然天使儿童医院未来发展的重要核心所在。

学术创新：建立唇腭裂序列治疗体系与标准的颅颜中心

唇腭裂治疗不是一次性手术就可以治愈的，它对儿童造成的身心影响是多方面的，需要通过序列治疗、团队治疗解决。所谓序列治疗，就是从唇腭裂儿童出生到长大成人，随着生长发育的每个阶段，治疗其相应的形态、生理、心理缺陷。也就是在治疗的最佳时期，采用最合适的方法，得到最良好的效果，形成程序化。团队治疗的概念是源于唇腭裂序列治疗需要由整形外科（口腔颌面外科）、口腔正畸科、牙科、内科、耳鼻喉科、语音病理、心理等多学科专家共同组成的团队所完成的治疗。

为了更好的促成唇腭裂序列治疗体系的建立及完善，北京嫣然天使儿童医院、嫣然天使基金与中华口腔医学会下设非营利机构中国唇腭裂诊治联盟开展合作。中国唇腭裂诊治联盟（Sino-Cleft）整合了国内包括口腔颌面外科、整形外科、口腔正畸、语音、心理等多学科的从事唇腭裂治疗的主要医疗资源，依托全国范围内达到一定规模和水准的唇腭裂中心，建立国内唇腭裂的诊疗及临床研究协作体。北京嫣然天使儿童医院颅颜中心将作为中国唇腭裂诊治联盟的试点，开展唇腭裂序列治疗相关的学术研究，规范唇腭裂治疗团队建设和管理，统一唇腭裂序列治疗模式、治疗效果的评估标准和评估方法，规范统一的病案资料采集和病例追踪数据收集的模式，建立共享在线唇腭裂患者数据库，组织并实施大样本的临床与基础的合作研究。同时积极发展并建立国内高水准的唇腭裂治疗网络，力争为中国所有唇腭裂患者提供高质量的、便捷的医疗服务。

同时，嫣然颅颜中心将通过同拥有世界先进唇腭裂治疗技术的台湾长庚医院的技术交流，与国际唇腭裂治疗医学理念接轨，建立高质量唇腭裂治疗标准。

通过这些举措，嫣然天使颅颜中心将搭建一个国际唇腭裂学术交流的平台，加强国际间的学术研究和交流，提升我国唇腭裂治疗水平。

2.运营报告

北京嫣然天使儿童医院依法履行了完整的登记手续，并严格依照法律法规和国家政策进行运营。以 JCI 国际医疗标准建立并完善“以病人为中心”的医疗管理制度和流程，在“大专科，小综合”的业务板块下进行全方位医疗管理，2016 年品质管理质量、门诊量及手术量均稳步提升，成本控制良好。除专业医疗服务外，同时完善筹款、社群营建等公益事业板块的管理制度，并在此基础上开展唇腭裂手术救助、“艺术在医院”等公益项目。详细报告如下：

2.1 医疗运营和管理

2.1.1 JCI 国际医疗标准——成为高效优质的儿童医院

JCI 是国际医疗卫生机构认证联合委员会用于对美国以外的医疗机构进行认证的分支机构。JCI 标准的理念是最大限度地实现医疗服务“以病人为中心”，建立相应的政策、制度和流程以鼓励持续不断的质量改进，规范医院管理，为患者提供周到、优质的服务。这一标准是当前全世界公认的医疗服务标准及世界卫生组织认可的一种认证模式。

2016 年是医院经过 JCI 标准认证的第三年，也是积极准备复评的一年。院内从病人安全方面、病人照护、病人与家属的教育与权利、病人评估、麻醉与手术照护、药物管理与使用、感染预防与控制、设备的管理与安全及人员资格教育等方面严格按照 JCI 标准落实和执行，保证医疗质量和管理水平稳步。与此同时，全面推动医保定点医疗机构的评审和国际门诊的开启，为就诊患者及家庭提供更加丰富的诊疗模式选择，扩大医院在服务能力和服务范围的覆盖面。

2.1.2 全方位医疗管理

2016 医院继续在全方位医疗管理上有所坚持和精进。具体工作报告如下：

■ 加强继续教育，搭建合理人才梯队

执行了三基三严基础培训，制定培训计划，结合专业特点，每周开展有针对性的培训内容，全年共开展了包括核心制度系列讲座、困难气道管理、外科术后出血

补液以及病历书写和首页填写内容在内的 14 个培训。全院共参培人数 273 人次，考核合格率 100%。积极参加了市区主管部门组织的各级各类培训会议，包括病案质控培训、儿童医院服务能力建设研讨、放射影像学质量培训、儿童超声影像学培训、检验质控培训等 20 次，参培人员 21 人次。

积极选派骨干短期进修。立足提升服务能力，不断提升医疗质量，保证医疗安全，积极选派优秀医疗技术骨干到国内三级医院进修，选送一名内科医生到北京儿童医院进修，一名口腔科医生到协和医院进修，送出一名颌面外科医生到上海进修。

参加国内重点医疗管理研讨会，提升医院综合管理能力。组织中层干部积极参加华山医院 JCI 经验分享会，健康届峰会，详细了解国家在支持社会资本办医，PPP 合作等方面的政策和风向。全年共选派中层干部 20 余人次外出培训，均结合医院实际撰写学习感想。召开专题分享会 2 次，增强中层干部参与医院管理的主观能动性，提高医院整体管理质量。

■ 加强应急管理，保障医疗安全

开展儿童高级生命支持培训。邀请台大教授对 PALS 内容进行培训，并现场模拟气管插管操作考核。

蓝色代码应急演练。不打招呼，不提前布置，实地模拟儿童输液过程中突发心率呼吸骤停，全面检验从广播呼叫到医护全面就位的反应速度以及 CPR 的操作，急救处置等，演练全程录像，全体医护人员观看视频，对照问题积极整改。

妥善转诊两例术后出血病历，一例急性喉梗阻患儿，积极展开院科两级的病历讨论，会同品管中心开展 RCA 讨论，从人员技术到制度流程以及后勤保障各方面查找问题根源，并针对根因完善了出血处置流程、喉梗阻处置流程，岗前培训内容以及技术考核内容等。

■ 强调病历质控，提高书写质量

加强终末病历质控，按照病历质控表单和 JCI 病历管理工具，重点在首页填报，三级医师查房，出院病历归档等方面开展质控工作。截止到 11 月底，共质控终末病历 330 份，均为甲级病历，针对问题书面反馈科室，并追踪落实。首页填报合格率达 99.5%，出院病历 72 小时归档率达 88%。

运行病历质控，依据病历书写管理规定要求，重点在入院记录、首程、术前讨论、手术记录等相关文书的书写时限方面开展，并依托信息系统，对超过时限的病历进行自动质控记录，与当月绩效考核挂钩，落实奖惩制度。

门诊电子病历管理。门诊全部实现电子病历，针对专科制定模版，方便医生书写记录，并为老专家配备病历拍照仪，门诊手写病历以照片形式存在系统中，截止到 11 月底门诊病历书写率达到 84.2%，较 2015 年显著提升，增长率为 214.56%。

■ 细化手术分级管理，加强手术操作质量管理

住院病房全面落实手术分级管理制度，细化科内手术、操作分级列表，严格根据医生职称资质和经验能力制定操作级别，同时加强科内的带教，提升下级医师操作水平，制定科内操作准入考核，通过独立完成操作的质量和数量，逐步提升操作级别。

强调日常考核，加强病例质控、操作考核，杜绝形式化，不仅要有准入更要有准出，病历书写反复出现问题不改正的，操作不规范，隐患频发的，均要降级处罚，并与绩效考核挂钩，明确处罚，并计入年终考核。

加强手术室内的管理，严格执行 ipsg 内容，正确识别患者身份和手术部位，落实 Timeout 执行，与麻醉师、手术是护士共同确认，保障手术安全，全年共开手术 920 台其中唇腭裂及相关颌面外科手术 901 台，眼科手术 17 台，口腔舒适化治疗手术 2 台，无一例差错事故。

■ 抗菌药物专项管理，实现规范合理使用

落实专项整治工作要求，对门诊抗菌药物等指标进行检测，门诊抗菌药物处方率 19%，符合国家要求。

规范住院患者的抗菌药物使用，预防性使用抗菌药物 24 小时停药率为 91.47%，对治疗用抗生素的使用严格按照发热及抗生素使用流程，为此特别增加病房微生物送检率的指标检测，全面规范发热患儿在血常规，血培养，胸片等检查，杜绝滥用抗生素。

协调感控部门监测并规范院内抗菌药物使用，仔细查阅每一份治疗用抗菌药物病历，审查其使用的必要性和合理性，并定期在院感委员会中反馈。

定期召开药事管理委员会，全年共召开 4 次，讨论新药引进申请 20 项，最终引进新药 15 种，强调各科室申请新药必须严格流程，同时药剂科要系统梳理院内现有药品，按科室、功效、成分进行分类，进一步修订处方集，在新员工入职培训中加强药剂方面的教学指导，避免重复引进功效成分相同的药物。

药剂科加强信息系统功能的支持，增加药占比的统计功能，进一步把控用药安全、用药准确，杜绝大处方，人情方的出现。

■ 增加技术和硬件投入，提升科室服务能力

依托 PDCA 管理工具，推动胸片质量提升。通过增加拍摄技术，阅片培训，完善制定甲片标准，宣教正确体位摆放，提高胸片拍摄和报告质量，发挥科室协作配合优势，内科和放射科积极开展对疑难或特殊病历的共同阅片讨论。全年放射科 dr 曲面断层 1945 人次。

梳理门诊检验流程，提升服务能力。对门诊血液体液检查采样流程进行梳理完善，优化操作步骤，缩短从取血采样到出报告时间，并配合门诊化验单无限传输打印功能，保证患者从取血采样到拿到结果不超过 30 分钟。检验各种标本 21246 件，危机值 22 件。

开展新项目服务。满足患者需求，提升医疗质量，辅助提升诊断水平，检验科积极引进肺炎支原体抗体检测、肠道病毒检测、尿半乳糖检测，自十月中旬引进至今，共检测患者 385 人次，MP 阳性率 15.56%肠道病毒 EV 型阳性率 27.78%柯萨奇病毒 A-16 阳性率 11.11%尿半乳糖阳性率 50%。

升级电脑硬件，提高超声存图质量。认真落实超声影像专项督导检查整改，升级硬件设备，增加存图数量和质量，便于疑难以及复诊病历的追踪和反馈，有效保证医疗质量与安全。检查超声 2618 人次，上报危值病历 3 例，肠梗阻 1 例，肠套叠 2 例。均得到妥善转诊和治疗。

■ 立足互联网+理念，升级服务质量

继续发挥传统预约渠道功能，开放全院各科室对外预约，减少患者在院内等候时间，减少交叉感染隐患，保证患者健康权益。同时发挥现有网络平台预约功能，方便患者在非工作时间的自助预约，突出以患者为中心的服务理念。依托微信公众号平台，开发建设掌上预约，就诊提醒以及手机支付等一条龙无线服务功能，同时突出解决现场号等候时间长的问题，全面升级预约服务质量。

■ 规范医政管理，落实依法执业

规范医师资格的审核，落实依法执业管理，我院 16 主执业注册医师和 20 余名多点执业注册医师，全部按要求注册。医师定期考核工作，完成 2016 年度医师定期考核工作，院内 16 人完成了工作能力、技术水平、法律法规和专业理论的考核，除一人延考，一人原单位考核外，其他 14 人均合格通过。



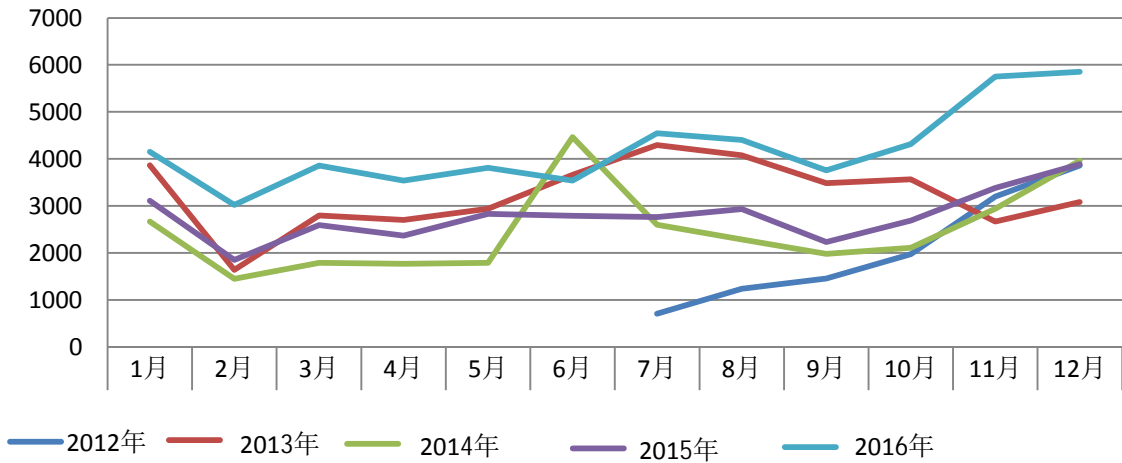
图注：2016 消防和防走失演习

2.1.3 业务统计

2016 年新开展以下医疗服务：角膜塑形镜服务，口腔正畸服务，口腔舒适化治疗服务，心理咨询服务以及国际门诊服务。2016 年门诊发展态势良好，共接待患

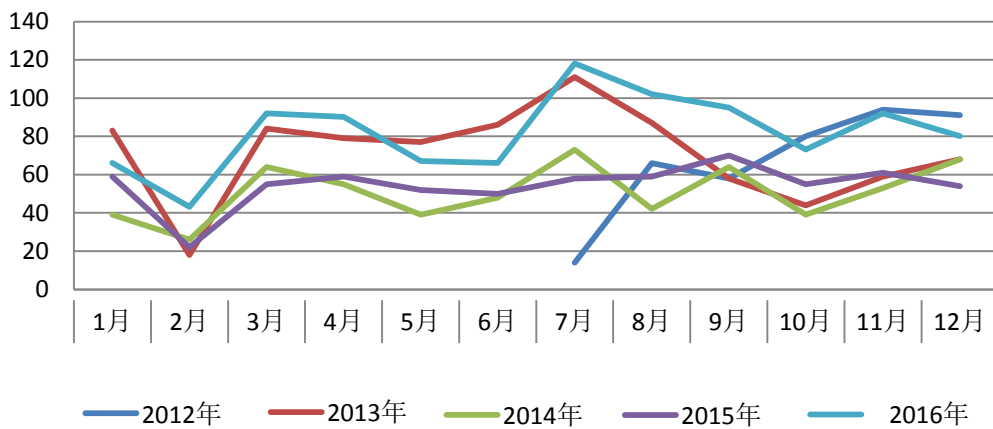
儿 50556 人次，建院以来接待患儿超过 16 万 5 千人次。

门诊业务统计图（2012-2016）



2016 年度，医院共完成唇腭裂手术**950多例**。2016 年 1 月 1 日至 11 月 30 日，总入院人数为 987 人次，比 2015 年增长 49 个百分点；手术人数为 898 人次，比 2015 年增长 49 个百分点；一级护理人数为 6273 人次，比 2015 年增长 24 个百分点。全年未出现一例护理差错及事故。

手术量统计图（2012-2016）



2.2 组织和人力资源建设

2016 年度医院组织结构在维持原有架构基础上有所微调，在科室方面新增了国际门诊业务、心理科业务等。

依据卫生部 1978 年颁布的《综合医院组织编制原则（草案）》，按照卫生行政主管部门批准我院二级综合儿童医院以及床位与门诊开放情况计算核定，我院满编人数为 134 人，依实际业务量测算人力编制为 107 人。

截止 2016 年 11 月 30 日全院员工总数 154 人（全职 95 人，兼职 59 人），折合人力为 105.8 人。与上一年度数据比较：截止到 2015 年 12 月 30 日全院员工总数 119 人（全职 93 人，兼职 26 人），折合人力为 101.4 人，增加 4.4 人。人员控制在编制范围之内。

2016 年共录用新员工 63 人，其中全职 23 人，兼职 40 人。配合医院新业务增长人员需求，引入角膜塑形镜项目兼职医生 1 人，口腔正畸项目兼职医生 1 人，口腔舒适化治疗项目兼职医生 1 人，心理咨询项目 1 人；VIP 门诊兼职医生 6 人。招聘的新员工全部按 JCI 要求完成资质审核。

2016 年重新修订的制度文件有：

HR-S037《员工福利办法》（11 月）；员工离职会签单、移交清册表格、医疗行使权表格（11 月）；劳动合同文本（固定、无固定期）（6 月，第六次人力委员会）；HR-S004《医师医疗职务行使权管理办法》（7 月）；HR-S009《员工教育培训办法》（10 月）；各部门员工岗位说明书、技能评核表、考核表全面修订；兼职医师、特诊病人相关科室、眼耳手术提成绩效提取方案（5 月）；《关于门诊医生、护理开展新诊疗项目的绩效方案》（7 月）。

员工培训方面，新员工培训 63 人，共举办在职专业培训 45 次，参加人数 1044 人。2016 年 8 月 31 日、9 月 1 日在怀柔举办员工团建活动一次，再会上进行了全员 JCI 评审动员。2016 年医院各科室参加上级主管部门会议培训共 38 次；其中选派骨干员工去外院进修 2 人次，1 人去北京儿童医院 NICU 学习 3 月；1 人去上海九院进修 2 个月。

医疗行使权评核方面，2016 年 6 月对医院在职的 33 名医生医疗行使权重新核决；新入职医生都要求进行了医疗行使权授权。

2.3 捐赠与社群营建

2.3.1 捐赠

2016 年共募得现金 5458797.96 元人民币。

本年度捐赠业务主要进展为：

- 建立并完善了募捐及捐赠人管理制度和流程，完善公益救助项目的管理流程；
- 完善了各类捐赠（个人捐赠、线下公募、拍卖、网络募捐等）的内外部工作流程和合同处理方式；
- 使用了联系人管理工具，提高了捐赠人、志愿者和活动管理的准确度和效率；
- 开始网络小额募捐，掌握京东、淘宝、腾讯、唯品会等网络募捐平台的运营方式与适用性，并与腾讯乐捐、唯品会等募捐平台建立了持续稳定的合作关系；
- 用慈善舞会的形式创新慈善晚宴方式；
- 正式开始尝试救助手术以外的慈善项目，如流动儿童体检项目试行 1 期。



图注：2016 年 9 月 安奈儿病房捐赠仪式



图注：2016年8月“让爱延续”慈善舞会



图注：2016年在腾讯乐捐和唯品会公益平台发起的小额募捐项目

2.3.1 驻院社工

驻院社工引入唇腭裂医学中心，配合唇腭裂中心医护团队为病患提供了更具人文关怀的服务，让病患入院得到更多的支持与帮助，也为医院缓解了医患沟通方面

的障碍。2016年驻院社工为近300个唇腭裂贫困家庭建立了家庭情况档案，及时反馈患者的救助情况，及时跟进患者检查、住院、手术、出院、复查、电话回访等情况，并开展家庭小组支持活动，极大有效地增近了患者与医院的关系。

2016年共有12位社工学生深入到嫣然医院的驻院社工服务项目，他们分别来自中华女子学院和北京理工大学社会工作专业，未来驻院社工项目还将持续发展和院校的合作以及开拓以唇腭裂群体为研究对象的社工工作方法的研究。



图：驻院社工为入院家庭进行情况登记



图：驻院社工为入院家属进行唇腭裂序列治疗知识宣教

2.3.2 嫣然志工

作为一间有着慈善理想的医院，医院与生俱来凝聚着一支具有奉献精神和专业技能的志愿者队伍，2016年共有近38位志愿者参与到医院的服务工作和慈善公益项目，为门诊提供热线接听、导诊服务432小时，为病患儿童弹奏钢琴27次，为医院拍摄公益活动照片2700多张，协助医院开展义卖、组织音乐会、画展导览活动近5场。

志愿者的加入，社会力量的融入在帮助嫣然医院践行作为中国第一间民办非营利儿童医院的道路上添砖加瓦，2017年我们将进一步完善志愿者管理制度，技能培训服务，和激励措施，让志愿者队伍可以持续而良性的在医院运作。



图：志愿者在病房为患者演奏音乐



图：志愿者与我们一起前往邯郸爱心村为孩子们送去物资



图：志愿者参与的“心手合一”项目，手工缝制的作品将作为义卖品帮助唇腭裂儿童手术

3. 合作伙伴

3.1 医疗合作机构（部分）

- 1) 首都儿科研究所附属儿童医院
- 2) 首都医科大学附属北京儿童医院
- 3) 首都医科大学附属北京口腔医院
- 4) 首都医科大学附属北京同仁医院
- 5) 成都妇女儿童中心医院
- 6) 新疆维吾尔自治区人民医院
- 7) 西藏自治区人民医院
- 8) 四川大学华西口腔医院
- 9) 四川西蝉泛亚洲整形医院
- 10) 中国医学科学院整形医院
- 11) 伊美尔健翔医院
- 12) 台湾敏盛医疗集团
- 13) 长庚医疗财团法人林口长庚纪念医院

3.2 非医疗合作机构（部分）

- 1) 中国红十字基金会
- 2) 中华思源工程扶贫基金会
- 3) 腾讯公益慈善基金会
- 4) 王府井集团
- 5) 深圳安奈儿股份有限公司
- 6) 速波赛尔科技有限公司

4. 财务和审计报告

我院自 2012 年 6 月 28 日成立以来，卫生局和民政局根据我国相关法规先后指定不同的注册会计师事务所对北京嫣然天使儿童医院进行了年度审计。医院运营管理合法严格，完全符合我国民办非企业法人的相关法规和《民间非营利组织会计制度》，均获得了注册会计师事务所出具的无保留意见的审计结论。

2016 年度外部审计工作尚未进行，内部年度财务报表请查阅附件。

5. 社会影响力报告

北京嫣然天使儿童医院的建立，是通过引进民间资本从而推进中国医疗体制改革及提升就医环境的一次实践，其以改善中国社会民生和实现正面的社会环境效应为目的的投资行为是中国社会影响力投资的一次实践。

5.1 医疗公益价值——致力于建立中国唇腭裂诊治标准和体系

嫣然天使儿童医院建立唇腭裂医学中心的初衷，是为了规范唇腭裂序列和团队治疗，建立国际国内唇腭裂学术交流平台，完善唇腭裂学术研究，从而建立中国唇腭裂诊治标准和体系。

关于唇腭裂序列和团队治疗

唇腭裂序列治疗是要由整形外科（口腔颌面外科）、口腔正畸科、牙科、儿科、耳鼻喉科、语音、心理等多学科专家共同组成的团队来进行治疗。

自唇腭裂医学中心创建以来，致力于围绕唇腭裂序列团队治疗建立体系，2013 年 8 月 5 日，北京嫣然天使儿童医院正式开展“唇腭裂序列团队治疗”，将内科、口腔科、保健科、耳鼻喉科、语音治疗、心理咨询正式作为颅颜中心唇腭裂序列治疗团队的一部分。

唇腭裂医学中心从 2013 年每月定期开展针对唇腭裂患儿和家属的心理辅导课程。邀请专业的儿童心理学导师设计课程，并围绕亲子互动、教育方式的改进（如何开发儿童潜能）、抚触对孩子发育等方面展开讲座，帮助患儿父母建立与他们沟通的桥梁。

自 2013 年 8 月 5 日开始，医院正式成立综合病房，内科医生为每一位入院的唇腭裂患儿进行评估，由内外科医生共同完成对唇腭裂病儿的诊治。截止至 2016 年 12 月 31 日，内科病房共收治唇腭裂患儿 3505 人次。

在未来，唇腭裂医学中心将努力以每年完成至少 600 例的唇腭裂救助手术，主办或协办唇腭裂临床研究和国内外学术交流活动，同时唇腭裂医学中心将作为中华口腔医学会下设的非营利学术机构中国诊治唇腭裂联盟的试点单位建立中国唇腭裂序列治疗的规范和标准，开展唇腭裂序列治疗相关的学术研究，规范唇腭裂治疗团队建设和管理，统一唇腭裂序列治疗模式、治疗效果的评估标准和评估方法，规范统一的病案资料采集和病例追踪数据收集的模式，建立共享在线唇腭裂患者数据库，组织并实施大样本的临床与基础的合作研究。同时积极发展并建立国内高水准的唇腭裂治疗网络，力争为中国所有唇腭裂患者提供高质量的、便捷的医疗服务。



2012.5.25
**第三届中美唇腭裂
治疗新技术研讨会**



2013.6.29-30
**第四届国际腭裂治
疗研讨会**



2014.3.28
**中国唇腭裂诊治
联盟签约仪式**



2015.9.9
**第10次中国唇腭裂
学术大会**

5.2 贫困家庭唇腭裂儿童救治手术

医院每年为家庭经济困难的唇腭裂患儿提供免费唇腭裂医疗服务。手术费用全部来自于社会爱心捐赠和医院补贴，医院对获得免费手术资格的家庭不收取任何费用。

唇腭裂家庭心理干预

北京嫣然天使儿童医院除了提供高质量的儿童医疗服务，也致力于对中国贫困儿童的医疗救助。每年将资助 600 例来自贫困家庭的唇腭裂患儿进行手术治疗。

嫣然提倡对唇腭裂患者家庭为单位进行心理干预，许多家长在唇腭裂儿童出生、救助、治疗甚至恢复后的毕生时间里持续承受心理压力和负担，患儿家长是患者最亲近的人，所以家属的心理健康教育及心理疏导对患儿的心理健康甚至唇腭裂序列治疗能否顺利进行都起着十分重要的作用。



图：驻院社工引导入院家属进行家庭小组分享活动



图注：唇腭裂宝宝和妈妈参加医院里的亲子音乐会

唇腭裂宝宝手术的一天

7: 00 在治疗室，熟悉的护士阿姨给我输入了准备手术的液体。

8: 00 要进手术室了，在手术室门口，病房的护士阿姨把我交接给手术室的护

士，在这里要和家里人暂时告别了，爸爸妈妈，别担心，我会好好的！

8:05 进行静脉吸入式全身麻醉，仅仅几秒钟的时间，我就睡着了，肌肉松弛的药物让我完全不能动弹，甚至不能呼吸，护士阿姨把麻醉机的长管子插到我的气管和鼻腔、口腔，用机器帮助我呼吸。这时主刀大夫和助手、巡回护士、器械护士们已经穿好了手术衣，我踏上了改变命运的旅程。

10:00 手术很成功，隐约中我被推到了麻醉恢复室，一些仪器在监测着我的生命体征，终于见到家人了！可是伤口的疼痛，让我不停的哭闹起来。

11:30 一切正常，在手术室护士和家人的陪护下，我被送回了病房。病房的护士阿姨都高兴的迎接我，夸我好棒！

12:00 平时的午餐时间，可惜今天吃不了了，好喜欢营养师为我配的午饭！下午和晚上 我忍着疼痛，配合着护士们的治疗，吸氧、做雾化吸入、输液，每 1 小时观察一次体征，每四小时换一次药……

20:00 准备睡觉了，看到很多小病友手术第二天就活蹦乱跳了，而且变得美美的，希望明天我也能好起来！

5.3 嫣然天使儿童医院——高品质医疗平价收费

嫣然天使儿童医院为中国儿科医疗提供了一条创新之路，丰富了社区的儿童医疗资源，为社会提供优质的医疗服务，并以平价的收费惠及普通市民。

5.4 嫣然天使之旅·把爱传出去——边远贫困地区医疗支持

2007年8月4日，“嫣然天使之旅”医疗队成立，“嫣然天使之旅·把爱传出去”医疗救助项目正式启动。从2012年至2016年，医院每年都要组织或参与嫣然“天使之旅”的医疗救助活动，远赴中国偏远地区进行巡回义诊，让贫困家庭唇腭裂儿童得到及时有效的医疗救助，使他们不会因为信息闭塞、交通不便或无力支付去往嫣然定点医院进行手术的路费而错失最佳治疗机会。

2016年6月26—7月3日，医院参与中国红十字会嫣然天使基金主办的2016“嫣然天使之旅—西藏行”活动，医疗队在日喀则和拉萨两地为71名唇腭裂孩子提供全额免费的唇腭裂修复手术。



图注：嫣然医院的医生正在为藏区唇腭裂孩子检查

5.5 嫣然爱心义诊——以儿童医院为平台为社会普及医疗知识

北京嫣然天使儿童医院自成立以来，得到了社会各界的关注与支持，在嫣然同仁的共同努力下，医院已经走过了一年半的时间，为了回馈社会对嫣然的厚爱，彰显嫣然公益理念和医院非营利的特质，表达我们对儿童健康与安全的关切，自2012年7月1日至2015年全年北京嫣然天使儿童医院举办了“爱心义诊进社区”，“嫣然送健康”讲座，“嫣然爱心医疗咨询”和“唇腭裂患者家长活动日”，“给贫困儿童一个健康未来”光爱学校免费医疗救助等公益服务。

2016年北京嫣然天使儿童医院举办了6次“爱心义诊”活动，义诊当天医院内科、外科、耳鼻喉科、口腔科、眼科、中医科、心理科等全额免除挂号费及诊疗费，惠及上百人。2016年共举办面向公众的儿童保健常识讲座“嫣然微课堂”13次，及时通报多发儿童常见病，传播预防和保健知识。

5.6 弱势儿童健康筛查

医院从2013年起就开始关注北京孤残儿童、流动儿童等弱势儿童的健康状况，

并为孩子们提供免费诊疗服务。2016年11月，医院为风华小学3、4、5年级的111名学生进行了全面免费体检，体检结果显示：111名参加体检的孩子，有13位需要立即复诊肝功能，肾功能和心脏功能，有明显异常；26名孩子存在各种不健康的预警指数，建议家长随时带孩子再次检查。体检的结果让我们感觉到疾病的危险随时可见，提升弱势儿童家长们的健康意识、填补他们的健康教育空白也十分必要。



图注：面对有记忆以来的第一次抽血，好奇的孩子们

5.7 艺术在医院

让艺术在医院发挥治愈的力量是嫣然天使儿童医院一直以来的愿望。医院希望通过音乐、绘画、戏剧等艺术形式激发小朋友的好奇心，让他们暂时忘记病痛，同时安抚家长的情绪，舒缓医护人员的工作压力。借助艺术的力量，嫣然天使儿童医院将会是一个治愈身心的所在，一个充满美好的地方。

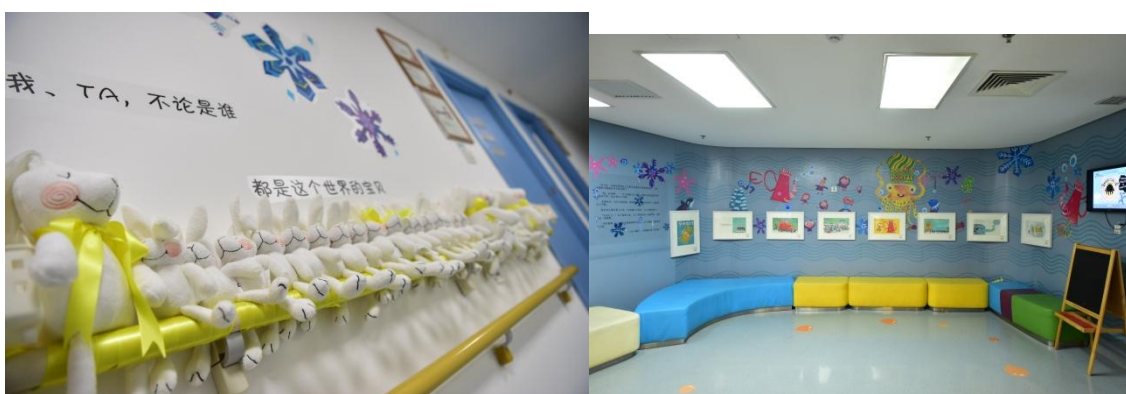
2015、2016连续两年医院联合关山月美术馆和爱心企业举办“一起长大”系列儿童艺术展，使医院就医环境充满艺术和疗愈的氛围。2016年举办4次“医院里的亲子音乐会”，包括朱亦兵大提琴乐团演奏会、新疆十二木卡姆演奏会、盲童艺术家刘浩钢琴演奏会、西门子合唱团演唱会等，为住院的唇腭裂儿童、就诊儿童和他们的家庭带来愉悦难忘的体验。



图注：2016年3月“艺术在医院”朱亦兵大提琴演奏会



图注：2016年4月“艺术在医院”十二木卡姆-达斯坦乐团演奏会



图注：2016年“一起长大”艺术展

“在艺术家的演奏中，流淌的只是音乐的纯真与美好，没有医院惯有的眼泪、伤痛和刺鼻的消毒水味道。让艺术进医院，不仅仅是个形式，更是一种人情，一种情怀。我想经营一家医院可能不难，但是做一家有爱心、有情怀、有境界、有冷暖的医院，恐怕只有始终怀揣赤子之心、不忘初衷的人才能做成。为嫣然天使医院的艺术在医院点赞，为坚持梦想者加油！”——亲子音乐会听众

5.8 教育在医院

嫣然倡导身心并举的医疗救助模式，同时传播积极向上的人道、博爱、奉献、公平、创新的慈善精神。嫣然天使儿童医院作为国内首间民办非营利性儿童医院，是中国公共医疗领域优惠政策的体现，也是将民间资本带入社会公共医疗福利事业的一个公益样本。自成立以来，医院接待了来自社会各界的参观访问者，并积极进行公益经验交流，并逐步形成以医院为基地的面向儿童、青少年和社会人士的社会公益实践与研究项目，推广慈善教育，建设良好的公益环境。

5.9 媒体关注

作为国内首家民办非营利儿童综合医院，嫣然天使儿童医院的影响力主要体现在其履行社会责任时。

通过主办专业医疗学术交流活动、协办嫣然天使基金大型医疗救助活动及相关发布会，定期举行的义诊、健康讲座、社区宣传，获得多家媒体的报道。



北京嫣然天使儿童医院

地址：北京市朝阳区望京东园519号（100012）

电话：(+86) 4008 107 171

邮箱：info@smileangelhospital.org.cn

官网：www.smileangelhospital.org.cn

