



2015 北京嫣然天使儿童医院

年度报告

2015 BEIJING SMILEANGEL CHILDREN' S HOSPITAL
ANNUAL REPORT



目录

1. 北京嫣然天使儿童医院概况

1.1 基本信息

1.1.1 医院简介

1.1.2 服务项目

1.1.3 组织架构

1.1.4 理事会和团队

1.1.4.1 理事会介绍

1.1.4.2 管理团队成员

1.1.4.3 医疗专家

1.2 缘起和创新

1.2.1 理念缘起

1.2.2 理念和学术创新

2. 运营总况

2.1 医疗运营

2.1.1 JCI 国际医疗标准——成为高效优质的儿童医院

2.1.2 全方位医疗管理

2.1.3 嫣然天使唇腭裂治疗中心

2.2 业务报告

2.3 组织建设

2.4 艺术与教育在医院

2.5 嫣然志工服务

3. 合作伙伴

3.1 医疗合作机构

3.2 非医疗合作机构

4. 财务和审计报告

5. 影响力报告

5.1 医疗公益价值

5.1.1 国际唇腭裂治疗新技术学术研讨会——致力于建立中国唇腭裂诊治标准和治疗原则

5.1.2 公益服务

5.1.2.1 贫困家庭唇腭裂儿童救治手术

5.1.2.2 高品质医疗平价收费

5.1.2.3 嫣然天使之旅·把爱传出去——边远贫困地区医疗支持

5.1.2.4 嫣然爱心义诊

5.2 媒体关注

1. 北京嫣然天使儿童医院概况

院训：仁爱、济世、关怀、奉献

1.1 基本信息





1.1.1 医院简介

2012年5月27日,北京嫣然天使儿童医院在社会各界爱心人士的关注和支持下,经过两年零六个月的筹备,在北京市朝阳区望京东园(融科橄榄城)举行了落成典礼。中国红十字基金会、北京市民政局及卫生局等领导出席,在完成相关登记手续及试运营后,北京嫣然天使儿童医院于2012年7月1日正式开业。

嫣然天使儿童医院是一家民办非营利性儿童医院,是在中国红十字基金会嫣然天使基金的协助筹资下,由李亚鹏先生、王菲女士、刘莉莉女士、胡岚女士、李滔先生、唐越先生、汪永安先生、李斌先生共同倡导发起。其非营利性体现在:医院全部财产属于社会;医院以主动承担社会责任为目标,为社会公众利益服务;医院不以营利为宗旨和目标,董事不享有医院的经济回报,且终身不分红。医院将民间资本汇集在此,通过社会影响力投资,为更多的儿童和家庭提供高品质医疗服务。

医院在筹建过程中，得到了政府各级相关部门的大力支持；首都儿科研究所、台湾长庚医院、美国和德国相关的医疗机构则给予了坚实的技术支持；还有来自从医院设计到施工、医疗设备、艺术品装饰等 62 家企业和百余位个人的捐赠，这一切充分体现了医院倡导的“仁爱、济世、关怀、奉献”的公益理念。

医院建筑面积约 5000 平米，拥有 50 张多功能病床，和同时可进行 4 台手术的现代化层流手术室，还拥有先进的医疗设备及来自各个医疗机构的 150 位医疗技术人员。医院全体工作人员在“仁爱 济世 关怀 奉献”的精神指引下，致力于建立集儿童医疗救治、医学科研、医护培训、人文关怀于一体的研究型现代化儿童综合医院。在为社会公众提供从门诊到住院的一站式儿童综合医疗服务的同时，医院将每年完成 600 例救助手术，帮助贫困地区唇腭裂儿童获得身心并举的医疗救助，使他们重新绽放笑颜。

北京嫣然天使儿童医院借鉴国际医院管理模式并结合中国国情，于 2014 年 4 月 26 日，正式通过 JCI 国际医院评鉴。

嫣然天使儿童医院同时接受社会各界的善款及物资捐赠，所有捐赠的善款和物资都将用于医院的自身建设及对贫困家庭儿童的医疗救助。

1.1.2 服务项目

1.1.2.1 概要

医院设有内科、外科、眼科、口腔科、耳鼻喉科、保健科、中医科、心理科、康复科、麻醉科、检验科、药剂科、医学影像科(含放射科、心电图室、B 超室)、唇腭裂治疗中心、住院处等。

提供儿童常见病诊治，包括：内科的上呼吸道感染、支气管炎、肺炎、腹泻等；外科的外伤处理、肛裂、甲沟炎等；眼科的屈光不正、弱视、斜视、霰粒肿、泪道阻塞等；口腔科的龋齿、根尖周病、乳牙滞留、牙髓炎等；耳鼻喉科的过敏性鼻炎、急性中耳炎、鼻窦炎等；保健科的言语障碍、消化不良等。

医院住院部设有 50 张病床，提供包括内科、外科、耳鼻喉科等住院治疗。

医院唇腭裂中心提供外科、口腔科、耳鼻喉科、语音训练、心理辅导、志工协助等身心兼顾的整体医疗服务。

1.1.2.1 科室介绍

内科

是集治疗小儿呼吸、消化、循环、血液、肾脏、神经、内分泌等专业为一体的综合性科室。科室诊疗范围广泛，医师团队均为具有多年临床实践经验的专家，对内科常见病、多发病及各种疑难杂症具有较高的诊断治疗水平。

外科

由颅颜外科（以唇腭裂手术为主）、小儿外科、皮肤科三部分组成。医师主要来自首都儿科研究所附属儿童医院、北京儿童医院、北京口腔医院。出诊医师均为资深、高年资主任医师、

副主任医师、主治医师，在诊断、治疗患儿疾病上都有丰富的临床经验。外科除开展唇腭裂手术外，还将开展腹股沟斜疝、鞘膜积液、斜颈、隐匿阴茎、包茎、狭窄性腱鞘炎及皮脂腺囊肿等小儿外科手术。

眼科

承担各种眼病包括疑难眼病的诊治工作，拥有多名临床经验丰富的专家，在儿童常见眼病和疑难眼病，尤其在小儿泪道疾病、斜视和弱视诊治、屈光不正矫正诊治等方面具有独到之处，赢得广大家长的认可和信任。科室目前开展的诊治项目包括：儿童眼部常见病、多发病诊治；泪道疾病治疗；斜视、弱视的诊断治疗；屈光不正（远视、近视、散光）的矫正，并提供专业验光配镜服务。

耳鼻喉科

是集耳、鼻、咽喉疾病的预防、保健和治疗为一体的综合性科室。科室医师主要为来自首都儿科研究所的专家，对于小儿鼻炎、鼻窦炎、小儿扁桃体炎、腺样体炎、腺样体肥大、小儿中耳炎等疾病诊断与治疗有着丰富的临床经验。科室目前开展的特色治疗项目：鼻窦阴压置换疗法，对于反复咳嗽、有痰、流鼻涕的病人有非常好的治疗作用。现在医院已经开展了耳鼻喉多功能微波治疗，该疗法对小儿鼻炎、鼻窦炎、腺样体炎、扁桃体炎、小儿中耳炎有很好的效果。

口腔科

是口腔综合性临床科室，具有多名临床经验丰富的医师和护士。科室拥有 3 台德国进口牙科治疗椅、数字化牙片机和全景数字化曲面断层机等设备。目前开展的治疗项目有：儿童口腔龋病的早期预防、龋病、牙髓病、根尖周病的诊断治疗、儿童口腔粘膜病的诊断治疗、儿童错合畸形的早期预防及矫治等。

中医科

中医科开展小儿疾病的特色治疗与儿童保健。

呼吸系统疾病：发挥中医特色治疗小儿上呼吸道感染、气管炎、肺炎、慢性咳嗽、反复呼吸道感染等疾病。并根据中医经络学开展内病外治法，如冬病夏治穴位贴敷等治疗毛细支气管炎、肺炎、慢性咳嗽、鼻炎等疾病。

消化系统疾病：在服中药同时配合捏脊按摩治疗疳积病、小儿厌食、肠痉挛、便秘和腹泻等疾病。

小儿杂病：中医按摩、功能训练治疗小儿斜颈、脑发育迟缓和神经系统一些疾病的康复治疗。

心理科

心理科在儿童青少年精神障碍的诊断治疗和预防康复工作中，注重心理咨询与心理治疗。

常见儿童青少年心理障碍包括：情绪管理障碍，如易怒、烦躁、攻击、焦虑症、抑郁症、强迫症、恐惧症等；学习障碍，如厌学、成绩下降、考试焦虑等；行为失调，如多动、自闭等；情感发展障碍，如自卑、情感困惑、青春期烦恼等；人际关系障碍，如与父母、家人、朋友、老师等沟通问题等。咨询师均系统接受过认知疗法、行为疗法、精神分析疗法、儿童身心发展、儿童主体构建等专业培训，并拥有多年儿童青少年心理咨询临床经验，咨询风格真诚温暖，敏锐细腻。

检验科

是从事临床检验的医学临床实验室，科室现有专业技术人员 6 名，拥有全自动血细胞五分类仪、尿液分析仪、全自动血凝分析仪、全自动生化分析仪等仪器设备 10 余台。下属专业组有临床检验室、生化室、免疫室、微生物室。服务窗口有门（急）诊化验室、生化免疫室和肠道门诊化验室。承担的检验项目包括血常规、尿常规和便常规检查、生物化学检验、免疫学检验、微生物检验等 50 余项。检验科在完成临床常规检验工作的同时，还为医院颅颜中心提供高质量的实验室服务平台。

影像科

是综合性影像诊断科室，配置有数字化胃肠机和数字化曲面断层 X 射线机等检查治疗设备。科室主要承担内科、外科、耳鼻喉科、口腔科临床 X 射线摄片、诊断，胃肠道造影、肾盂造影检查、曲面断层摄片等任务。数字化胃肠机主要用于胸部、腹部透视及胃肠造影等。数字化曲面断层 X 射线机主要用于拍摄标准曲面断层片、儿童专用曲面断层片、头颅正侧位片、副鼻窦断层片及腕骨（手/腕）骨龄分析片。

唇腭裂医学中心

北京嫣然天使儿童医院附设的嫣然天使颅颜中心，对唇腭裂患儿提供从 0-18 岁的包括前期治疗、外科修复、术前及术后的正畸治疗、语音治疗、心理咨询、音乐疗法的综合医疗服务，从而成为中国第一个拥有完整唇腭裂序列治疗的颅颜中心。

语音康复训练中心

心理咨询中心

音乐疗法

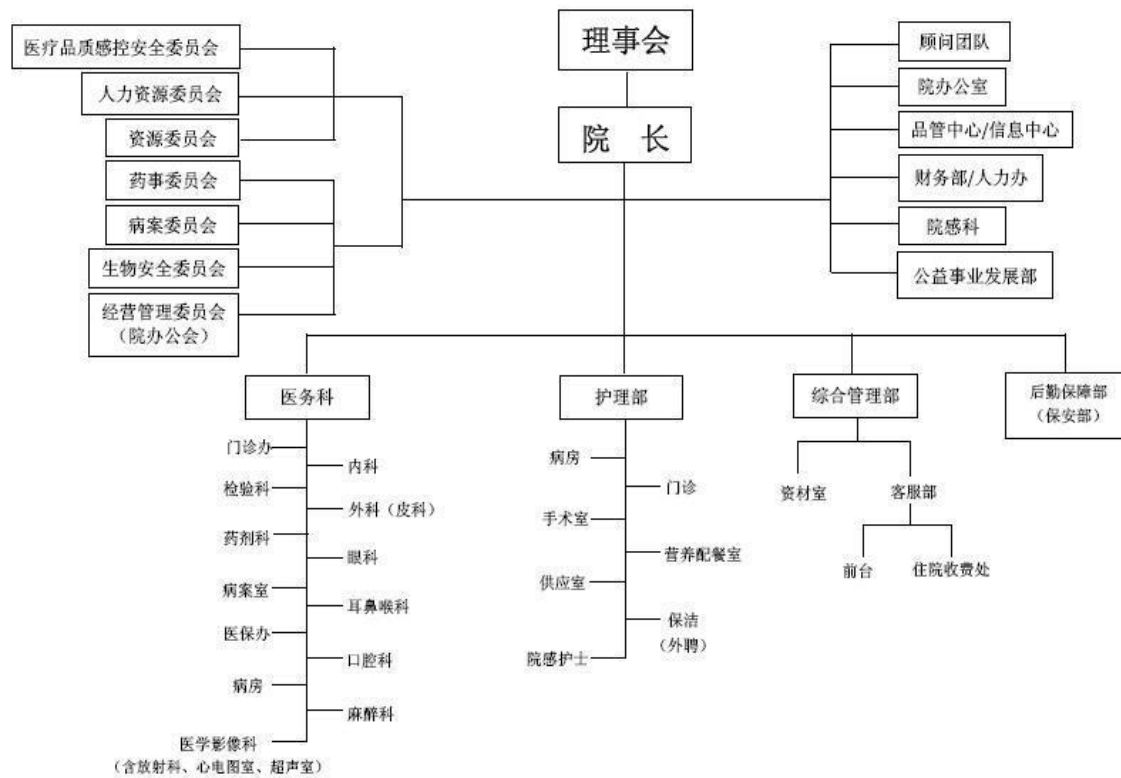
外科

口腔科

耳鼻喉科

社工中心

1.1.3 组织架构



1.1.4 理事会及团队

1.1.4.1 理事会介绍

嫣然天使儿童医院理事会是由创始董事，个人理事、企业理事、独立理事、监事、财务顾问以及理事会秘书长组成。

医院的每一位理事都是嫣然天使基金的捐赠人，他们见证了嫣然的成长又因为嫣然天使儿童医院的创建而相聚。

嫣然天使儿童医院理事会内设筹款委员会及建设委员会。每一位理事在其中有各自的职能。他们不但为医院捐款，还为医院的筹款及建设贡献自己的社会资源。

独立理事王雅屏女士是第 38 届南丁格尔奖章获得者，拥有 40 年以上经验的医护专家。经由红十字基金会推荐，作为独立理事加入嫣然天使儿童医院理事会。

创始理事



李亚鹏先生/理事会主席嫣然天使基金发起人中书控股董事长



王菲女士嫣然天使基金发起人



李滔先生

嫣然天使儿童医院筹款委员会联席
主席北京安盛投资有限公司董事长



唐越先生

嫣然天使儿童医院筹款委员会联席
主席蓝山中国资本创始合伙人



汪永安先生

嫣然天使儿童医院建设委员会联席
主席伊美尔集团董事长



李斌先生

嫣然天使儿童医院建设委员会副主席曾任北京伊美尔整形美容医院
连锁管理有限公司董事长
现任北京联合丽格医疗投资有限公司董事长



胡岚女士

嫣然天使儿童医院筹款委员会委员信谊集团董
事长



刘莉莉女士

嫣然天使儿童医院筹款委员会委员上海卫康
光学眼镜有限公司董事长

个人理事：

杨弘仁先生 敏盛综合医院院长

阎志先生 卓尔控股有限公司董事长

桑应宽先生 河南泰成投资有限公司董事长

邢怀香先生 武汉广和（集团）股份有限公司董事长兼总经理周凡卜先生
捷夫珠宝创始人、董事长

企业理事代表：

孙忠怀先生 腾讯公司副总裁 腾讯公益慈善基金会理事

独立理事：

王雅屏女士 第 38 届南丁格尔奖章获得者

名誉理事：

钱峰雷先生

李诗女士

监事：

王慧 律师 纵横律师事务所合伙人

理事会秘书长：

鲍爽女士 北京嫣然天使儿童医院院长

1.1.4.2 管理团队成员

杨弘仁

医院管理委员会主席

台湾敏盛医疗集团执行长。台湾大学医学系，哈佛大学公共卫生硕士，美国约翰霍普金斯大学公卫博士候选。

鲍爽

院长

临床医学专业 MBA

王墨瑶

医疗副院长临床医学专业 主治医师

1.1.4.3 医疗专家

嫣然天使儿童医院具备国内儿科较高水平的医疗技术力量，拥有儿科高级专家 20 名，其中首都儿科研究所专家 14 名，占专家总数的 70%，他们在儿童常见病及危重症急救、呼吸系统疾病、免疫、消化系统疾病、外科、口腔、儿童保健等诊断及治疗方面有丰富的临床工作经验。

陈静 主任医师内科血液专业，曾就职于首都儿科研究所。

1969 年毕业于华西医科大学医学系。具有丰富的临床工作经验，擅长儿科血液肿瘤疾病的诊断和治疗。发表论文多篇。曾参与编写多部儿科临床及小儿血液方面的著作。现任中国小儿血液及肿瘤杂志编委。

张伟 副主任医师 新生儿专业，曾就职于首都儿科研究所。

1977年毕业于中国医科大学医学系，多年从事小儿内科临床工作，具有丰富的小儿内科疾病的诊断经验。擅长新生儿疾病和呼吸系统疾病的诊治。曾发表论文多篇。

李跃荣 主任医师 小儿外科专业，曾就职于首都儿科研究所。

1970年毕业于首都医科大学。擅长小儿普外疾病的诊断治疗，在小儿外科疾病及急腹症的诊治方面有着丰富的临床经验。曾发表论文多篇。

解湘陵 主任医师 小儿眼科专业，曾就职于首都儿科研究所。

1976年毕业于西安医学院。现任眼科主任。具有丰富的临床工作经验，擅长儿童斜视弱视、泪道阻塞以及小儿眼病的诊断和治疗。发表多篇论文。现为全国斜视弱视防治组成员。

李建阳 副主任医师 小儿口腔专业，曾就职于首都儿科研究所。

1978年毕业于中国医科大学口腔专业。现任口腔科主任。长期从事儿童口腔临床工作，具有丰富的临床工作经验。现为中华医学会口腔分会会员。曾参与编写多部专业书籍及科普书籍。

成福云 副主任医师 小儿皮肤科专业

从事小儿皮肤病的临床诊断与治疗 30 余年，有着丰富的临床经验。擅长小儿湿疹、荨麻疹、斑秃、传染性软疣、丘疹性荨麻疹等小儿皮肤科常见病的诊断与治疗。

1.2 缘起和创新

1.2.1 理念缘起

中国红十字基金会嫣然天使基金于 2006 年 11 月 21 日成立。经历三年的努力，通过定点医院及每年的嫣然天使之旅医疗救助行动。几年间既取得了一定的成绩，也遇到了一些长远发展的瓶颈问题：在嫣然天使基金致力于儿童出生缺陷的医疗救助过程中，我们看到中国儿童医疗服务条件和资源的不足，也发现了中国出生缺陷儿童医疗救助体系仍有许多亟待改善之处。在这样的一种情况下：如果能有一间医院作为平台，就能完成国际唇腭裂治疗标准的引进——由医疗团队

(颌面外科、口腔科、耳鼻喉科、内科、儿童心理辅导、语音矫正)多科室共同完成的对 0-16 岁的患儿跟踪序列治疗,填补我国目前在该领域的学术空白。将医院作为平台(医院属民办非企业),将民间资本汇集于此,通过社会影响力投资,在为更多的儿童和家庭提供优质的医疗资源的同时,与中国红基会嫣然天使基金一起,形成社会企业与慈善基金会并举、且相互依托的慈善事业可持续发展模式,建立并完善成熟的自造血机制,为社会输出更多公益价值。同时医院的建立,也是在当今儿科医生极度缺乏的环境下,可以为中国培养更多专业的儿科医生和医护人才提供有效平台。

2009 年以来,国家连续出台政策,鼓励和引导社会资本举办医疗机构。2013年 10 月,国务院颁发《关于促进健康服务业发展的若干意见》,明确提出“鼓励企业、慈善机构、基金会、商业保险机构等以出资新建、参与改制、托管、公办民营等多种形式投资医疗服务业”,特别是要“大力支持社会资本举办非营利性医疗机构、提供基本医疗卫生服务”。基于以上种种考虑,发起人李亚鹏先生 2009 年提出了建立一家综合儿童医院的设想并得到了中国红十字基金会的大力支持。经过社会各界人士的努力,2012 年 5 月 27 日,一间旨在为更多的儿童和家庭提供高品质医疗服务、缓解儿童就医压力、为唇腭裂儿童提供身心兼顾的整体医疗照顾的公益儿童医院——北京嫣然天使儿童医院由此诞生。

1.2.2 理念和学术创新

民办非营利性医院创新：民间资本以举办公益医院方式承担社会责任

嫣然天使儿童医院的性质是民办非营利,这也意味着医院的全部董事不享有医院的所有权、经济回报,且终身不分红。医院的全部财产属于社会所有。

北京嫣然天使儿童医院将民间资本汇集于儿童医疗公益事业。为中国民间资本承担社会责任方式的多样化提供了经验,为中国的医疗改革作出了有益尝试。

医院的创建只有短短一年半的时间,在未来还有许多方面亟待实践与探索。作为一个创新事物,非营利性儿童医院一切都是在不断摸索中前行。借用南都公益基金会理事长、中国基金会中心网理事长、中国青少年发展基金会副理事长徐永光先生,在 2012 年 7 月接受《中国财富》杂志专访时的一段描述是,“非营利医院是中国非营利组织大有作为的地方,在国外,大量的医院和学校都是通过慈善力量捐款来办的,是公益性的。中国现在是两个极端,极端政府化和极端市场化,这是我们在教育和医疗领域的特征。嫣然天使儿童医院是纯粹的民办非营利医院,这在中国是一个真正的创新,也会面临很大挑战。他们定位很高,要给患者提供最好的服务,可以借鉴国外。”充分吸取国外的先进经验,也是嫣然天使儿童医院未来发展的重要核心所在。

学术创新：建立唇腭裂序列治疗体系与标准的颅颌中心

唇腭裂治疗不是一次性手术就可以治愈的，它对儿童造成的身心影响是多方面的，需要通过序列治疗、团队治疗解决。所谓序列治疗，就是从唇腭裂儿童出生到长大成人，随着生长发育的每个阶段，治疗其相应的形态、生理、心理缺陷。也就是在治疗的最佳时期，采用最合适的方法，得到最良好的效果，形成程序化。团队治疗的概念是源于唇腭裂序列治疗需要由整形外科（口腔颌面外科）、口腔正畸科、牙科、内科、耳鼻喉科、语音病理、心理等多学科专家共同组成的团队所完成的治疗。

为了更好的促成唇腭裂序列治疗体系的建立及完善，北京嫣然天使儿童医院、嫣然天使基金将与中华口腔医学会下设非营利机构中国唇腭裂诊治联盟开展合作。中国唇腭裂诊治联盟（Sino-Cleft）整合了国内包括口腔颌面外科、整形外科、口腔正畸、语音、心理等多学科的从事唇腭裂治疗的主要医疗资源，依托全国范围内达到一定规模和水准的唇腭裂中心，建立国内唇腭裂的诊疗及临床研究协作体。北京嫣然天使儿童医院颅颜中心将作为中国唇腭裂诊治联盟的试点，开展唇腭裂序列治疗相关的学术研究，规范唇腭裂治疗团队建设和管理，统一唇腭裂序列治疗模式、治疗效果的评估标准和评估方法，规范统一的病案资料采集和病例追踪数据收集的模式，建立共享在线唇腭裂患者数据库，组织并实施大样本的临床与基础的合作研究。同时积极发展并建立国内高水准的唇腭裂治疗网络，力争为中国所有唇腭裂患者提供高质量的、便捷的医疗服务。

同时，嫣然颅颜中心将通过同拥有世界先进唇腭裂治疗技术的台湾长庚医院的技术交流，与国际唇腭裂治疗医学理念接轨，建立高质量唇腭裂治疗标准。

通过这些举措，嫣然天使颅颜中心将搭建一个国际唇腭裂学术交流的平台，加强国际间的学术研究和交流，提升我国唇腭裂治疗水平。

2. 运营总况

北京嫣然天使儿童医院依法履行了登记手续，并严格依照法律法规和国家政策进行运营。详细报告如下：

2.1 医疗运营

2.1.1 JCI 国际医疗标准——成为高效优质的儿童医院

JCI 是国际医疗卫生机构认证联合委员会用于对美国以外的医疗机构进行认证的分支机构。JCI 标准的理念是最大限度地实现医疗服务“以病人为中心”，建立相应的政策、制度和流程以鼓励持续不断的质量改进，规范医院管理，为患者提供周到、优质的服务。这一标准是当前全世界公认的医疗服务标准及世界卫生组织认可的一种认证模式。

2015 年是医院经过 JCI 标准认证的第二年，院内在病人安全方面、病人照护、病人与家

属的教育与权利、病人评估、麻醉与手术照护、药物管理与使用、感染预防与控制、设备的管理与安全及人员资格教育等方面严格按照 JCI 标准落实和执行，保证医疗质量和管理水平稳步。与此同时，全面推动医保定点医疗机构的评审和国际门诊的开启，为就诊患者及家庭提供更加丰富的诊疗模式选择，扩大医院在服务能力和服务范围的覆盖面。

2.1.2 全方位医疗管理

一是落实管理制度，阶段总结质控工作每周召开院办会和医务会，每季度召开医疗质量管理与安全等委员会例会，搭

建三级质量管理网络，落实质量管理制度，及时汇总反馈问题，突出科室和部门间的合作联动，不断提高管理质量

二是加强继续教育，搭建合理人才梯队积极组织院内培训，结合专业特点制定三基三严培训计划，全年共开展法律法

规、抗菌药物管理、病历书写、心肺复苏等各级各类专业技术培训 48 次，953 人次参培；积极选派科室骨干外出进修学习，共参加市、区专业学术研讨会、培训共计 42 次，67 人次；引进专业技术人才，其中中级及以上职称 59 人，本科及以上学历 83 人，完善内科、外科等科室的人才梯队建设，推动科室人才队伍逐渐趋于合理。

三是通过医保验收，丰富服务模式以服务社区，惠及百姓为服务理念，在通过北京社保局医保定点医院的检查和

初步审核后，进一步加强了医生培训、医保制度建设、软硬件设备升级等工作，于 2015 年 12 月 22 日正式通过医保定点医疗机构的验收工作，实现了医疗服务模式的多元化，为更好的服务社区服务百姓夯实基础。

四是开启国际门诊，打造高端医疗充分发挥高级专业技术人才和三级儿童医院的医疗资源，在保证儿童常见病、

多发病的诊疗基础上，开启国际门诊，在就诊环境、服务理念、服务流程方面向高端医疗看齐。积极与国际保险对接，在保证医疗质量和医疗安全的同时，提升服务品质，满足社区高品质生活服务需求。国际门诊全年门诊量？

五是立足互联网+理念，提升服务能力优化门诊就诊流程，减少患者在院内等候时间，减少交叉感染隐患，保证患者健康权益。积极发挥电话预约功能，开放各科室对外预约，推动分时段就诊，最大限度减少患者等候时间，全年门诊量？人次，预约就诊？人 预约率？。梳理门诊检验流程，优化操作步骤，缩短从取血采样到出报告时间，并配合门诊化验单无限传输打印功能，保证患者从取血采样到拿到结果不超过 30 分钟。

2.1.3 嫣然天使唇腭裂治疗中心

在中国有 240 万唇腭裂患者，其中每年有 2.3 万左右的新生儿患有唇腭裂。唇腭裂不是一次性手术就可以解决的，它对儿童造成的身心影响是多方面的，需要通过完整的序列治疗。所谓序列治疗，就是从患者出生到长大成人，随着生长发育的每个阶段。唇腭裂序列治疗是要由整形外科（口腔颌面外科）、口腔正畸科、牙科、儿科、耳鼻喉科、语音、心理等多学科专家共同组成的团队来进行治疗。

为了规范唇腭裂序列治疗，继续完善唇腭裂学术研究领域，嫣然天使唇腭裂治疗中心将努力搭建一个国际唇腭裂学术交流的平台，通过承办学术研讨会等形式，提升我国唇腭裂序列治疗的水平，加强国际间的学术研究和交流。



2012.5.25
**第三届中美唇腭裂
治疗新技术研讨会**



2013.6.29-30
**第四届国际唇腭裂治
疗研讨会**



2014.3.28
**中国唇腭裂诊治
联盟签约仪式**



2015.9.9
**第10次中国唇腭裂
学术大会**

关于唇腭裂序列团队治疗

唇腭裂序列治疗是要由整形外科（口腔颌面外科）、口腔正畸科、牙科、儿科、耳鼻喉科、语音、心理等多学科专家共同组成的团队来进行治疗。

自嫣然天使颅颜中心创建以来，致力于围绕唇腭裂序列团队治疗建立体系，2013年8月5日，北京嫣然天使儿童医院正式开展“唇腭裂序列团队治疗”，将内科、口腔科、保健科、耳鼻喉科、语音治疗、心理咨询正式作为颅颜中心唇腭裂序列治疗团队的一部分。

嫣然天使颅颜中心从2013年每月定期开展针对唇腭裂患儿和家属的心理辅导课程。邀请

专业的儿童心理学导师设计课程，并围绕亲子互动、教育方式的改进（如何开发儿童潜能）、抚触对孩子发育等方面展开讲座，帮助患儿父母建立与他们沟通的桥梁。

自 2013 年 8 月 5 日开始，医院正式成立综合病房，内科医生为每一位入院的唇腭裂患儿进行评估，由内外科医生共同完成对唇腭裂病儿的诊治。截止至 2015 年 12 月 31 日，内科病房共收治唇腭裂患儿 1580 人次。

在未来，嫣然天使颅颜中心将努力以每年完成至少 600 例的唇腭裂救助手术，主办或协办唇腭裂临床研究和国内外学术交流活动，同时嫣然天使颅颜中心将作为中华口腔医学会下设的非营利学术机构中国诊治唇腭裂联盟的试点单位建立中国唇腭裂序列治疗的规范和标准，开展唇腭裂序列治疗相关的学术研究，规范唇腭裂治疗团队建设和管理，统一唇腭裂序列治疗模式、治疗效果的评估标准和评估方法，

规范统一的病案资料采集和病例追踪数据收集的模式，建立共享在线唇腭裂患者数据库，组织并实施大样本的临床与基础的合作研究。同时积极发展并建立国内高水准的唇腭裂治疗网络，力争为中国所有唇腭裂患者提供高质量的、便捷的医疗服务。

驻院社工制度

为提高患者整体照护水平，嫣然天使儿童医院引入驻院社工制度。专业社工介入病患就医过程，配合医护团队为病患倾心打造极具人文关怀、专业性的医疗健康服务方案，利用临床个案管理、成立病友团体等社会工作方法，通过规范的制度设计，打破传统的单纯提供医疗技术支持的就医模式。

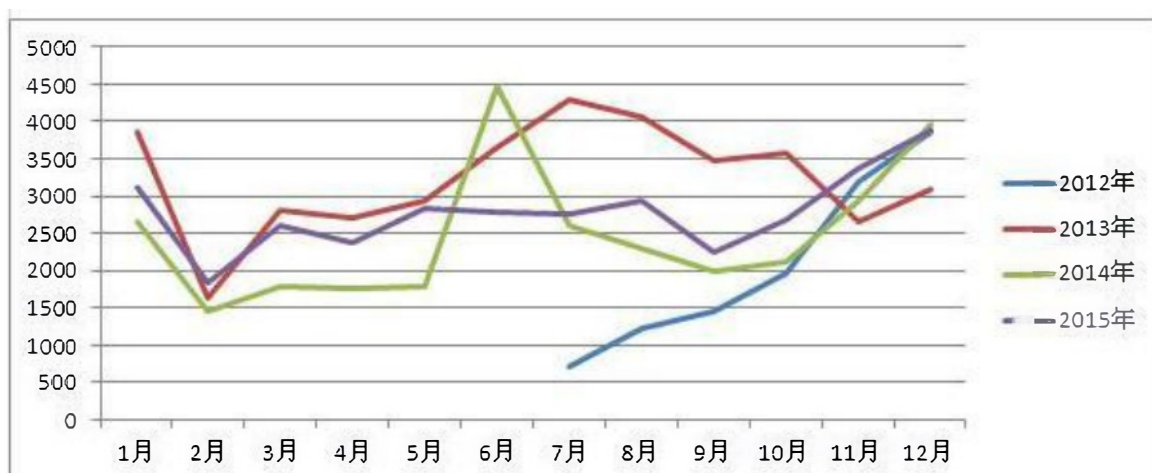
当您有以下任何需要，都可以联系我们的社工：

- 当孩子或家长对手术有焦虑情绪时
- 当您对自己在医院拥有的权利和福利不知如何使用时
- 当家庭遇到经济困难，或在住院期间的衣食住行问题时
- 想获知如何在住院期间及回到家庭照护孩子的知识时
- 当您很想找人聊天时

2.2 业务报告

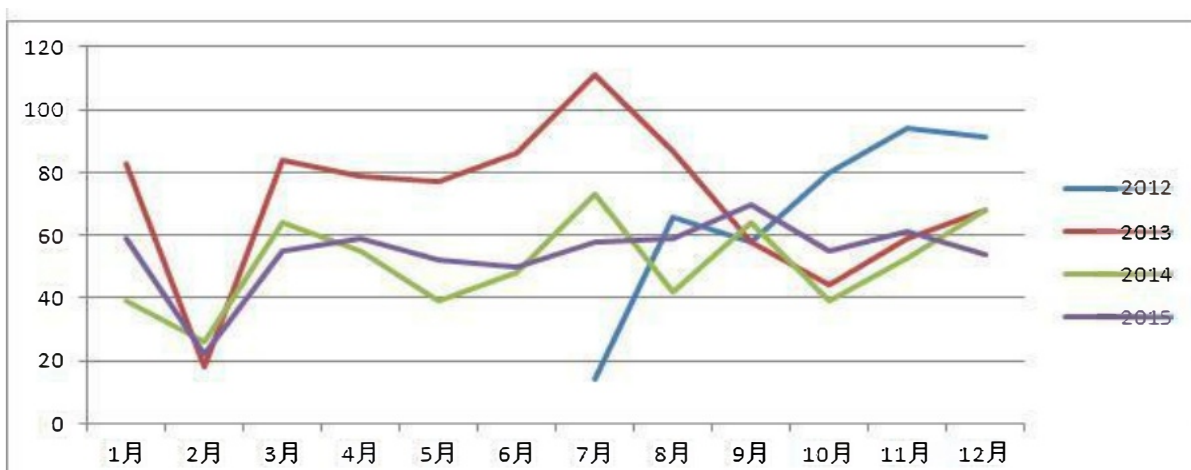
北京嫣然天使儿童医院于 2012 年 7 月 1 日正式开业。门诊量逐年上升

门诊工作量



从 2012 年 7 月正式接诊至 2015 年 12 月 30 日，北京嫣然天使儿童医院共计完成了 2500 多例唇腭裂手术。

手术统计



2.3 组织建设

2015 年度全院培训计划分为定期和不定期培训，定期培训主要为员工必须知晓学习的培训课程，如医疗法律法规培训、传染病的预防与控制培训、消防安全培训、护理三基三护培训等，不定期培训主要为各科室的专业知识技能培训。

截止 2015 年 12 月医院共完成，全员岗前培训 2 次，培训人员 42 人；各类专业培训 49 次，有 985 人次参加。外派进修学习 42 批次，共计 67 人。



2015 年度全体员工培训



2015 年 1 月 16 日，病理报告培训

2.4 艺术与教育在医院

2.4.1 艺术在医院

让艺术在医院发挥治愈的力量是嫣然天使儿童医院一直以来的愿望。医院希望通过音乐、绘画、戏剧等艺术形式激发小朋友的好奇心，让他们暂时忘记病痛，同时安抚家长的情绪，舒缓医护人员的工作压力。借助艺术的力量，嫣然天使儿童医院将会是一个治愈身心的所在，一个充满美好的地方



微笑童行 一起长大艺术展 2015 年 8 月



“艺术在医院”音乐会 2015 年 11 月



故乡·遇见遇见最好的自己
公益插画展
2015年11月



水墨手工贺卡工作坊
2015年12月

“在艺术家的演奏中，流淌的只是音乐的纯真与美好，没有医院惯有的眼泪、伤痛和刺鼻的消毒水味道。让艺术进医院，不仅仅是一个形式，更是一种人情，一种情怀。我想经营一家医院可能不难，但是做一家有爱心、有情怀、有境界、有冷暖的医院，恐怕只有始终怀揣赤子之心、不忘初衷的人才能做成。为嫣然天使医院的艺术在医院点赞，为坚持梦想者加油！”——音乐会听众

2.4.2 教育在医院

嫣然倡导身心并举的医疗救助模式，同时传播积极向上的人道、博爱、奉献、公平、创新的慈善精神。嫣然天使儿童医院作为国内首间民办非营利性儿童医院，是中国公共医疗领域优惠政策的体现，也是将民间资本带入社会公共医疗福利事业的一个公益样本。自成立以来，医院接待了来自社会各界的参观访问者，并积极进行公益经验交流，并逐步形成以医院为基地的面向儿童、青少年和社会人士的社会公益实践与研究项目，推广慈善教育，建设良好的公益环境。



中医讲座 2015 年 11 月

2.5 嫣然志工服务

嫣然天使儿童医院本着以人为本、以病患为中心的理念，致力于打造一支医疗志工的服务团队。

北京嫣然天使儿童医院分别与中国政法大学、首都经济贸易大学、首都医科大学等高校的志愿者社团或者社工专业开展志愿服务合作项目。服务内容包括医院容颜中心志工、行政接待支援及活动志工等。

北京嫣然天使儿童医院的志工在医院登记注册并签署志愿服务协议，参加嫣然的志愿服务工作，不以获得报酬为目的，以自己的时间、知识、技能和资源，

自愿为医院提供志愿服务。根据服务内容不同，医院志工分为以下几类：

a. 导诊志工

协助病患熟悉医院就诊程序，及院内动线。

b. 建卡志工

在助挂号处建立病患档案。

c. 儿童照顾志工

病房内协助医护人员与患儿及家属沟通、解释病情，协助家属照顾患儿。

d. 儿童活动区志工

活动区照看患儿、为患儿讲故事、陪伴及鼓励患儿家长、为患儿举办生日会。

e. 出院协助志工

协助家属办理出院手续；协助医生为家属讲解出院后照顾病患注意事项；为病患提供资源转介及咨询服务。

f. 行政支援志工

对北京嫣然天使儿童医院提供日常事务性行政工作支援

g. 活动志工

为医院举办的各项公益活动提供支援

【志工招募】



图注：志愿者成为了链接患者、企业家和医院之间的桥梁

医院根据工作需要制定了志工招募计划，在招募过程中遵循自愿原则，吸引有爱心、有责任感并有服务意愿的个人或团体，使其加入到医院志工团队，以饱满的热情和积极的态度投入服务。

3. 合作伙伴

3.1 医疗合作机构

- 1) 首都儿科研究所附属儿童医院
- 2) 首都医科大学附属北京儿童医院
- 3) 首都医科大学附属北京口腔医院
- 4) 首都医科大学附属北京同仁医院
- 5) 成都妇女儿童中心医院
- 6) 新疆维吾尔自治区人民医院
- 7) 西藏自治区人民医院
- 8) 四川大学华西口腔医院
- 9) 四川西蝉泛亚洲整形医院
- 10) 中国医学科学院整形医院
- 11) 伊美尔健翔医院
- 12) 台湾敏盛医疗集团
- 13) 长庚医疗财团法人林口长庚纪念医院

3.2 非医疗合作机构（部分）

- 1) 中国红十字基金会
- 2) 中华思源工程扶贫基金会
- 3) 腾讯公益慈善基金会
- 4) 王府井集团

4、 财务和审计报告

我院自 2012 年 6 月 28 日成立以来，卫生局和民政局根据我国相关法规先后指定不同的注册会计师事务所对北京嫣然天使儿童医院进行了年度审计。医院运营管理合法严格，完全符合我国民办非企业法人的相关法规和《民间非营利组织会计制度》，均获得了注册会计师事务所出具的无保留意见的审计结论。

2015 年度由政府登记管理机关指定的恒维信会计师事务所对我们进行了年度财务审计并出具无保留意见的审计结论，结论如下：

北京嫣然天使儿童医院财务报表已经按照《民间非营利组织会计制度》的规定编制，在所有重大方面公允反映了嫣然天使儿童医院 2015 年 12 月 31 日的财务状况以及 2015 年度的业务活动及 2015 年度现金流量情况。

详情请查阅《北京嫣然天使儿童医院二零一五年度财务报表的审计报告》。

5. 影响力报告

北京嫣然天使儿童医院的建立，是通过引进民间资本从而推进中国医疗体制改革及提升就医环境的一次实践，其以改善中国社会民生和实现正面的社会环境效应为目的的投资行为是中国社会影响力投资的一次实践。

医院的影响力分析，将从医院本身运营为社会带来的医疗公益价值，以及媒体给予医院的报道所构成的影响两方面来分析。其中，医疗公益价值部分，又可以分为：

- 1) 学术研究项目
- 2) 公益服务项目
- 3) 公共教育项目

学术研究项目：通过每年与嫣然天使基金共同举办的国际唇腭裂治疗新技术学术研讨会，邀请国际知名学者、专家交流经验，搭建一个唇腭裂治疗交流的学术平台，努力建立中国唇腭裂诊治标准和治疗原则。

公益服务项目：北京嫣然天使儿童医院作为国内首家民办非营利儿童医院，在基础诊疗、灾难救援支持、志愿医疗服务及社会医疗公众服务（医疗知识科普、爱心义诊）等四个方面凸显其非营利特性。

公共教育项目：北京嫣然天使儿童医院秉承着嫣然精神，作为一家民办非营利儿童医院，她也成为为社会提供公共服务教育的场地之一。在嫣然天使基金使命和理念的阐述中，我们提出“我们崇尚身心并举的救助模式，致力于为儿童提供一个医疗、艺术、教育相结合的互惠平台”，嫣然为社会资源提供一个分享、交流和整合的平台，我们在医疗救助的同时传播积极向上的人道，博爱，奉献，公平，创新的慈善精神，关注儿童心理健康成长，推广慈善教育建设良好的公益环境。

5.1 医疗公益价值

5.1.1 学术研究项目——国际唇腭裂治疗新技术学术研讨会，致力于建立中国唇腭裂诊治标准和体系

2012年5月25日，即将落成的北京嫣然天使儿童医院与嫣然天使基金联合举办的第三届国际唇腭裂修复技术学术研讨会于北京开幕。



图注：参与 2012 年唇腭裂治疗新技术研讨会的专家学者们合影

会议旨在回顾、总结、推广过去几年来唇腭裂治疗领域里所取得的创新成果，以及为北京嫣然天使儿童医院开展唇腭裂序列治疗提供技术指导。

本次研讨会将增进中外专家学者在唇腭裂学术研究和临床治疗方面的经验交流，首次以北京嫣然天使儿童医院为平台邀请到唇腭裂专家展开手术示范，大力促进唇腭裂序列治疗概念的学术进展和技术推进。

2013年6月29-30日，在北京嫣然天使儿童医院落成一周年之际，由北京嫣然天使儿童医院与嫣然天使基金联合主办的“嫣然天使基金第四届唇腭裂治疗国际学术研讨会”在北京召开。

会议旨在分享近年来唇腭裂治疗领域获得的成果，探讨前沿和热点问题，同时也为唇腭裂治疗的学术界同仁们提供一个讨论交流、切磋技艺的优质平台。



图注：第四届唇腭裂治疗国际学术研讨会参与专家合影

会议围绕唇腭裂序列治疗为核心展开，务求对促进唇腭裂治疗新理念和新技术的发展起到了积极的推动作用。

大会邀请到来自英国整形外科协会主席 Tim Goodacre 教授、美国罗切斯特大学伊士曼齿科中心主任任延方教授、有台湾唇腭裂之父称号的长庚纪念医院颌颜中心主任陈国鼎教授，全国唇腭裂学组组长、华西口腔医院副院长石冰教授等 9 名专家学者带来精彩的演讲，其中陈国鼎教授和石冰教授在北京嫣然天使儿童医院分别作了手术指导，来自全国 20 个省市的近百名唇腭裂治疗领域专家除夕了此次会议。从参会人员的学术地位和学术交流成果上看堪称唇腭裂研究全国两岸最高水平的研讨会并向国际标准看齐。与会者交流临床经验、分享研究成果，共同探索技术进步，为更多的唇腭裂出生缺陷儿童谋求福祉，并对以嫣然天使儿童医院为平台基础在未来两至三年内制定中国唇腭裂诊治标准和治疗原则达成意向。

2015 年 9 月 9 日，第十次中国唇腭裂学术大会在新疆乌鲁木齐召开。本次会议主题是进一步深化唇腭裂序列治疗内容，邀请欧美和国内知名唇腭裂治疗专家以及跨学科专家进行学术讲座。中华口腔医学会王渤秘书长及韩亮副秘书长到会并致辞。来自全国各地一线唇腭裂医护人员及社会团体组织济济一堂，推动中国唇腭裂诊治水平向前发展。

会议结束后，9 月 12 日由中国唇腭裂诊治联盟组织的志愿者唇腭裂专家组参加了嫣然天使基金和嫣然天使儿童医院“天使之旅一把爱传出去”医疗救助行动。来自全国各地的十多位爱心专家组成两支医疗小分队分别前往新疆喀什和伊犁两地，为当地百余名唇腭裂患者进行义诊和免费唇腭裂手术。同时对当地医护人员进行相关培训，以提高当地唇腭裂诊治水平。



图注：来自全国各地的参会代表正在听取分享报告

5.1.2 公益服务项目

5.1.2.1 贫困家庭唇腭裂儿童救治手术

医院每年家庭经济困难的唇腭裂患儿提供免费唇腭裂医疗服务。手术费用全部来自于社会爱心捐赠和医院补贴，医院对获得免费手术资格的家庭不收取任何费用。

唇腭裂宝宝手术的一天

7:00 在治疗室，熟悉的护士阿姨给我输入了准备手术的液体。

8:00 要进手术室了，在手术室门口，病房的护士阿姨把我交接给手术室的护士，在这里要和家里人暂时告别了，爸爸妈妈，别担心，我会好好的！

8:05 进行静脉吸入式全身麻醉，仅仅几秒钟的时间，我就睡着了，肌肉松弛的药物让我完全不能动弹，甚至不能呼吸，护士阿姨把麻醉机的长管子插到我的气管和鼻腔、口腔，用机器帮助我呼吸。这时主刀大夫和助手、巡回护士、器械护士们已经穿好了手术衣，我踏上了改变命运的旅程。

10:00 手术很成功，隐约中我被推到了麻醉恢复室，一些仪器在监测着我的生命体征，终于见到家人了！可是伤口的疼痛，让我不停的哭闹起来。

11:30 一切正常，在手术室护士和家人的陪护下，我被送回了病房。病房的护士阿姨都高兴的迎接我，夸我好棒！

12:00 平时的午餐时间，可惜今天吃不了了，好喜欢营养师为我配的午饭！下午和晚上我忍着疼痛，配合着护士们的治疗，吸氧、做雾化吸入、输液，每1小时观察一次体征，每四小时换一次药……

20:00 准备睡觉了，看到很多小病友手术第二天就活蹦乱跳了，而且变得美美的，希望明天我也能好起来！

唇腭裂家庭心理干预

北京嫣然天使儿童医院除了提供高质量的儿童医疗服务，也致力于对中国贫困儿童的医疗救助。每年将资助 600 例来自贫困家庭的唇腭裂患儿进行手术治疗。

嫣然提倡对唇腭裂患者家庭为单位进行心理干预，许多家长在唇腭裂儿童出生、救助、治疗甚至恢复后的毕生时间里持续承受心理压力和负担，患儿家长是患者最亲近的人，所以家属的心理健康教育及心理疏导对患儿的心理健康甚至唇腭裂序列治疗能否顺利进行都起着十分重要的作用。



图说：唇腭裂家庭心理干预工作坊现场，心理学专家通过儿童及家长的绘画分析家庭亲子关系。

5.1.2.2 嫣然天使儿童医院——高品质医疗平价收费

嫣然天使儿童医院为中国儿科医疗提供了一条创新之路，丰富了社区的儿童医疗资源，为社会提供优质的医疗服务，并以平价的收费惠及普通市民。

5.1.2.3 嫣然天使之旅·把爱传出去——边远贫困地区医疗支持

2007 年 8 月 4 日，“嫣然天使之旅”医疗队成立，“嫣然天使之旅·把爱传出去”医疗救助项目正式启动。医疗队每年远赴中国偏远地区进行巡回义诊，让贫困家庭唇腭裂儿童得到及时有效的医疗救助，使他们不会因为信息闭塞、交通不便或无力支付去往嫣然定点医院进行手术的路费而错失最佳治疗机会。

2012 年至 2015 年共计 4 届天使之旅由北京嫣然天使儿童医院与嫣然天使基金共同主办。“嫣然天使之旅”，医院的加入使“嫣然天使之旅”医疗救助行动的实施更加高效。

- 2013年8月21日-22日，“嫣然天使之旅”教育团队分别在青海红十字医院以及西宁市第二人民医院开展主题教育活动，通过故事、绘画、音乐三大版块，以艺术创作、音乐疗法等方式在术前两天的时间里为患儿和家属舒缓术前紧张情绪，表达内心感受，从而积极的面对手术治疗。患者在医院互动的艺术作品也最后通过公共教育展览的方式展出，以在社会层面推广人文关怀的医疗理念和引起公众对唇腭裂群体的关注与关爱。



图注：志愿者与患儿在他们手术之前进行互动



图注：来自妈咪爱的音乐理疗师用音乐帮助孩子们调节情绪，从一开始的紧张到后来的融入，孩子们的变化让我们欣喜

5.1.2.4 嫣然爱心义诊——以儿童医院为平台为社会普及医疗知识

北京嫣然天使儿童医院自成立以来，得到了社会各界的关注与支持，在嫣然同仁的共同努力下，医院已经走过了一年半的时间，为了回馈社会对嫣然的厚爱，彰显嫣然公益理念和医院非营利的特质，表达我们对儿童健康与安全的关切，自2012年7月1日至2015年全年北京嫣然天使儿童医院举办了“爱心义诊进社区”，“嫣然送健康”讲座，“嫣然爱心医疗咨询”和“唇腭裂患者家长活动日”，“给贫困儿童一个健康未来”光爱学校免费医疗救助等公益服务。

4.2 媒体关注

作为国内首家民办非营利儿童综合医院，嫣然天使儿童医院的影响力主要体现在其履行社会责任时。

通过主办专业医疗学术交流活动、协办嫣然天使基金大型医疗救助活动及相关发布会，定期举行的义诊、健康讲座、社区宣传，获得多家媒体的报



北京嫣然天使儿童医院

地址：北京市朝阳区望京东园519号（100012）

电话：(+86) 4008 107 171

邮箱：info@smileangelhospital.org.cn

官网：www.smileangelhospital.org.cn

