



2014 北京嫣然天使儿童医院 年度报告

2014 BEIJING SMILEANGEL CHILDREN'S HOSPITAL
ANNUAL REPORT



目录

1. 北京嫣然天使儿童医院概况

1.1 基本信息

1.1.1 医院简介

1.1.2 服务项目

1.1.3 组织架构

1.1.4 理事会和团队

1.1.4.1 理事会介绍

1.1.4.2 管理团队成员

1.1.4.3 医疗专家

1.2 缘起和创新

1.2.1 理念缘起

1.2.2 理念和学术创新

2. 运营总况

2.1 医疗运营

2.1.1 JCI 国际医疗标准——成为高效优质的儿童医院

2.1.2 全方位医疗管理

2.2 业务报告

2.3 组织建设

2.4 捐赠

3. 合作伙伴

4. 财务和审计报告

5. 影响力报告



1.1.1 医院简介

2012年5月27日，北京嫣然天使儿童医院在社会各界爱心人士的关注和支持下，经过两年零六个月的筹备，在北京市朝阳区望京东园（融科橄榄城）举行了落成典礼。中国红十字基金会、北京市民政局及卫生局等领导出席，在完成相关登记手续及试运营后，北京嫣然天使儿童医院于2012年7月1日正式开业。

嫣然天使儿童医院是一家民办非营利性儿童医院，是在中国红十字基金会嫣然天使基金的协助筹资下，由李亚鹏先生、王菲女士、刘莉莉女士、胡岚女士、李滔先生、唐越先生、汪永安先生、李斌先生共同倡导发起。其非营利性体现在：医院全部财产属于社会；医院以主动承担社会责任为目标，为社会公众利益服务；医院不以营利为宗旨和目标，董事不享有医院的经

济回报，且终身不分红。医院将民间资本汇集在此，通过社会影响力投资，为更多的儿童和家庭提供高品质医疗服务。

医院在筹建过程中，得到了政府各级相关部门的大力支持；首都儿科研究所、台湾长庚医院、美国和德国相关的医疗机构则给予了坚实的技术支持；还有来自从医院设计到施工、医疗设备、艺术品装饰等 62 家企业和百余位个人的捐赠，这一切充分体现了医院倡导的“仁爱、济世、关怀、奉献”的公益理念。

医院建筑面积约 5000 平米，拥有 50 张多功能病床，和同时可进行 4 台手术的现代化层流手术室，还拥有先进的医疗设备及来自各个医疗机构的 150 位医疗技术人员。医院全体工作人员在“仁爱 济世 关怀 奉献”的精神指引下，致力于建立集儿童医疗救治、医学科研、医护培训、人文关怀于一体的研究型现代化儿童综合医院。在为社会公众提供从门诊到住院的一站式儿童综合医疗服务的同时，医院将每年完成 600 例救助手术，帮助贫困地区唇腭裂儿童获得身心并举的医疗救助，使他们重新绽放笑颜。

北京嫣然天使儿童医院借鉴国际医院管理模式并结合中国国情，于 2014 年 4 月 26 日，正式通过 JCI 国际医院评鉴。

嫣然天使儿童医院同时接受社会各界的善款及物资捐赠，所有捐赠的善款和物资都将用于医院的自身建设及对贫困家庭儿童的医疗救助。

1.1.2 服务项目

1.1.2.1 概要

医院设有内科、外科、眼科、口腔科、耳鼻喉科、保健科、中医科、心理科、康复科、麻醉科、检验科、药剂科、医学影像科(含放射科、心电图室、B 超室)、唇腭裂治疗中心、住院处等。

提供儿童常见病诊治，包括：内科的上呼吸道感染、支气管炎、肺炎、腹泻等；外科的外伤处理、肛裂、甲沟炎等；眼科的屈光不正、弱视、斜视、霰粒肿、泪道阻塞等；口腔科的龋齿、根尖周病、乳牙滞留、牙髓炎等；耳鼻喉科的过敏性鼻炎、急性中耳炎、鼻窦炎等；保健科的言语障碍、消化不良等。

医院住院部设有 50 张病床，提供包括内科、外科、耳鼻喉科等住院治疗。

医院唇腭裂中心提供外科、口腔科、耳鼻喉科、语音训练、心理辅导、志工协助等身心兼顾的整体医疗服务。

1.1.2.1 科室介绍

内科

是集治疗小儿呼吸、消化、循环、血液、肾脏、神经、内分泌等专业为一体的综合性科室。科室诊疗范围广泛，医师团队均为具有多年临床实践经验的专家，对内科常见病、多发病及各种疑难杂症具有较高的诊断治疗水平。

外科

由颅颜外科（以唇腭裂手术为主）、小儿外科、皮肤科三部分组成。医师主要来自首都儿科研究所附属儿童医院、北京儿童医院、北京口腔医院。出诊医师均为资深、高年资主任医师、副主任医师、主治医师，在诊断、治疗患儿疾病上都有丰富的临床经验。外科除开展唇腭裂手术外，还将开展腹股沟斜疝、鞘膜积液、斜颈、隐匿阴茎、包茎、狭窄性腱鞘炎及皮脂腺囊肿等小儿外科手术。

眼科

承担各种眼病包括疑难眼病的诊治工作，拥有多名临床经验丰富的专家，在儿童常见眼病和疑难眼病，尤其在小儿泪道疾病、斜视和弱视诊治、屈光不正矫正诊治等方面具有独到之处，赢得广大家长的认可和信任。科室目前开展的诊治项目包括：儿童眼部常见病、多发病诊治；泪道疾病治疗；斜视、弱视的诊断治疗；屈光不正（远视、近视、散光）的矫正，并提供专业验光配镜服务。

耳鼻喉科

是集耳、鼻、咽喉疾病的预防、保健和治疗为一体的综合性科室。科室医师主要为来自首都儿科研究所的专家，对于小儿鼻炎、鼻窦炎、小儿扁桃体炎、腺样体炎、腺样体肥大、小儿中耳炎等疾病诊断与治疗有着丰富的临床经验。科室目前开展的特色治疗项目：鼻窦阴压置换疗法，对于反复咳嗽、有痰、流鼻涕的病人有非常好的治疗作用。现在医院已经开展了耳鼻喉多功能微波治疗，该疗法对小儿鼻炎、鼻窦炎、腺样体炎、扁桃体炎、小儿中耳炎有很好的效果。

口腔科

是口腔综合性临床科室，具有多名临床经验丰富的医师和护士。科室拥有3台德国进口牙科治疗椅、数字化牙片机和全景数字化曲面断层机等设备。目前开展的治疗项目有：儿童口腔龋病的早期预防、龋病、牙髓病、根尖周病的诊断治疗、儿童口腔粘膜病的诊断治疗、儿童错合畸形的早期预防及矫治等。

中医科

中医科开展小儿疾病的特色治疗与儿童保健。

呼吸系统疾病：发挥中医特色治疗小儿上呼吸道感染、气管炎、肺炎、慢性咳嗽、反复呼吸道感染等疾病。并根据中医经络学开展内病外治法，如冬病夏治穴位贴敷等治疗毛细支气管炎、肺炎、慢性咳嗽、鼻炎等疾病。

消化系统疾病：在服中药同时配合捏脊按摩治疗疳积病、小儿厌食、肠痉挛、便秘和腹泻等疾病。

小儿杂病：中医按摩、功能训练治疗小儿斜颈、脑发育迟缓和神经系统一些疾病的康复治疗。

心理科

心理科在儿童青少年精神障碍的诊断治疗和预防康复工作中，注重心理咨询与心理治疗。常见儿童青少年心理障碍包括：情绪管理障碍，如易怒、烦躁、攻击、焦虑症、抑郁症、强迫症、恐惧症等；学习障碍，如厌学、成绩下降、考试焦虑等；行为失调，如多动、自闭等；情感发展障碍，如自卑、情感困惑、青春期烦恼等；人际关系障碍，如与父母、家人、朋友、老师等沟通问题等。咨询师均系统接受过认知疗法、行为疗法、精神分析疗法、儿童身心发展、儿童主体构建等专业培训，并拥有多年儿童青少年心理咨询临床经验，咨询风格真诚温暖，敏锐细腻。

检验科

是从事临床检验的医学临床实验室，科室现有专业技术人员 6 名，拥有全自动血细胞五分类仪、尿液分析仪、全自动血凝分析仪、全自动生化分析仪等仪器设备 10 余台。下属专业组有临床检验室、生化室、免疫室、微生物室。服务窗口有门（急）诊化验室、生化免疫室和肠道门诊化验室。承担的检验项目包括血常规、尿常规和便常规检查、生物化学检验、免疫学检验、微生物检验等 50 余项。检验科在完成临床常规检验工作的同时，还为医院颅颜中心提供高质量的实验室服务平台。

影像科

是综合性影像诊断科室，配置有数字化胃肠机和数字化曲面断层 X 射线机等检查治疗设备。科室主要承担内科、外科、耳鼻喉科、口腔科临床 X 射线摄片、诊断，胃肠道造影、肾盂造影检查、曲面断层摄片等任务。数字化胃肠机主要用于胸部、腹部透视及胃肠造影等。数字化曲面断层 X 射线机主要用于拍摄标准曲面断层片、儿童专用曲面断层片、头颅正侧位片、副鼻窦断层片及腕骨（手/腕）骨龄分析片。

唇腭裂医学中心

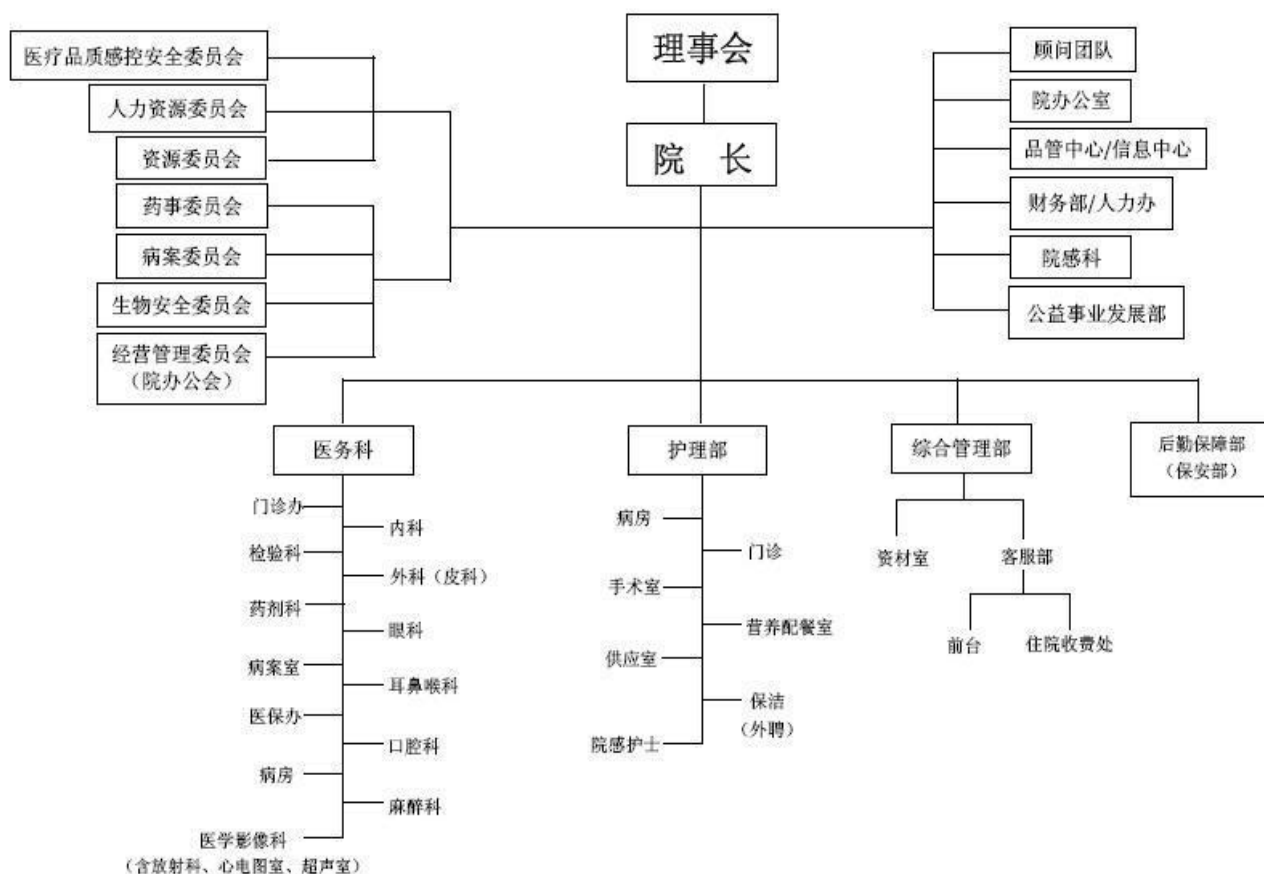
北京嫣然天使儿童医院附设的嫣然天使颅颜中心，对唇腭裂患儿提供从 0-18 岁的包括前期治疗、外科修复、术前及术后的正畸治疗、语音治疗、心理咨询、音乐疗法的综合医疗服务，从而成为中国第一个拥有完整唇腭裂序列治疗的颅颜中心。

语音康复训练中心

音乐疗法

社工中心

1.1.3 组织架构



1.1.4 理事会及团队

1.1.4.1 理事会介绍

嫣然天使儿童医院理事会是由创始董事，个人理事、企业理事、独立理事、监事、财务顾问以及理事会秘书长组成。

医院的每一位理事都是嫣然天使基金的捐赠人，他们见证了嫣然的成长又因为嫣然天使儿童医院的创建而相聚。

嫣然天使儿童医院理事会内设筹款委员会及建设委员会。每一位理事在其中有各自的职能。他们不但为医院捐款，还为医院的筹款及建设贡献自己的社会资源。

独立理事王雅屏女士是第 38 届南丁格尔奖章获得者，拥有 40 年以上经验的医护专家。经由红十字基金会推荐，作为独立理事加入嫣然天使儿童医院理事会。

创始理事



李亚鹏先生/理事会主席嫣然天使
基金发起人中书控股董事长



王菲女士嫣然天使基金发起人



李滔先生

嫣然天使儿童医院筹款委员会联席
主席北京安盛投资有限公司董事长



唐越先生

嫣然天使儿童医院筹款委员会联席
主席蓝山中国资本创始合伙人



汪永安先生

嫣然天使儿童医院建设委员会联席
主席伊美尔集团董事长



李斌先生

嫣然天使儿童医院建设委员会副主席曾任北京伊美尔整形美容医
院连锁管理有限公司董事长
现任北京联合丽格医疗投资有限公司董事长



胡岚女士

嫣然天使儿童医院筹款委员会委员信谊集团
董事长



刘莉莉女士

嫣然天使儿童医院筹款委员会委员上海卫康
光学眼镜有限公司董事长

个人理事：

杨弘仁先生 敏盛综合医院院长

阎志先生 卓尔控股有限公司董事长

桑应宽先生 河南泰成投资有限公司董事长

邢怀香先生 武汉广和（集团）股份有限公司董事长兼总经理周凡卜先生
捷夫珠宝创始人、董事长

企业理事代表：

孙忠怀先生 腾讯公司副总裁 腾讯公益慈善基金会理事

独立理事：

王雅屏女士 第 38 届南丁格尔奖章获得者

名誉理事：

钱峰雷先生

李诗女士

监事：

王慧 律师 纵横律师事务所合伙人

理事会秘书长：

鲍爽女士 北京嫣然天使儿童医院院长

1.1.4.2 管理团队成员

杨弘仁

医院管理委员会主席

台湾敏盛医疗集团执行长。台湾大学医学系，哈佛大学公共卫生硕士，美国约翰霍普金斯大学公卫博士候选。

鲍爽

院长

临床医学专业 MBA

王墨瑶

医疗副院长临床医学专业 主治医师

1.1.4.3 医疗专家

嫣然天使儿童医院具备国内儿科较高水平的医疗技术力量，拥有儿科高级专家 20 名，其中首都儿科研究所专家 14 名，占专家总数的 70%，他们在儿童常见病及危重

症急救、呼吸系统疾病、免疫、消化系统疾病、外科、口腔、儿童保健等诊断及治疗方面有丰富的临床工作经验。

陈静 主任医师 内科血液专业，曾就职于首都儿科研究所。

1969年毕业于华西医科大学医学系。具有丰富的临床工作经验，擅长儿科血液肿瘤疾病的诊断和治疗。发表论文多篇。曾参与编写多部儿科临床及小儿血液方面的著作。现任中国小儿血液及肿瘤杂志编委。

张伟 副主任医师 新生儿专业，曾就职于首都儿科研究所。

1977年毕业于中国医科大学医学系，多年从事小儿内科临床工作，具有丰富的小儿内科疾病的诊断经验。擅长新生儿疾病和呼吸系统疾病的诊治。曾发表论文多篇。

李跃荣 主任医师 小儿外科专业，曾就职于首都儿科研究所。

1970年毕业于首都医科大学。擅长小儿普外疾病的诊断治疗，在小儿外科疾病及急腹症的诊治方面有着丰富的临床经验。曾发表论文多篇。

解湘陵 主任医师 小儿眼科专业，曾就职于首都儿科研究所。

1976年毕业于西安医学院。现任眼科主任。具有丰富的临床工作经验，擅长儿童斜视弱视、泪道阻塞以及小儿眼病的诊断和治疗。发表多篇论文。现为全国斜视弱视防治组成员。

李建阳 副主任医师 小儿口腔专业，曾就职于首都儿科研究所。

1978年毕业于中国医科大学口腔专业。现任口腔科主任。长期从事儿童口腔临床工作，具有丰富的临床工作经验。现为中华医学会口腔分会会员。曾参与编写多部专业书籍及科普书籍。

成福云 副主任医师 小儿皮肤科专业

从事小儿皮肤病的临床诊断与治疗 30 余年，有着丰富的临床经验。擅长小儿湿疹、荨麻疹、斑秃、传染性软疣、丘疹性荨麻疹等小儿皮肤科常见病的诊断与治疗。

1.2 缘起和创新

1.2.1 理念缘起

中国红十字基金会嫣然天使基金于 2006 年 11 月 21 日成立，通过定点医院及每年的嫣然天使之旅医疗救助行动。几年间既取得了一定的成绩，也遇到了一些长远发展的瓶颈问题：在嫣然天使基金致力于儿童出生缺陷的医疗救助过程中，我们看到中国儿童医疗服务条件和资源的不足，也发现了中国出生缺陷儿童医疗救助体系仍有许多亟待改善之处。在这样的一种情况下：如果能有一间医院作为平台，就能完成国际唇腭裂治疗标准的引进——由医疗团队（颌面外科、口腔科、耳鼻喉科、内科、儿童心理辅导、语音矫正）多科室共同完成的对 0-16 岁的患儿跟踪序列治疗，填补我国目前在该领域的学术空白。将医院作为平台（医院属民办非企业），将民间资本汇集于此，通过社会影响力投资，在为更多的儿童和家庭提供优质的医疗资源的同时，与中国红基会嫣然天使基金一起，形成社会企业与慈善基金会并举、且相互依托的慈善事业可持续发展模式，建立并完善成熟的自造血机制，为社会输出更多公益价值。同时医院的建立，也是在当今儿科医生极度缺乏的环境下，可以为中国培养更多专业的儿科医生和医护人才提供有效平台。

2009 年以来，国家连续出台政策，鼓励和引导社会资本举办医疗机构。2013 年 10 月，国务院颁发《关于促进健康服务业发展的若干意见》，明确提出“鼓励企业、慈善机构、基金会、商业保险机构等以出资新建、参与改制、托管、公办民营等多种形式投资医疗服务业”，特别是要“大力支持社会资本举办非营利性医疗机构、提供基本医疗卫生服务”。基于以上种种考虑，发起人李亚鹏先生 2009 年提出了建立一家综合儿童医院的设想并得到了中国红十字基金会的大力支持。经过社会各界人士的努力，2012 年 5 月 27 日，一间旨在为更多的儿童和家庭提供高品质医疗服务、缓解儿童就医压力、为唇腭裂儿童提供身心兼顾的整体医疗照顾的公益儿童医院——北京嫣然天使儿童医院由此诞生。

1.2.2 理念和学术创新

民办非营利性医院创新：民间资本以举办公益医院方式承担社会责任

嫣然天使儿童医院的性质是民办非营利，这也意味着医院的全部董事不享有医院的所有权、经济回报，且终身不分红。医院的全部财产属于社会所有。

北京嫣然天使儿童医院将民间资本汇集于儿童医疗公益事业。为中国民间资本承担社会责任方式的多样化提供了经验，为中国的医疗改革作出了有益尝试。

医院的创建只有短短一年半的时间，在未来还有许多方面亟待实践与探索。作为一个创新事物，非营利性儿童医院一切都是在不断摸索中前行。借用南都公益基金会理事长、中国基金会中心网理事长、中国青少年发展基金会副理事长徐永光先生，在 2012 年 7 月接受《中国财富》杂

志专访时的一段描述是，“非营利医院是中国非营利组织大有作为的地方，在国外，大量的医院和学校都是通过慈善力量捐款来办的，是公益性的。中国现在是两个极端，极端政府化和极端市场化，这是我们在教育和医疗领域的特征。嫣然天使儿童医院是纯粹的民办非营利医院，这在中国是一个真正的创新，也会面临很大挑战。他们定位很高，要给患者提供最好的服务，可以借鉴国外。”充分吸取国外的先进经验，也是嫣然天使儿童医院未来发展的重要核心所在。

学术创新：建立唇腭裂序列治疗体系与标准的颅颜中心

唇腭裂治疗不是一次性手术就可以治愈的，它对儿童造成的身心影响是多方面的，需要通过序列治疗、团队治疗解决。所谓序列治疗，就是从唇腭裂儿童出生到长大成人，随着生长发育的每个阶段，治疗其相应的形态、生理、心理缺陷。也就是在治疗的最佳时期，采用最合适的方法，得到最良好的效果，形成程序化。团队治疗的概念是源于唇腭裂序列治疗需要由整形外科（口腔颌面外科）、口腔正畸科、牙科、内科、耳鼻喉科、语音病理、心理等多学科专家共同组成的团队所完成的治疗。

为了更好的促成唇腭裂序列治疗体系的建立及完善，北京嫣然天使儿童医院、嫣然天使基金将与中华口腔医学会下设非营利机构中国唇腭裂诊治联盟开展合作。中国唇腭裂诊治联盟（Sino-Cleft）整合了国内包括口腔颌面外科、整形外科、口腔正畸、语音、心理等多学科的从事唇腭裂治疗的主要医疗资源，依托全国范围内达到一定规模和水准的唇腭裂中心，建立国内唇腭裂的诊疗及临床研究协作体。北京嫣然天使儿童医院颅颜中心将作为中国唇腭裂诊治联盟的试点，开展唇腭裂序列治疗相关的学术研究，规范唇腭裂治疗团队建设和管理，统一唇腭裂序列治疗模式、治疗效果的评估标准和评估方法，规范统一的病案资料采集和病例追踪数据收集的模式，建立共享在线唇腭裂患者数据库，组织并实施大样本的临床与基础的合作研究。同时积极发展并建立国内高水准的唇腭裂治疗网络，力争为中国所有唇腭裂患者提供高质量的、便捷的医疗服务。

同时，嫣然颅颜中心将通过同拥有世界先进唇腭裂治疗技术的台湾长庚医院的技术交流，与国际唇腭裂治疗医学理念接轨，建立高质量唇腭裂治疗标准。

通过这些举措，嫣然天使颅颜中心将搭建一个国际唇腭裂学术交流的平台，加强国际间的学术研究和交流，提升我国唇腭裂治疗水平。

2. 运营总况

北京嫣然天使儿童医院依法履行了登记手续，并严格依照法律法规和国家政策进行运营。详细报告如下：

2.1 医疗运营

2.1.1 JCI 国际医疗标准——成为高效优质的儿童医院

JCI 是国际医疗卫生机构认证联合委员会用于对美国以外的医疗机构进行认证的分支机构。JCI 标准的理念是最大限度地实现医疗服务“以病人为中心”，建立相应的政策、制度和流程以鼓励持续不断的质量改进，规范医院管理，为患者提供周到、优质的服务。这一标准是当前全世界公认的医疗服务标准及世界卫生组织认可的一种认证模式。

2015 年是医院经过 JCI 标准认证的第二年，院内在病人安全方面、病人照护、病人与家属的教育与权利、病人评估、麻醉与手术照护、药物管理与使用、感染预防与控制、设备的管理与安全及人员资格教育等方面严格按照 JCI 标准落实和执行，保证医疗质量和管理水平稳步。与此同时，全面推动医保定点医疗机构的评审和国际门诊的开启，为就诊患者及家庭提供更加丰富的诊疗模式选择，扩大医院在服务能力和服务范围的覆盖面。

2.1.2 全方位医疗管理

（一）通过国际医疗标准（JCI）认证 自 2013 年 5 月起，医院全面开展国际医疗标准认证的准备工作。2014 年 4 月 22 日—25 日，医院迎来了为期四天的 JCI 评鉴。JCI 评审委员会的评鉴委员们严格按照 JCI 评鉴新的第五版标准，对医院病人安全方面、病人照护、病人与家属的教育与权利、病人评估、麻醉与手术照护、药物管理与使用、感染预防与控制、设备的管理与安全及人员资格教育等方面的工作展开了全面的评鉴。评鉴工作于 2014 年 4 月 25 日圆满结束，我院成为亚洲第一家通过 JCI 评鉴第五版认证的儿童医院。

（二）完善医疗质量管理 医院严格按照 JCI 评鉴第五版新的标准，完善了医院管理体系，修订了原有的规章制度，制定出各个部门的 QPS（品质管理指标）。并于每周召开品质管理会议，对收集的品质指标进行汇报、分析并提出整改方案。

（三）高度重视院感工作 从 1 月份到 12 月份，每月对综合病房、手术室、输液室、口腔科、换药室、供应室的质控进行检查，全年共检查了 10 次。每月的消毒隔离指标均 $\geq 95\%$ ，指标合格。科室做每月一次的采样监测。疾控科每月都到病案室对出院病例进行抗菌素使用情况的检查，对于使用不合理的方面，现场给予纠正。

（四）不断提高护理质量 护理工作着重加强了六个方面的工作：
首先，加强了对护士的培训，包括进行了婴儿失窃演习；

第二，加强了护士对患儿家属的宣教；

第三，加强了护士对患儿的巡视；

第四，加强了对患儿的跌倒评估和疼痛评估；

第五，加强了对新设立的病房监护室的管理。腭裂术后患儿术后在监护室检测 24 小时，保障患儿生命体征平稳。

第六，新增加了一名专科护理师，运用新的技术方法为唇腭裂患儿护理伤口。

（五）抓医疗纠纷和事故的防范 为妥善处理医疗纠纷、防范医疗事故，医院与北京陈志华律师事务所签订了常年法律顾问服务协议，对医院全体员工定期进行法律培训。还注重对所有医务人员进行了医疗事故责任认定、毒麻药物及一类精神用药、抗生素的合理应用、心肺复苏、病毒性心肌炎等一系列的专业培训。

2.2 业务报告

北京嫣然天使儿童医院截至 2014 年 12 月 31 日，完成唇腭裂基金救助手术近 1500 例，门诊诊治患者 8 万余人次。医院于 2014 年 4 月顺利通过了 JCI 新版认证，成为 “中国唇腭裂诊治联盟” 的核心成员单位，其社会影响力显著提高。

2014 年 1-12 月工作量，医院门诊共计 29800 余人次。2014 年 1-12 月，完成唇腭裂手术 600 多例，其他手术 16 例。

完成入院评估 681 例，住院病人 681 人，出院病人 689 人，病房实际开设病床 40 张，患者平均住院天数 8.72 天，病床使用率为 38.51% 。

2.3 组织建设

医院设置业务科室 10 个，其中包括医疗科室 6 个，医技科室 4 个。医院设置行政职能部门 11 个。医院全职人员 86 人，其中医务人员 53 人，其他技术人员 2 人，行政管理人员 18 人，工勤人员 10 人，市场客服部 3 人。

重视员工教育与培训 截至 2014 年 12 月底，完成员工各类培训 107 次，培训人员 3264 人次。为了开诊和特殊岗位上岗需求和专业人才的培养，进行外派进修学习 9 批次。

2.4 捐赠

2014 年共募现金及物资共计 27606227.40 元。

本年度捐赠业务主要进展为：

- 建立并完善了募捐及捐赠人管理制度和流程，完善公益救助项目的管理流程；
- 完善了各类捐赠（个人捐赠、线下公募、拍卖、网络募捐等）的内外部工作流程和合同处理方式；
- 使用了联系人管理工具，提高了捐赠人、志愿者和活动管理的准确度和效率；
- 开始网络小额募捐，掌握京东、淘宝、腾讯、唯品会等网络募捐平台的运营方式与适用性，并与腾讯乐捐、唯品会等募捐平台建立了持续稳定的合作关系；
- 用慈善舞会的形式创新慈善晚宴方式；
- 正式开始尝试救助手术以外的慈善项目。

3. 合作伙伴

- 1) 中国红十字基金会
- 2) 腾讯公益慈善基金会
- 3) 贵州亨利眼镜
- 4) 康博嘉信息科技公司
- 5) 北京诺玛生物

4. 财务和审计报告

我院自 2012 年 6 月 28 日成立以来，卫生局和民政局根据我国相关法规先后指定不同的注册会计师事务所对北京嫣然天使儿童医院进行了年度审计。医院运营管理合法严格，完全符合我国民办非企业法人的相关法规和《民间非营利组织会计制度》，均获得了注册会计师事务所出具的无保留意见的审计结论。

5. 影响力报告

北京嫣然天使儿童医院的建立，是通过引进民间资本从而推进中国医疗体制改革及提升就医环境的一次实践，其以改善中国社会民生和实现正面的社会环境效应为目的的投资行为是中国社会影响力投资的一次实践。

医院的影响力分析，将从医院本身运营为社会带来的医疗公益价值，以及媒体给予医院的报道所构成的影响两方面来分析。其中，医疗公益价值部分，又可以分为：

- 1) 学术研究项目
- 2) 公益服务项目
- 3) 公共教育项目

学术研究项目：通过每年与嫣然天使基金共同举办的国际唇腭裂治疗新技术学术研讨会，邀请国际知名学者、专家交流经验，搭建一个唇腭裂治疗交流的学术平台，努力建立中国唇腭裂诊治标准和治疗原则。

公益服务项目：北京嫣然天使儿童医院作为国内首家民办非营利儿童医院，在基础诊疗、灾难救援支持、志愿医疗服务及社会医疗公众服务（医疗知识科普、爱心义诊）等四个方面凸显其非营利特性。

公共教育项目：北京嫣然天使儿童医院秉承着嫣然精神，作为一家民办非营利儿童医院，她也成为为社会提供公共服务教育的场地之一。在嫣然天使基金使命和理念的阐述中，我们提出“我们崇尚身心并举的救助模式，致力于为儿童提供一个医疗、艺术、教育相结合的互惠平台”，嫣然为社会资源提供一个分享、交流和整合的平台，我们在医疗救助的同时传播积极向上的人道，博爱，奉献，公平，创新的慈善精神，关注儿童心理健康成长，推广慈善教育建设良好的公益环境。



北京嫣然天使儿童医院

地址：北京市朝阳区望京东园 519 号（100012）

电话：(+86) 4008 107 171

邮箱：info@smileangelhospital.org.cn

官网：www.smileangelhospital.org.cn

